



FÜR ELTERN

Elterninfo

für gewählte Elternvertreterinnen und Elternvertreter
Schuljahr 2021/2022



Baden-Württemberg

MINISTERIUM FÜR KULTUS, JUGEND UND SPORT

Vorwort	3
Elternteilnahme	
Tipps zur Teilnahme	4
Klassenpflegschaft/Elternabend	6
Tipps zur Vorbereitung	6
Praktische Ratschlage zur Klassenpflegschaftssitzung/Elternabend	8
Mit Konflikten umgehen.	12
In diesen Gremien konnen Eltern vertreten sein	15
Das Schulleben mitgestalten	16
Erziehungsauftrag	
Aus Verfassung und Schulgesetz	18
Auszug aus dem Grundgesetz	18
Auszug aus der Verfassung des Landes Baden-Wurttemberg	19
Auszug aus dem Schulgesetz fur Baden-Wurttemberg	20
Elternbeiratsverordnung	41
Auszug aus der Schulkonferenzordnung	49
Auszug aus der Konferenzordnung	50
Vorschriften	52
Wichtige Adressen	54
Behorden.	54
Gremien und Verbande.	57
Angebote der Elternstiftung Baden-Wurttemberg und des Landesverbands fur Schulfordervereine Baden-Wurttemberg fur Eltern	58
Impressum	59

Sehr geehrte Elternvertreterinnen und Elternvertreter,

die Bildung und Erziehung der nachwachsenden Generationen zählt zu einer der zentralen Aufgaben in unserer Gesellschaft, die von Eltern und Lehrkräften gemeinsam gestaltet werden muss.

Eine gute Kommunikation der beteiligten Partner ist als Erfolgsgarant für die Zusammenarbeit zwischen Elternhaus und Schule anzusehen. Schulleitungen und Lehrkräfte, die die Gesprächs- und Informationsangebote in bewährter Weise fortgeführt haben, konnten die Herausforderungen der Coronapandemie leichter bewältigen.

Dem Kultusministerium ist es wichtig, dass Sie sich über die Erziehung und Bildung der Kinder und Jugendlichen in Baden-Württemberg verlässlich und transparent informieren können. Deshalb erhalten Sie in Ihrem Amt als Elternvertretung jedes Jahr diese Informationsbroschüre. Wir versenden sie zum Schuljahresbeginn an alle öffentlichen und privaten Schulen im Land. Sie haben auch die Möglichkeit, den Newsletter des Kultusministeriums für Eltern zu beziehen. Der elektronische Infodienst informiert Eltern aktuell und aus erster Hand über neue Ideen und Entwicklungen in Schule, Schulverwaltung und Bildungspolitik.

Die Anmeldung können Sie über <https://km-bw.de> vornehmen.

In der Broschüre finden Sie viele Hinweise für eine engagierte Elternmitwirkung. So finden Sie beispielsweise auf den letzten Seiten wichtige Adressen wie die des Landeselternbeirats. Auch auf die regelmäßigen Angebote der Elternstiftung und des Landesverbands der Schulfördervereine wird hingewiesen.

Wir unterbreiten Ihnen Vorschläge, wie Sie sich auf den Grundlagen des Schulgesetzes in unterschiedlichen Ämtern und Gremien als Elternvertreterin und Elternvertreter einbringen können.

Für alle Fragen zum Regelbetrieb der Schulen und Kindertageseinrichtungen im Schuljahr 2021/2022 unter Pandemiebedingungen empfiehlt Ihnen das Kultusministerium, sich unter <https://km-bw.de/Coronavirus> auf dem Laufenden zu halten. Es ist dem Kultusministerium ein wichtiges Anliegen, dass möglichst viele Eltern mit den relevanten Informationen versorgt werden. Geben Sie die Informationen gerne an die Elternschaft in Baden-Württemberg weiter!

Ihr Kultusministerium

Tipps zur Mitwirkung

ELTERNBEGRIFF

Eltern sind in aller Regel die Personensorgeberechtigten. Leben die Schülerinnen und Schüler bei Pflegeeltern oder nahen Angehörigen, gelten diese gemäß § 1 Elternbeiratsverordnung als Eltern, andernfalls gäbe es in solchen Fällen keine elterlichen Partner für die Schulen. Neben dem Begriff „Eltern“ wird zum Beispiel bei Erziehungs- und Ordnungsmaßnahmen (§ 90 Schulgesetz für Baden-Württemberg [SchG]) das Wort „Erziehungsberechtigte“ gebraucht. In diesen Situationen sind die Personen gefordert, denen nach dem Familienrecht das Personensorgerecht zusteht.

VOLLJÄHRIGKEIT VON SCHÜLERIN- NEN UND SCHÜLERN

Auch wenn Schülerinnen und Schüler volljährig geworden sind, bleibt das kollektive Mitwirkungsrecht ihrer Eltern erhalten (§ 55 Abs. 3 SchG).

EINZELFÄLLE

Angelegenheiten einzelner Schülerinnen und Schüler können die Elternvertretungen nur mit Zustimmung der jeweiligen Eltern behandeln (§ 55 Abs. 4 SchG). Falls durch die Probleme einzelner Schülerinnen und Schüler Veränderungen im menschlichen Umgang in der Klasse oder in Schulgemeinschaften auftreten, ist es außerdem möglich, die Situation in Elternvertretungen anonym zur Sprache zu bringen.

ELTERNKASSE

Der Elternbeirat kann in den Schulen für seine Zwecke Sammlungen durchführen. Daneben können Einnahmen aus den Erlösen von Schulfesten aufgenommen werden. Die geordnete Kassenführung sollte aber in der Geschäftsordnung abgesichert werden (siehe § 28 Nr. 9 Elternbeiratsverordnung).

KOSTEN

Die notwendigen Kosten des Elternbeirates (vor allem für Porto und Papier) gehören zu den sächlichen Schulkosten, für die der Schulträger aufkommt.

POST

Die Schulleitung ist verpflichtet, Post an Elternvertreterinnen und -vertreter weiterzuleiten. Allerdings kann dies nicht für Drucksachen, Postwurfsendungen, Reklame und Ähnliches gelten. Zweifelsfälle sollten vor Ort besprochen werden. Die Post der Elternvertreterinnen und Elternvertreter an die Eltern wird entweder per E-Mail (soweit dies datenschutzrechtlich zulässig ist) versandt oder den Schülerinnen und Schülern mitgegeben.

EINWILLIGUNGSERKLÄRUNGEN ZUR WEITERGABE DER KONTAKT- DATEN

Die Schulleitungen haben Einwilligungserklärungen zur Weitergabe der Kontaktdaten der Erziehungsberechtigten der Schülerinnen und Schüler an die gewähl-

ten Elternvertretungen einer Klasse vorliegen. Als amtierende Elternvertretung haben Sie bei vorliegender Unterschrift so die Möglichkeit, über die Telefonnummer und/oder die E-Mail-Adresse Kontakt mit den Eltern einer Klasse aufzunehmen. Es geht dabei darum, dass Ihnen als Elternvertretungen eine Kontaktaufnahme ermöglicht wird, insbesondere zur Weitergabe von Informationen und zur Wahrnehmung Ihrer Aufgaben. Als gewählte Klassenelternvertreterin bzw. Elternvertreter können Sie wiederum darin einwilligen, dass ihre personenbezogenen Daten an den Elternbeirat der Schule weitergeleitet werden dürfen.

Ebenso können Sie als gewählter Elternbeirat der Schule damit einverstanden sein, dass ihre personenbezogenen Daten an den Landeselternbeirat weitergeleitet werden. Der Zweck dieser Datenerhebung besteht darin, dem Landeselternbeirat eine Kontaktaufnahme mit den Elternbeiräten zu ermöglichen, insbesondere zur Weitergabe von Informationen und zur Wahrnehmung von dessen Aufgaben. Auch hierfür stellt die Schule im Rahmen der EU-Datenschutzgrundverordnung Formulare zur Verfügung.

RECHTLICHE FRAGEN

In rechtlichen Fragen können Sie die Juristinnen oder Juristen der Regierungspräsidien um Rat bitten.

SCHULAUFSICHT

Suchen Sie bei eventuellen Unstimmigkeiten das Gespräch mit den Fachlehrkräften, der Klassenlehrerin bzw. dem Klassenlehrer oder der Schulleitung. Darüber hinaus sind für Grund-, Werkreal-, Haupt-, Real-, Gemeinschaftsschulen und sonderpädagogische Bildungs- und Beratungszentren die Staatlichen Schulämter, für Gymnasien und berufliche Schulen die Regierungspräsidien zuständig (siehe Seite 54 bis 56).

SCHULVERBUND

Der Verbund von Schularten (§ 16 SchG) ist rechtlich eine Schule mit nur einem Elternbeirat. Die Geschäftsordnung des Elternbeirates kann aber schulartbezogene Ausschüsse vorsehen oder die für die Beschlussfähigkeit erforderliche Zahl anwesender Mitglieder bei Tagesordnungspunkten (ausschließlich eine Schulart betreffend) herabsetzen.

VERSICHERUNGSSCHUTZ

Als Elternvertretung üben Sie ein öffentliches Ehrenamt aus. Hierbei sind Sie nach dem Sozialgesetzbuch gesetzlich unfallversichert, ebenso wie die Eltern, die von der Schule zur Unterstützung einer Diensthandlung herangezogen werden. Dies betrifft Fälle, in denen Eltern bei der Aufsicht helfen, zum Beispiel beim Schwimmen oder im Schullandheim, oder in denen Eltern auf Bitten von Schulleitung und Schulträgern das Klassenzimmer ihrer Kinder selbst renovieren.



Klassenpflegschaft/ Elternabend

TIPPS ZUR VORBEREITUNG

Die Klassenpflegschaftssitzung ist das Herzstück der Elternbeteiligung an der Schule. Auch alle Mitglieder der Elternbeiräte bis hinauf zum Landeselternbeirat haben irgendwann einmal ihre „zweite Schullaufbahn“ bei einer Klassenpflegschaftssitzung im Klassenzimmer ihres Kindes begonnen. Im nachfolgenden Text sind die wichtigsten Regeln für die Elternmitwirkung auf Klassenebene und die Wahl der Klassenelternvertreterinnen und Klassenelternvertreter zusammengefasst. Spätestens sechs Wochen nach Unterrichtsbeginn trifft sich die Klassenpflegschaft, die aus den Eltern und den Lehrkräften der Klasse besteht, zur ersten Sitzung. Elternvertreterinnen und Elternvertreter sowie die Klassenlehrkraft sollten gemeinsam den Termin und die Tagesordnung festlegen. Bei der Klassenpflegschaftssitzung werden Themen besprochen, die die ganze Klasse berühren, um nach § 56 SchG die engen Verbindungen zwischen Eltern und Schule zu pflegen. Neben dem Austausch von Eltern und Lehrkräften ist die Wahl der Klassenelternvertreterin oder des Klassenelternvertreters und deren/dessen Stellvertreterin

oder Stellvertreters ein wichtiger Punkt (vgl. § 57 Abs. 3 SchG und §§ 14 ff. Elternbeiratsverordnung). Beachten Sie, dass in der Regel nur die Eltern wahlberechtigt sind, die das Sorgerecht haben (vgl. Seite 4 „Elternbegriff“).

Bestimmungen zur Wahl

Gewählt wird in offener Abstimmung durch Handzeichen. Es genügt jedoch der Wunsch eines Elternteils, um die Wahl geheim erfolgen zu lassen (vgl. § 18 Elternbeiratsverordnung). Jede anwesende Mutter und jeder anwesende Vater hat je eine Stimme – gleichgültig, wie viele Kinder die Klasse besuchen. Nicht anwesende Eltern können ihr Stimmrecht nicht übertragen. Gewählt ist, wer die meisten Stimmen erreicht – es genügt also die einfache Mehrheit. Bei Stimmgleichheit entscheidet das Los. Allerdings kann der Elternbeirat dies durch Wahlordnung anders regeln (vgl. § 20 Elternbeiratsverordnung). Wie eine Wahl online durchgeführt werden kann, erfahren Sie in der Publikation „Die Zusammenarbeit von Eltern und Schule“ im Kapitel „Den Elternabend online gestalten“. Diese Publikation finden Sie auf unserer Webseite km-bw.de unter dem Menüpunkt „Publikationen“.

Aufgaben

Sie werden als Klassenelternvertretung mit Ihrer Stellvertreterin oder Ihrem Stellvertreter jeweils für ein Jahr gewählt, falls nicht durch Wahlordnung die Amtszeit um ein oder zwei Schuljahre verlängert wird, und können in nicht mehr als einer Klasse derselben Schule Mitglied der Elternvertretung sein. Eine Wiederwahl ist möglich.

Als Klassenelternvertreterin oder Klassenelternvertreter und Stellvertreterin oder Stellvertreter arbeiten Sie im Team. Sie sind beide Mitglied im Elternbeirat der Schule. Als Klassenelternvertreterin oder Klassenelternvertreter sind Sie Vorsitzende oder Vorsitzender der Klassenpflegschaft und berufen die Klassenpflegschaft nach § 8 Abs. 2 Elternbeiratsverordnung ein, wenn es der Förderung der Erziehungsarbeit in der Klasse dienlich erscheint, mindestens jedoch einmal im Schulhalbjahr. Eine Sitzung der Klassenpflegschaft ist außerdem einzuberufen, wenn ein Viertel der Eltern, die Klassenlehrerin oder der Klassenlehrer, die Schulleiterin oder der Schulleiter sowie die Elternbeiratsvorsitzenden darum nachsuchen. Stimmen Sie sich gemeinsam mit der Klassenlehrerin als stellvertretender Vorsitzenden oder dem Klassenlehrer als stellvertretendem Vorsitzenden der Klassenpfleg-



schaft im Vorfeld ab, auch dann, wenn Sie bei geeigneten Tagesordnungspunkten auch die Schülervertretung teilnehmen lassen möchten.

Bei Problemen einzelner Kinder ist ein persönliches Gespräch zwischen den betroffenen Eltern und der Lehrerin oder dem Lehrer angeraten. Einzelfälle dürfen im Rahmen der Klassenpflegschaft nicht erörtert werden. Gestalten Sie die Klassenpflegschaftssitzung so, dass sich alle Anwesenden aktiv beteiligen und miteinander ins Gespräch kommen. Einige Tipps zur kommunikativen Gestaltung finden Sie auf Seite 10.

Inhalte können die in § 56 SchG aufgezählten Themen sein. Sie können auch weitere Themen wählen. Für die Eltern einer Klasse ist es auch von Belang, mit welchen Themen sich die Schulgemeinschaft im Elternbeirat auseinandersetzt. Damit der Informationsfluss gegeben ist, sollte die Elternvertretung dazu aus dem Elternbeirat der Schule berichten.

- Entwicklungs- und Leistungsstandard der Klasse, Fragen der Disziplin, Verfahren und Maßstäbe der Leistungsbeurteilung (Notenbildung), Klassenarbeiten;
- Fördermaßnahmen im Klassenverband und in Förderkursen;
- Stundenplan, Nachmittagsunterricht, Arbeitsgemeinschaften, Kurse, Soziales Lernen;
- Hausaufgaben, Prüfungs- und Versetzungsregelungen, Lernmittel (zum Beispiel Schulbücher, Taschenrechner) und deren Kosten;
- Schülerbeförderung (Schulbusprobleme), Schullandheimaufenthalte, Ausflüge, Wanderungen;
- Maßnahmen der beruflichen Orientierung und Praxiserfahrungen;
- Förderung der Schülermitverantwortung der Klasse;
- Familien- und Geschlechterziehung in der Schule;
- Beschlüsse der Klassenkonferenz, der Schulkonferenz, des Elternbeirats und des Schülerrats;
- Sucht-/Gewaltprävention;
- Medienerziehung.

Ebenso eignen sich folgende Fragestellungen zur Orientierung:

- Welche Möglichkeiten bieten der Hauptschulabschluss, der Werkrealschulabschluss, der Realschulabschluss oder das Abitur für den weiteren Bildungsweg meines Kindes?
- Welche Möglichkeit bietet eine duale Ausbildung?
- Was bedeuten der Wahlpflichtunterricht und die Arbeitsgemeinschaften für die Arbeit in der Realschule?
- Welche Kriterien sind bei der individuellen Gestaltung der Kursstufe in der gymnasialen Oberstufe zu beachten?
- Welche Möglichkeiten gibt es, wenn mein Kind besonders begabt ist?
- Wo bekomme ich Hilfe, wenn mein Kind das Klassenziel nicht erreicht hat?
- Welche Maßnahmen führt die Schule im Bereich der Prävention durch?
- Wie werden in unserer Schule Schülerinnen und Schüler mit Fluchterfahrung unterrichtet?
- Welche weiterführenden Bildungsabschlüsse können im beruflichen Schulwesen vermittelt werden?
- Was und wie lernen die Kinder im Unterricht der Klasse?

PRAKTISCHE RATSCHLÄGE ZUR KLASSENPFLEGSCHAFTSSITZUNG/ ELTERNABEND

ERSTER SCHRITT: VORBEREITUNG

Eine rechtzeitige und gute Vorbereitung ist mindestens der halbe Erfolg für die Klassenpflegschaftssitzung. In einer Vorbesprechung zur Klassenpflegschaftssitzung mit der Klassenlehrerin oder dem Klassenlehrer können Sie die Themen gemeinsam zusammen stellen. Thematisch vorbereitete Lehrkräfte können den Eltern bei einer Klassenpflegschaftssitzung sehr viel besser Rede und Antwort stehen. Mögliche Themen sind auf Seite 7 aufgeführt.

Gemeinsam mit der Klassenlehrkraft legen Sie die Tagesordnung und den Termin fest. Überlegen Sie gemeinsam, mit welchen kommunikativen Methoden die Eltern einbezogen werden können. Oft eignen sich hier Methoden, mit denen auch die Kinder im Unterricht lernen. So erfahren die Eltern der Klasse gleichzeitig etwas über den Schulalltag ihrer Kinder.

§ 8 Elternbeiratsverordnung schreibt vor, dass alle Beteiligten rechtzeitig eingeladen werden müssen. Die Einladung sollte wenigstens eine Woche vor der Sitzung die teilnahmeberechtigten Eltern und Lehrkräfte erreichen. Die Wahl- und Geschäftsordnung des Elternbeirats kann auch eine längere Einladungsfrist festlegen. Berücksichtigen Sie bei der Terminsuche beispielsweise auch das Fernsehprogramm und Abendveranstaltungen der örtlichen Vereine: Die Übertragung eines attraktiven Fußballspiels oder eine wichtige Besprechung im Verein hält viele Eltern vom Besuch der Klassenpflegschaft ab.

Neben der Klassenlehrerin oder dem Klassenlehrer, die oder der immer bei der Klassenpflegschaftssitzung anwesend ist, werden auch die Fachlehrkräfte eingeladen. Sie müssen teilnehmen, sofern das nach der Tagesordnung erforderlich ist (§ 8 Abs. 4 Elternbeiratsverordnung). Die Schulleiterin oder der Schulleiter sowie die oder der Elternbeiratsvorsitzende müssen eingeladen werden (§ 6 Abs. 2 Elternbeiratsverordnung).

Wenn die Themen, der Termin und der Ort der Sitzung feststehen, muss eine Einladung mit folgenden Punkten an alle betreffenden Eltern, Lehrerinnen und Lehrer geschrieben werden:

1. Wann findet die Veranstaltung statt (Tag, Uhrzeit, Dauer)?
2. Wo wird getagt?
3. Was soll besprochen werden?

Die Einladung können Sie der Schule geben, die sie vervielfältigt und an alle Empfängerinnen und Empfänger weiterleitet. So könnte Ihre Einladung zur Klassenpflegschaftssitzung aussehen:

Absender:
M. Muster
Musterstr. 136
[...] Musterhausen
Telefon: [...]
E-Mail: [...]

An alle Eltern, Lehrerinnen und Lehrer
der Klasse 6 a ¹

Musterhausen, den 1. Oktober 2021

Liebe Eltern, liebe Lehrerinnen und Lehrer der 6 a,

zur nächsten Sitzung der Klassenpflegschaft laden wir Sie herzlich ein,

am Donnerstag, 14. Oktober 2021, 19 Uhr
in das Klassenzimmer/in den Raum [...] zu kommen.

Es ist folgende Tagesordnung vorgesehen:

1. Begrüßung und Austausch
2. Bericht der Klassenlehrkraft über den aktuellen Stand der Klasse
3. Wahl der Klassenelternvertreter
4. Geplanter Schullandheimaufenthalt
5. Lernmittel
6. Termine und Kurzinfos

Die Eltern freuen sich, wenn möglichst viele Lehrerinnen und Lehrer teilnehmen.
Die Englischlehrerin, Frau Maier, berichtet zu Punkt 5 der Tagesordnung.

Unsere Sitzung dauert voraussichtlich bis 21 Uhr. Anschließend wollen wir uns noch im Café „Kanne“ zum ersten Elternstammtisch treffen.

Mit freundlichen Grüßen

M. Muster
Elternvertreter/in

Klassenlehrer/in

Name der Schülerin/des Schülers: _____

An der nächsten Sitzung der Klassenpflegschaft am 14. Oktober 2021

nehme ich teil. kann ich nicht teilnehmen.

Folgendes Thema ist mir noch wichtig: _____

Unterschrift der/des Erziehungsberechtigten: _____

1 Mehrfertigung an Schulleiterin oder Schulleiter, Vorsitzende oder Vorsitzenden des Elternbeirats, gegebenenfalls an Klassensprecherin oder Klassensprecher. An Berufsschulen, Berufskollegs in Teilzeitunterricht und in entsprechenden sonderpädagogischen Bildungs- und Beratungszentren die Sonderregelungen für Berufsschulen berücksichtigen.



Damit alle Teilnehmenden sich willkommen fühlen und gut miteinander ins Gespräch kommen können, sollten Sie sich gemeinsam mit der Lehrkraft im Vorfeld überlegen, wie ein angenehmer Rahmen gestaltet werden kann. So empfiehlt es sich, eine Sitzordnung zu wählen, bei der sich alle Anwesenden anschauen können (zum Beispiel Stuhlkreis, Tischviereck). Darüber hinaus sind Namensschilder (entweder als Aufsteller oder als Etikett zum Ankleben) hilfreich. Dies hilft neu hinzukommenden Eltern, aber auch den (Fach-)Lehrkräften, die gegebenenfalls nicht alle Eltern mit Namen kennen. Auch ein Getränk oder kleine Energiespender helfen, eine angenehme Gesprächsatmosphäre herzustellen.

Sie finden hier noch einmal alle Punkte, die für die Vorbereitung einer Klassenpflegerchaft wichtig sein können:

Kontrollliste

1. Tagesordnung festlegen

- Sind Wahlen erforderlich?
- Gibt es ein Schwerpunktthema?
- Welche Themen haben Eltern und Lehrerinnen oder Lehrer vorgeschlagen?
- Was hat sich seit der letzten Sitzung an der Schule und in der Klasse ereignet?
- Wie bringen wir die Teilnehmenden miteinander ins Gespräch?

2. Termin festlegen

- Erreicht die Einladung die Empfängerinnen und Empfänger wenigstens eine Woche vor dem Termin? Nach §9 Elternbeiratsverordnung kann die Schulkonferenz eine Geschäftsordnung für die Klassenpflegerchaften erlassen und dort auch Bestimmungen zur Form und Frist der Einladung vorsehen.
- Können alle Beteiligten kommen (Stellvertreterinnen und Stellvertreter, Lehrkraft fragen)?
- Ist ein Raum frei (Klassenlehrerin oder Klassenlehrer, Hausmeisterin oder Hausmeister fragen; gegebenenfalls Nebenraum eines Cafés oder einer Gaststätte belegen)?

- Ist der Termin günstig (zum Beispiel Anreisezeit für auswärtige Eltern, Fahrzeiten öffentlicher Verkehrsmittel, Fernsehprogramme berücksichtigen)?

3. Einladungsschreiben herausgeben

- Alle Beteiligten und Berechtigten einladen (Eltern, Lehrkräfte, Schulleitung, Elternbeiratsvorsitzende oder Elternbeiratsvorsitzenden und eventuell Klassensprecherin oder Klassensprecher [§ 56 Abs. 3 SchG]). An Berufsschulen, Berufskollegs in Teilzeitunterricht und entsprechenden sonderpädagogischen Bildungs- und Beratungszentren § 59 SchG berücksichtigen.
- Allen Betroffenen Bescheid geben (Hausmeisterin oder Hausmeister mitteilen, in welchem Zeitraum das Zimmer benötigt wird).

4. Weitere Vorbereitungen

- Muss ich mich zu einem Thema noch genauer informieren (Betroffene befragen, Vorschriften einsehen)?
- Sind Unterlagen notwendig (Liste zum Eintragen von Elternadressen vorbereiten)?

- Werden technische Geräte, wie z. B. Notebook oder Beamer benötigt?
- Mit wem kann ich zusammenarbeiten?
- Wer hilft bei der Vorbereitung des Raumes, beim Aufräumen am Ende der Veranstaltung?
- Was muss ich zur Sitzung mitnehmen (Papier für Wahlen sowie Namensschilder, Informationsmaterial, Kreide)?
- gegebenenfalls Bewirtung

ZWEITER SCHRITT: VERLAUF DER KLASSENPFLEGSCHAFTSSITZUNG

Sie als Klassenelternvertreterin oder Klassenelternvertreter sind gleichzeitig Vorsitzende oder Vorsitzender und leiten die Sitzung. Stellvertretende Vorsitzende oder stellvertretender Vorsitzender ist die Klassenlehrkraft, die bei Verhinderung der Klassenelternvertreterin oder des Klassenelternvertreters die Sitzung leitet.

Die Leitung ist gar nicht so schwierig, wenn Sie ein paar Regeln beachten:

1. An der Diskussion sollten sich möglichst viele beteiligen

Es empfiehlt sich in der Regel, dass Sie in das jeweilige Thema kurz einführen. Dann kann darüber eine freie und offene Diskussion stattfinden, an der sich möglichst viele Eltern beteiligen sollten. Wenn einige wenige sich sehr stark beteiligen, so sollten Sie auch die übrigen Eltern bitten, ihre Meinung zu sagen. Auch ein Austausch in Kleingruppen kann sinnvoll sein.

2. Die Diskussion muss sachlich bleiben

Ihre Aufgabe ist es, neutral zu sein. Verzichteten Sie deshalb darauf, Diskussionsbeiträge zu loben oder zu tadeln. Achten Sie darauf, dass niemand einen anderen persönlich angreift oder beleidigt. In diesem Fall müssten Sie sofort eingreifen.

3. Bei der Diskussion muss ein „roter Faden“ erkennbar sein

Fassen Sie ab und zu den Stand der Diskussion zusammen. Scheuen Sie sich auch nicht, bei kompliziertem Sachverhalt einzelne Punkte an die Tafel zu schreiben.

Versuchen Sie ein Thema stets durch eine Zusammenfassung abzuschließen. Sollte ein Diskussionsbeitrag nicht zum Thema passen, bitten Sie darum, den Beitrag an geeigneter Stelle vorzutragen. Gibt es keinen passenden Tagesordnungspunkt können Sie das Thema in den Themenspeicher für eine weitere Sitzung aufnehmen. Ergibt sich nach einer Diskussion in einer wichtigen Frage kein einheitliches Meinungsbild, so empfiehlt es sich, eine Abstimmung herbeizuführen. Dies kann zum Beispiel der Fall sein, wenn unter den Eltern strittig ist, ob eine Studienfahrt nach Prag oder München führen soll.

Vor einer Abstimmung müssen die einzelnen Standpunkte noch einmal deutlich herausgestellt werden. Das Abstimmungsverfahren wurde bereits auf Seite 6 bei der Wahl der Klassenelternvertreterin oder des Klassenelternvertreters beschrieben (siehe §§ 7 und 9 Elternbeiratsverordnung).

4. Keine Diskussion über Einzelfälle

Die Klassenpflegschaft dient der Aussprache und dem Austausch über die klasseninterne Lernsituation. Aufgabe der Klassenpflegschaft ist es grundsätzlich nicht, problematische Einzelfälle zu behandeln. Hierzu sind vielmehr Elternsprechstunden und Elternsprechtage da. Allerdings kann sich das Verhalten einzelner Schülerinnen und Schüler auf die gesamte Lernsituation der Klasse auswirken, sodass solche Einzelfälle auch in der Klassenpflegschaft zumindest mittelbar ohne Namensnennung angesprochen werden können.

DRITTER SCHRITT: NACHBEREITUNG

Notieren Sie sich unmittelbar nach der Klassenpflegschaft, was Ihnen bei der Veranstaltung aufgefallen ist und was Sie das nächste Mal eventuell anders machen wollen. Das hilft bei der Vorbereitung der nächsten Sitzung. Welche Themen sind vorgeschlagen worden? Müssen Beschlüsse umgesetzt werden? Falls das der Fall ist, sollten Sie möglichst früh die ersten Schritte dazu in die Wege leiten.

Es ist nicht vorgeschrieben und nur an wenigen Schulen üblich, dass ein Protokoll über den Verlauf der Sitzung angefertigt wird. Das Protokoll kann knapp abgefasst sein, es sollte aber wenigstens folgende Punkte enthalten: Datum und Uhrzeit der Sitzung, die Tagesordnung und die Abstimmungsergebnisse.

An manchen Schulen finden Nachbesprechungen in einer Sitzung des Elternbeirates statt, bei denen die Schulleiterin oder der Schulleiter anwesend ist. Aus diesen Besprechungen können sich Anregungen für die Schulleitung und für die Arbeit aller Klassenpflegschaftsvorsitzenden ergeben.

Die Gemeinnützige Elternstiftung Baden-Württemberg bietet für Elternvertreter und Elternvertreterinnen unter anderen folgende Seminare an wie zum Beispiel „Elternabend online - geht das denn?“, Elternvertretung - Rechte, Pflichten, Zuständigkeiten“ oder „Leitung und Moderation von Sitzungen“

Weitere Informationen zur Gemeinnützigen Elternstiftung und ihren Angeboten für Eltern sowie zur Anmeldung sind finden Sie unter www.elternstiftung.de; die Kontaktdaten und die aktuellen Angebote sind auf Seite 58 dieser Broschüre dargestellt.

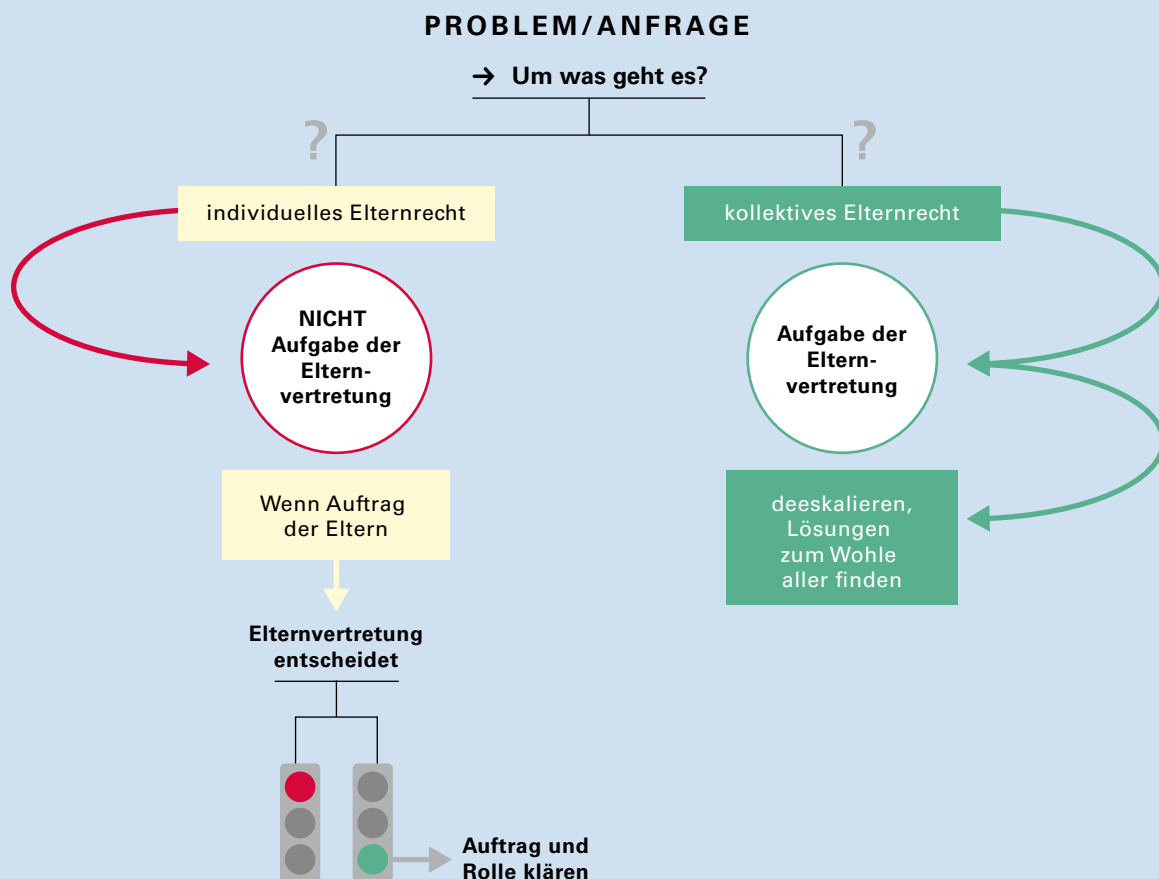
Mit Konflikten umgehen

TIPPS FÜR ELTERNVERTRETERINNEN UND ELTERNVERTRETER

Als Elternvertreterin oder Elternvertreter werden Sie von den Eltern Ihrer Klasse auch angesprochen, wenn es um Meinungsverschiedenheiten oder Konflikte geht. Dann müssen Sie entscheiden, wie Sie mit dem Konflikt umgehen. Eine grundsätzliche Leitlinie für das Handeln als Elternvertreterin oder Elternvertreter lautet, ausgleichend und vermittelnd zu handeln. Das bedeutet für die Elternvertretung, dass sie zu einer Entschärfung des Konflikts und einer einvernehmlichen Lösung beitragen sollte.

Allerdings sind Sie nicht für jedes Anliegen, das Eltern an Sie herantragen, zuständig. Die Übersicht zeigt, wie Sie dies entscheiden können.

Wird ein Anliegen an Sie herangetragen, gilt es zunächst herauszufinden, um welches Thema es geht. Das geht am besten durch gutes Zuhören und Nachfragen, ohne das Geschehene zu bewerten. Dann sollten Sie entscheiden, ob bei dem Anliegen lediglich das betreffende Kind mit seinen Sorgeberechtigten betroffen ist. Dies kann beispielsweise der Fall sein, wenn sich eine Mutter über die zu schwierige Klassenarbeit und die zu schlechte Note Ihres Kindes beschwert und Sie als Elternvertretung bittet, sich bei der Lehrkraft für eine bessere Note des Kindes einzusetzen.



In diesem Fall ist das individuelle Elternrecht betroffen und die Elternvertretung ist zunächst einmal NICHT zuständig. Sie kann aber tätig werden, wenn die erziehungsberechtigten Eltern sie ausdrücklich um Unterstützung bitten (einen Auftrag erteilen). In diesem Fall kann die Elternvertretung entscheiden, ob sie die Eltern unterstützen möchte oder nicht. Wichtig ist zu wissen, dass die Elternvertretung auch ablehnen darf. Möchte die Elternvertretung die Eltern unterstützen, dann sollte sie vor dem ersten Schritt mit den Eltern klären, welche Form der Unterstützung die Eltern möchten (z. B. das Gespräch mit der Lehrkraft mit der Mutter gemeinsam führen) und welche Rolle die Elternvertretung dabei einnehmen soll (z. B. nur unterstützend dabei sein oder für das Elternteil sprechen).

Anders ist der Fall gelagert, wenn viele Schülerinnen und Schüler oder die Klasse insgesamt betroffen sind. Berichten beispielsweise mehrere Eltern einer Klasse Ihnen als Elternvertretung, dass die Schülerinnen und Schüler jede Woche mehr als zwei Stunden allein für die Bearbeitung der Hausaufgaben in einem Nebenfach brauchen, tritt ein anderer Fall ein. Dann sollte die Elternvertretung im Rahmen der kollektiven Elternmitwirkung – es geht um viele Schüler – in ihrem Amt das Gespräch mit der zuständigen Lehrkraft zu suchen. Dieses Gespräch sollte immer zunächst mit der betroffenen Lehrkraft, in diesem Fall der Lehrkraft des Nebenfaches, geführt werden. Sollte kein zufriedenstellendes Ergebnis erzielt werden, kann in einem weiteren Schritt die Klassenlehrkraft, die Fach- bzw. Abteilungsleitung und schließlich die Schulleitung hinzugezogen werden. Dabei sollte die Elternvertretung stets an einer Lösung zum Wohl aller, auch der Lehrkraft, interessiert sein. Dies ist Voraussetzung für ein konstruktives Miteinander und eine erfolgreiche Erziehungs- und Bildungspartnerschaft.

Wenn Sie sich unsicher sind, wie Sie vorgehen sollen, wenden Sie sich an den Vorstand des Elternbeirats der Schule. Diese erfahrenen Personen wissen in der Regel, ob es z. B. einen Konfliktleitfaden an der Schule gibt und geben gerne Hilfestellung bei schwierigeren Fällen.



Hier noch einige Tipps für die Gesprächsführung:

- Vereinbaren Sie einen Termin und führen Sie das Gespräch in ungestörter Atmosphäre.
- Verwenden Sie Ich-Aussagen. Beschreiben Sie Ihr Anliegen, ohne zu werten, und machen Sie deutlich, was Tatsachen und was Vermutungen sind.
- Hören Sie aufmerksam zu und versuchen Sie, sich in Ihren Gesprächspartner hineinzusetzen.
- Sammeln Sie gemeinsam Lösungsideen und suchen Sie gemeinsam die Beste aus.
- Fassen Sie am Ende das Ergebnis noch einmal zusammen und vereinbaren gegebenenfalls einen Folgetermin.

Der Landeselternbeirat hat mit der Schulverwaltung einen Leitfaden „Hilfe bei Konflikten zwischen Eltern und Lehrern.“ erarbeitet. Diesen können Sie auf www.leb-bw.de unter → Infos/Downloads → Schule im Blickpunkt → SIB Schuljahr 2010/2011 Nr. 2 herunterladen.

Weitere praktische Hilfestellung gibt das Seminar „Kommunikation und Umgang mit Konflikten“ der Gemeinnützigen Elternstiftung Baden-Württemberg. Weitere Infos und Anmeldung unter www.elternstiftung.de (siehe auch Seite 58).



In diesen Gremien können Eltern vertreten sein

Elternbeirat (§ 57 SchG)

Der Elternbeirat ist die Vertretung der Eltern der Schülerschaft einer Schule. Spätestens neun Wochen nach Beginn des Schuljahres muss sich der Elternbeirat, das sind die gewählten Elternvertreterinnen und Elternvertreter der einzelnen Klassen und ihre Stellvertreterinnen und Stellvertreter, konstituiert und aus seiner Mitte eine Vorsitzende oder einen Vorsitzenden und eine stellvertretende Vorsitzende oder einen stellvertretenden Vorsitzenden gewählt haben.

Gesamtelternbeirat (§ 58 Abs. 1 SchG)

Gibt es im Verantwortungsbereich eines Schulträgers – Gemeinde oder Kreis – mehr als eine Schule, bilden die Vorsitzenden und je eine Stellvertreterin oder ein Stellvertreter der Elternbeiräte aller Schulen des Schulträgers den Gesamtelternbeirat. An ihrer Stelle und auf ihren Wunsch kann der Elternbeirat aus seiner Mitte andere Vertreter entsenden.

Auch Elternvertreterinnen und Elternvertreter von Privatschulen (sog. Ersatzschulen) können diesem Gremium als vollberechtigte Mitglieder beitreten (§ 31 Abs. 1 Elternbeiratsverordnung).

Überörtliche Arbeitskreise

(§ 58 Abs. 2 SchG)

Das Kultusministerium, die Regierungspräsidien und die Staatlichen Schulämter beraten und unterstützen diese Arbeitskreise. Die überörtlichen Arbeitskreise tauschen Erfahrungen und Meinungen aus, führen gemeinsam Veranstaltungen durch und erarbeiten Stellungnahmen.

Landeselternbeirat (§ 60 SchG)

Der Landeselternbeirat ist die gewählte Vertretung der Eltern auf Landesebene. Die Mitgliederübersicht des Landeselternbeirates finden Sie auf Seite 57.

Landesschulbeirat (§ 71 SchG)

Der Landesschulbeirat ist ein Forum aller am Schulleben beteiligten Gruppen: Das Kultusministerium beruft in den Landesschulbeirat neben Eltern, Lehrerinnen und Lehrern, Schülerinnen und Schülern auch Vertreterinnen und Vertreter der kommunalen Landesverbände, der Hochschulen, der Arbeitgeber und Gewerkschaften, der Kirchen und anerkannten Religionsgemeinschaften sowie Vertreterinnen und Vertreter der für die Berufserziehung der Schülerinnen und Schüler Mitverantwortlichen.

Bundeselternrat

Der Bundeselternrat ist die Dachorganisation der Landeselternvertretungen in Deutschland (Anschrift: Geschäftsstelle des Bundeselternrats, Bernauer Str. 100, 16515 Oranienburg). Er unterstützt die Elternvertreter in den Ländern bei der Mitwirkung in der Schule und koordiniert die Elternmitwirkung auf Bundesebene.

Das Schulleben mitgestalten

Mit den bisher beschriebenen rechtlich geregelten Mitwirkungsmöglichkeiten sind die Chancen für die partnerschaftliche Zusammenarbeit zwischen Eltern und Schule noch keineswegs erschöpft.

Eine lebendige Schule entsteht nur dann, wenn Eltern, Lehrerinnen und Lehrer gemeinsam den Freiraum nutzen, der für die Verwirklichung von Interessen und Neigungen in der Schule vorhanden ist. Die Eltern haben dabei vielfältige Möglichkeiten, am Schulleben mitzuwirken. Nachfolgend einige Beispiele:

- Herausgabe gemeinsamer Informationsbriefe des Elternbeirates und der Schulleitung an die Eltern;
- Elternmitwirkung an Schulorchestern, Theatern, Schulfesten sowie bei sportlichen Veranstaltungen;
- „Arbeitskaffee“ – zwanglose Besprechung über wichtige, die Schule betreffende Fragen zwischen Schulleitung, Elternvertretung und eventuell Lehrerinnen und Lehrern (zwei- bis dreimal pro Jahr);
- Herausgabe einer „Schulzeitung“;
- Mitarbeit bei Projekttagen oder Veranstaltungen;
- Eltern als Expertinnen und Experten im Unterricht (zum Beispiel Vorstellung ihrer Berufe);
- Informationsveranstaltungen von Eltern für Eltern (zum Beispiel über die Gefahren von Internetangeboten und jugendgefährdenden Computerspielen);
- Diskussionskreise über Fragen der Erziehung;
- gemeinsame Wanderungen, Organisation von Spiel- und Grillnachmittagen;
- Förderung von Schulpartnerschaften;
- Zusammenarbeit von Schule und Verein;

- Zusammenarbeit von Elternbeiräten von Grundschule und Kindergarten sowie von Grundschule und weiterführenden Schulen.

Förderverein der Schule

An vielen Schulen gibt es einen Förderverein, in dem Eltern von Schülerinnen und Schülern, ehemalige Schülerinnen und Schüler, Lehrerinnen und Lehrer und andere „Förderer“, die an der Schule interessiert sind, zusammenarbeiten. Diese Vereine haben es sich zur Aufgabe gemacht, die Schule auf vielfältige Weise zu fördern.

Schulfördervereine unterstützen die Schulen beispielsweise durch die Finanzierung von Geräten für den naturwissenschaftlichen Unterricht, Musikinstrumenten oder Spielgeräten für den Schulhof. Sie geben finanziell schlechter gestellten Schülerinnen und Schülern Zuschüsse für Schullandheimaufenthalte und Studienfahrten. Auch kulturelle Angebote wie Dichterlesungen, Kindertheater oder Marionettenspiel organisieren die Vereine und wirken bei der Gestaltung von Schulfesten mit.

Schulfördervereine unterstützen jedoch nicht nur finanziell: Die Tätigkeiten eines Schulfördervereins reichen von kleineren Aktionen bis hin zu festen Stützen im Schulalltag. Beispiele für die Beteiligung von Schulfördervereinen sind:

- Organisation und Durchführung der Ganztagsbetreuung;
- Betreiben einer Schulmensa;
- Organisation von Nachmittagskursen (z. B. Kochen, Werken, Musik);
- Durchführung von Lesepatenschaften;
- Organisation von Vorträgen und Ausstellungen;

- Hausaufgaben- und Freizeitbetreuung;
- Sprachförderung;
- Organisation von Berufsbildungsmessen.

Das Engagement der Freiwilligen ist eine Unterstützung für die Schule sowie deren Schülerinnen und Schüler. Je nach Schulform und Größe der Schule unterscheiden sich die Projekte, die durch Schulfördervereine angestoßen und umgesetzt werden. Der Schulförderverein ist in der Regel ein eingetragener Verein. Falls Sie an Ihrer Schule einen Förderverein gründen möchten oder Unterstützung und Beratung im Vereinsmanagement eines Schulfördervereins benötigen, können Sie sich von den Regierungspräsidien sowie vom Landesverband der Schulfördervereine Baden-Württemberg e. V. (LSFV BW) beraten lassen. Zudem gibt das Justizministerium eine Broschüre mit Hinweisen zur Vereinsgründung heraus (Schillerplatz 4, 70173 Stuttgart, www.jum.baden-wuerttemberg.de). Die Satzung eines der Schule zugeordneten Fördervereins sollte mit dem örtlichen Finanzamt abgestimmt werden, um die Gemeinnützigkeit juristisch abzusichern. Nur wenn er gemeinnützig ist, darf ein Schulförderverein Spendenbescheinigungen ausstellen und steuerfreie Einnahmen haben.

Der LSFV BW unterstützt die Arbeit von Schulfördervereinen durch Rechtsberatungen und vielfältige Fortbildungsangebote sowie ein auf die Bedürfnisse von Schulfördervereinen zugeschnittenes Versicherungsangebot. Hier finden Sie weitere Informationen (www.lsfv-bw.de).

Die Adresse und die Angebote des LSFV finden Sie auf Seite 58.

Verteilung der Kosten

Das öffentliche Schulwesen wird gemeinsam vom Land Baden-Württemberg und von den kommunalen Schulträgern – das sind die Gemeinden, Städte und Landkreise – getragen. Für den pädagogischen Bereich ist im Wesentlichen das Land zuständig; neben der Einstellung und Bezahlung von Lehrerinnen und Lehrern werden aber auch Zuschüsse für den Bau von Schulen und Sportstätten vergeben. Für den eigentlichen Schulbau, die Einrichtung mit Tischen und Ähnlichem sowie für Lernmittel sind die kommunalen Schulträger verantwortlich. Ferner kommen diese für die Kosten des laufenden Betriebs der Schulen auf, wie zum Beispiel die Unterhaltung der Schulgebäude, die Heizung, die Reinigung und die Bezahlung der Gehälter für das Schulsekretariat und den Hausmeisterdienst.

Der Schulträger stellt die notwendigen Lernmittel zur Verfügung und trägt die Fahrtkosten zur Schule oder beteiligt sich daran. Die Lernmittelfreiheit ist im Schulgesetz geregelt. (§ 94 SchG, siehe Seite 40).



Aus Verfassung und Schulgesetz



Auszug aus dem Grundgesetz

Zuletzt geändert durch Artikel 1 des Gesetzes vom 15. November 2019 (BGBl. I S. 1546)

ARTIKEL 6

- (1) Ehe und Familie stehen unter dem besonderen Schutze der staatlichen Ordnung.
- (2) Pflege und Erziehung der Kinder sind das natürliche Recht der Eltern und die zuvörderst ihnen obliegende Pflicht. Über ihre Betätigung wacht die staatliche Gemeinschaft.
- (3) Gegen den Willen der Erziehungsberechtigten dürfen Kinder nur auf Grund eines Gesetzes von der Familie getrennt werden, wenn die Erziehungsberechtigten versagen oder wenn die Kinder aus anderen Gründen zu verwahrlosen drohen.
- (4) Jede Mutter hat Anspruch auf den Schutz und die Fürsorge der Gemeinschaft.
- (5) Den unehelichen Kindern sind durch die Gesetzgebung die gleichen Bedingungen für ihre leibliche und seelische Entwicklung und ihre Stellung in der Gesellschaft zu schaffen wie den ehelichen Kindern.

ARTIKEL 7

- (1) Das gesamte Schulwesen steht unter der Aufsicht des Staates.
- (2) Die Erziehungsberechtigten haben das Recht, über die Teilnahme des Kindes am Religionsunterricht zu bestimmen.

- (3) Der Religionsunterricht ist in den öffentlichen Schulen mit Ausnahme der bekenntnisfreien Schulen ordentliches Lehrfach. Unbeschadet des staatlichen Aufsichtsrechts wird der Religionsunterricht in Übereinstimmung mit den Grundsätzen der Religionsgemeinschaften erteilt. Kein Lehrer darf gegen seinen Willen verpflichtet werden, Religionsunterricht zu erteilen.
- (4) Das Recht zur Errichtung von privaten Schulen wird gewährleistet. Private Schulen als Ersatz für öffentliche Schulen bedürfen der Genehmigung des Staates und unterstehen den Landesgesetzen. Die Genehmigung ist zu erteilen, wenn die privaten Schulen in ihren Lernzielen und Einrichtungen sowie in der wissenschaftlichen Ausbildung ihrer Lehrkräfte nicht hinter den öffentlichen Schulen zurückstehen und eine Sonderung der Schüler nach den Besitzverhältnissen der Eltern nicht gefördert wird. Die Genehmigung ist zu versagen, wenn die wirtschaftliche und rechtliche Stellung der Lehrkräfte nicht genügend gesichert ist.
- (5) Eine private Volksschule ist nur zuzulassen, wenn die Unterrichtsverwaltung ein besonderes pädagogisches Interesse anerkennt oder, auf Antrag von Erziehungsberechtigten, wenn sie als Gemeinschaftsschule, als Bekenntnis- oder Weltanschauungsschule errichtet werden soll und eine öffentliche Volksschule dieser Art in der Gemeinde nicht besteht.
- (6) Vorschulen bleiben aufgehoben.



Auszug aus der Verfassung des Landes Baden-Württemberg

Zuletzt geändert durch Gesetz vom 26. Mai 2020 (GBl. S. 305)

ARTIKEL 11

(1) Jeder junge Mensch hat ohne Rücksicht auf Herkunft oder wirtschaftliche Lage das Recht auf eine seiner Begabung entsprechende Erziehung und Ausbildung.

ARTIKEL 12

(1) Die Jugend ist in der Ehrfurcht vor Gott, im Geiste der christlichen Nächstenliebe, zur Brüderlichkeit aller Menschen und zur Friedensliebe, in der Liebe zu Volk und Heimat, zu sittlicher und politischer Verantwortlichkeit, zu beruflicher und sozialer Bewährung und zu freiheitlicher demokratischer Gesinnung zu erziehen.

(2) Verantwortliche Träger der Erziehung sind in ihren Bereichen die Eltern, der Staat, die Religionsgemeinschaften, die Gemeinden und die in ihren Bünden gegliederte Jugend.

ARTIKEL 13

Kinder und Jugendliche sind gegen Ausbeutung, Vernachlässigung und gegen sittliche, geistige, körperliche und seelische Gefährdung zu schützen. Staat, Gemeinden und Gemeindeverbände schaffen die erforderlichen Einrichtungen. Ihre Aufgaben können auch durch die freie Wohlfahrtspflege wahrgenommen werden.

ARTIKEL 14

(1) Es besteht allgemeine Schulpflicht.

(2) Unterricht und Lernmittel an den öffentlichen Schulen sind unentgeltlich. Die Unentgeltlichkeit wird stufenweise verwirklicht.

ARTIKEL 15

(1) Die öffentlichen Volksschulen (Grund- und Hauptschulen) haben die Schulform der christlichen Gemeinschaftsschule nach den Grundsätzen und Bestimmungen, die am 9. Dezember 1951 in Baden für die Simultanschule mit christlichem Charakter gegolten haben.

(2) ...

(3) Das natürliche Recht der Eltern, die Erziehung und Bildung ihrer Kinder mitzubestimmen, muss bei der Gestaltung des Erziehungs- und Schulwesens berücksichtigt werden.

ARTIKEL 16

(1) In christlichen Gemeinschaftsschulen werden die Kinder auf der Grundlage christlicher und abendländischer Bildungs- und Kulturwerte erzogen. Der Unterricht wird mit Ausnahme des Religionsunterrichts gemeinsam erteilt.

(2) Bei der Bestellung der Lehrer an den Volksschulen ist auf das religiöse und weltanschauliche Bekenntnis der Schüler nach Möglichkeit Rücksicht zu nehmen. Bekenntnismäßig nicht gebundene Lehrer dürfen jedoch nicht benachteiligt werden.

(3) Ergeben sich bei der Auslegung des christlichen Charakters der Volksschule Zweifelsfragen, so sind sie in gemeinsamer Beratung zwischen dem Staat, den Religionsgemeinschaften, den Lehrern und den Eltern zu beheben.

ARTIKEL 17

(1) In allen Schulen waltet der Geist der Duldsamkeit und der sozialen Ethik.

(2) Die Schulaufsicht wird durch fachlich vorgebildete, hauptamtlich tätige Beamte ausgeübt.

(3) Prüfungen, durch die eine öffentlich anerkannte Berechtigung erworben werden soll, müssen vor staatlichen oder staatlich ermächtigten Stellen abgelegt werden.

(4) Die Erziehungsberechtigten wirken durch gewählte Vertreter an der Gestaltung des Lebens und der Arbeit der Schule mit. Näheres regelt ein Gesetz.

ARTIKEL 18

Der Religionsunterricht ist an den öffentlichen Schulen ordentliches Lehrfach. Er wird nach den Grundsätzen der Religionsgemeinschaften und unbeschadet des allgemeinen Aufsichtsrechts des Staates von deren Beauftragten erteilt und beaufsichtigt. Die Teilnahme am Religionsunterricht und an religiösen Schulfeiern bleibt der Willenserklärung der Erziehungsberechtigten, die Erteilung des Religionsunterrichts der des Lehrers überlassen.

ARTIKEL 21

(1) Die Jugend ist in den Schulen zu freien und verantwortungsfreudigen Bürgern zu erziehen und an der Gestaltung des Schullebens zu beteiligen.

(2) In allen Schulen ist Gemeinschaftskunde ordentliches Lehrfach.



Auszug aus dem Schulgesetz für Baden-Württemberg

In der Fassung vom 1. August 1983
(GBl. S. 397, K. u. U. S. 584), zuletzt geändert durch
Artikel 1 des Gesetzes vom 19. März 2020
(GBl. S. 144)

§ 1 ERZIEHUNGS- UND BILDUNGS- AUFTRAG DER SCHULE

(1) Der Auftrag der Schule bestimmt sich aus der durch das Grundgesetz der Bundesrepublik Deutschland und der Verfassung des Landes Baden-Württemberg gesetzten Ordnung, insbesondere daraus, dass jeder junge Mensch ohne Rücksicht auf Herkunft oder wirtschaftliche Lage das Recht auf eine seiner Begabung entsprechende Erziehung und Ausbildung hat und dass er zur Wahrnehmung von Verantwortung, Rechten und Pflichten in Staat und Gesellschaft sowie in der ihn umgebenden Gemeinschaft vorbereitet werden muss.

(2) Die Schule hat den in der Landesverfassung verankerten Erziehungs- und Bildungsauftrag zu verwirklichen. Über die Vermittlung von Wissen, Fähigkeiten und Fertigkeiten hinaus ist die Schule insbesondere gehalten, die Schüler

- in Verantwortung vor Gott, im Geiste christlicher Nächstenliebe, zur Menschlichkeit und Friedensliebe, in der Liebe zu Volk und Heimat, zur Achtung der Würde und der Überzeugung anderer, zu

Leistungswillen und Eigenverantwortung sowie zu sozialer Bewährung zu erziehen und in der Entfaltung ihrer Persönlichkeit und Begabung zu fördern;

- zur Anerkennung der Wert- und Ordnungsvorstellungen der freiheitlich-demokratischen Grundordnung zu erziehen, die im Einzelnen eine Auseinandersetzung mit ihnen nicht ausschließt, wobei jedoch die freiheitlich-demokratische Grundordnung, wie in Grundgesetz und Landesverfassung verankert, nicht in Frage gestellt werden darf;
- auf die Wahrnehmung ihrer verfassungsmäßigen staatsbürgerlichen Rechte und Pflichten vorzubereiten und die dazu notwendige Urteils- und Entscheidungsfähigkeit zu vermitteln, auf die Mannigfaltigkeit der Lebensaufgaben und auf die Anforderungen der Berufs- und Arbeitswelt mit ihren unterschiedlichen Aufgaben und Entwicklungen vorzubereiten.

(3) Bei der Erfüllung ihres Auftrags hat die Schule das verfassungsmäßige Recht der Eltern, die Erziehung und Bildung ihrer Kinder mitzubestimmen, zu achten und die Verantwortung der übrigen Träger der Erziehung und Bildung zu berücksichtigen.

(4) Die zur Erfüllung der Aufgaben der Schule erforderlichen Vorschriften und Maßnahmen müssen diesen Grundsätzen entsprechen. Dies gilt insbesondere für die Gestaltung der Bildungs- und Lehrpläne sowie für die Lehrerbildung.

§ 4 SCHULARTEN, SCHULSTUFEN

(1) Die Schularten haben als gleichzuachtende Glieder des Schulwesens im Rahmen des gemeinsamen Erziehungs- und Bildungsauftrags ihre eigenständige Aufgabe. Sie können in Schultypen gegliedert sein. Das Kultusministerium kann neue Schultypen durch Rechtsverordnung, die der Zustimmung des Landtags bedarf, einrichten.

Schularten sind die Grundschule, die Hauptschule und die Werkrealschule, die Realschule, das Gymnasium, die Gemeinschaftsschule, das Kolleg, die Berufsschule, die Berufsfachschule, das Berufskolleg, die Berufsoberschule, die Fachschule sowie das sonderpädagogische Bildungs- und Beratungszentrum.

(2) Die Schulstufen entsprechen der Gliederung der Bildungswege in aufeinander bezogene Abschnitte, die sich aus dem organisatorischen Aufbau des Schulwesens und ihrer Anpassung an die altersgemäße Entwicklung der Schüler ergeben; an ihrem Ende ist in der Regel nachzuweisen, dass bestimmte Bildungsziele erreicht worden sind.

Schulstufen sind

die Primarstufe,

die Sekundarstufe I mit Orientierungsstufe,

die Sekundarstufe II.

(3) Soweit dies der eigenständige Bildungsauftrag der einzelnen Schularten zulässt, sollen, besonders innerhalb der Schulstufen, die differenzierten Bildungsgänge sowie ihre Abschlüsse aufeinander abgestimmt und sachgerechte Übergänge unter den Schularten ermöglicht werden.

§ 4a GANZTAGSSCHULEN AN GRUNDSCHULEN SOWIE DEN GRUNDSTUFEN DER SONDERPÄDAGOGISCHEN BILDUNGS- UND BERATUNGSZENTREN MIT FÖRDERSCHWERPUNKT LERNEN

(1) Ganztagschulen an Grundschulen sowie den Grundstufen der sonderpädagogischen Bildungs- und Beratungszentren mit Förderschwerpunkt Lernen fördern die Schüler individuell und ganzheitlich, und stärken sie in ihrer Persönlichkeitsentwicklung und im sozialen Miteinander. Sie verbinden an drei oder vier Tagen der Woche mit sieben oder acht Zeitstunden in einer rhythmisierten Tagesstruktur Unterricht, Übungsphasen und Förderzeiten, Bildungszeiten, Aktivpausen und Kreativzeiten zu einer pädagogischen und organisatorischen Einheit. Dabei sollen sie mit außerschulischen Partnern zusammenarbeiten.

(2) Ganztagschulen können auf Antrag des Schulträgers im Rahmen der hierfür zur Verfügung gestellten Ressourcen auf der Basis eines pädagogischen Konzepts in der verbindlichen Form oder in der Wahlform eingerichtet werden, sofern die dafür notwendigen Voraussetzungen vorliegen. In der verbindlichen Form nehmen alle Schüler der Schule am Ganztagsbetrieb teil. In der Wahlform besteht an der Schule die Möglichkeit der Teilnahme. Die Einführung der Ganztagschule kann aufwachsend beginnend ab der Klassenstufe 1 erfolgen; für die noch nicht in der verbindlichen Form oder in der Wahlform eingerichteten Klassenstufen kann bis zum Abschluss des Ausbaus die Ganztagschule in der jeweils anderen Form oder in der bisherigen Form auslaufend eingerichtet werden.

(3) Für Schüler, die eine verbindliche Ganztagschule besuchen oder in der Wahlform am Ganztagsbetrieb angemeldet wurden, unterliegen die Zeiten des Ganztagsbetriebs nach Abs. 1 Satz 2 mit Ausnahme der Mittagspause einschließlich des Mittagessens der Schulpflicht nach § 72 Abs. 3. Für die Zeiten des Ganztagsbetriebs gilt die Schulgeldfreiheit nach § 93 Abs. 1 Satz 1 entsprechend. Für das Mittagessen kann ein Entgelt erhoben werden.

(4) Die Bereitstellung des Mittagessens sowie die Aufsichtsführung und Betreuung der Schüler beim Mittagessen obliegen dem Schulträger. Die darüber hinausgehende Betreuung und Aufsichtsführung in der Mittagspause wird vom Land wahrgenommen. Die Gemeinden beteiligen sich an den Kosten des Landes in Form eines pauschalen Ausgleichs. Der Ausgleichsbetrag bemisst sich nach den pauschalierten Kosten für das Aufsichtspersonal. Für jeweils 80 Schüler wird dabei eine Aufsichtsperson eingerechnet, wobei für jede Schule rechnerisch ein Sockel von mindestens zwei Aufsichtspersonen gilt. Die Zahl der Aufsichtspersonen errechnet sich aus der Zahl der Schüler und der Zahl der Schulen an dem für die Schulstatistik maßgebenden Tag des vorangegangenen Jahres. Für jede Aufsichtsperson und Stunde sind 15 Euro zugrunde zu legen. Dieser Betrag wird entsprechend der Beamtenbesoldung im mittleren Dienst dynamisiert.

(5) Über die Einrichtung von Ganztagschulen entscheidet die obere Schulaufsichtsbehörde. Der Antrag des Schulträgers auf Einrichtung einer Ganztagschule bedarf der Zustimmung der Schulkonferenz.

(6) Das Kultusministerium wird ermächtigt, das Nähere zu der Antragstellung, dem erforderlichen pädagogischen Konzept, den notwendigen Voraussetzungen für den Ganztagsbetrieb, den Mindestschülerzahlen, der Förderung sowie der Zusammenarbeit mit außerschulischen Partnern durch Rechtsverordnung zu regeln.

§ 5 GRUNDSCHULE

(1) Die Grundschule ist die gemeinsame Grundstufe des Schulwesens. Sie vermittelt Grundkenntnisse und Grundfertigkeiten. Ihr besonderer Auftrag ist gekennzeichnet durch die allmähliche Hinführung der Schüler von den spielerischen Formen zu den schulischen Formen des Lernens und Arbeitens. Dazu gehören die Entfaltung der verschiedenen Begabungen der Schüler in einem gemeinsamen Bildungsgang, die Einübung von Verhaltensweisen für das Zusammenleben sowie die Förderung der Kräfte des eigenen Gestaltens und des schöpferischen Ausdrucks. Die Grundschule umfasst vier Schuljahre.

(2) Die Grundschule berät die Erziehungsberechtigten, welche der auf ihr aufbauenden Schularten für das Kind geeignet ist. Hierbei werden neben dem Leistungsstand auch die soziale und psychische Reife sowie das Entwicklungspotential des Kindes betrachtet. Es wird über die möglichen Angebote aufgeklärt und die Auswirkungen der Entscheidung der Erziehungsberechtigten werden dargelegt. Die Grundschule erteilt eine Empfehlung, welche weiterführende Schulart das Kind aus pädagogisch-fachlicher Sicht besuchen soll (Grundschulempfehlung). Die Erziehungsberechtigten legen als Teil der Anmeldung die Grundschulempfehlung der weiterführenden Schule vor. Die freie Entscheidung der Erziehungsberechtigten für eine der auf der Grundschule aufbauenden Schularten bleibt hiervon unberührt.

§ 5a GRUNDSCHULFÖRDERKLASSEN

(1) Für Kinder, die vom Schulbesuch zurückgestellt werden, sollen Förderklassen eingerichtet werden. Sie haben die Aufgabe, die zurückgestellten Kinder auf den Besuch der Grundschule vorzubereiten.

(2) Die Förderklassen werden an Grundschulen geführt. Der Schulleiter der Grundschule ist zugleich Leiter der Förderklasse. Für die Einrichtung gilt § 30 entsprechend.

(3) Für den Besuch der Grundschulförderklasse kann eine Gebühr erhoben werden. Das Kultusministerium regelt durch Rechtsverordnung im Einvernehmen mit dem Finanzministerium die Höhe der Gebühr einschließlich Gebührenermäßigungen und

das Verfahren des Einzugs. § 24 des Landesgebührengesetzes gilt entsprechend.

§ 6 WERKREALSCHULE, HAUPTSCHULE

(1) Die Werkrealschule vermittelt eine grundlegende und eine erweiterte allgemeine Bildung, die sich an lebensnahen Sachverhalten und Aufgabenstellungen orientiert. Sie fördert in besonderem Maße praktische Begabungen, Neigungen und Leistungen und stärkt die Schüler in ihrer Persönlichkeitsentwicklung. Sie ermöglicht den Schülern entsprechend ihrer Leistungsfähigkeit und ihren Neigungen eine individuelle Schwerpunktbildung insbesondere bei der beruflichen Orientierung. Sie schafft die Grundlage für eine Berufsausbildung und für weiterführende, insbesondere berufsbezogene schulische Bildungsgänge.

(2) Die Werkrealschule baut auf der Grundschule auf und umfasst sechs Schuljahre. Sie schließt mit einem Abschlussverfahren ab und vermittelt nach fünf oder sechs Schuljahren einen Hauptschulabschluss oder nach sechs Schuljahren einen dem Realschulabschluss gleichwertigen Bildungsstand. Das Führen eines sechsten Schuljahres setzt voraus, dass eine Mindestschülerzahl erreicht wird; sie wird vom Kultusministerium durch Verwaltungsvorschrift festgelegt. Das sechste Schuljahr kann auch an zentralen Werkrealschulen angeboten werden. Soweit Schulen das sechste Schuljahr nicht anbieten und auch nicht mit einer das sechste Schuljahr anbietenden Schule nach Satz 1 kooperieren, führen sie die Schularartbezeichnung „Hauptschule“.

§ 6 Absatz 3 wurde mit Gesetz zur Änderung des Schulgesetzes für Baden-Württemberg und des Landesbesoldungsgesetzes Baden-Württemberg vom 19. März 2020 (GBl. S. 144) aufgehoben.

§ 7 REALSCHULE

(1) Die Realschule vermittelt vorrangig eine erweiterte allgemeine, aber auch eine grundlegende Bildung, die sich an lebensnahen Sachverhalten und Aufgabenstellungen orientiert. Soweit sie eine erweiterte allgemeine Bildung vermittelt, führt dies zu deren theoretischer Durchdringung und Zusammenschau. Sie schafft die Grundlage für eine Berufsausbildung und für weiterführende, insbesondere berufsbezogene schulische Bildungsgänge.

(2) Die Realschule baut in der Normalform auf der Grundschule auf und umfasst fünf oder sechs Schuljahre; in der Aufbauform baut sie auf dem dritten Schuljahr der Sekundarstufe I auf.

(3) Die Schuljahre 1 und 2 werden in Form einer Orientierungs-



stufe geführt, bei der am Ende des ersten Schuljahrs keine Versetzungsentscheidung getroffen wird.

(4) Nach der Orientierungsstufe führt die Realschule entsprechend der Leistungsfähigkeit der Schüler zu den in Abs. 6 genannten Bildungszielen. Der unterschiedlichen Leistungsfähigkeit entspricht sie durch individuelle Förderung in binnendifferenzierender Form und in leistungsdifferenzierenden Gruppen oder Klassen. Die Entscheidung über die Versetzung erfolgt auf der Grundlage der dem jeweiligen Bildungsniveau entsprechenden Versetzungsanforderungen.

(5) Ein Wechsel des Bildungsniveaus ist zum Ende des jeweiligen Schulhalbjahrs möglich; das Kultusministerium wird ermächtigt, die hierfür notwendigen Bestimmungen zu erlassen.

(6) Jeweils nach Maßgabe der hierfür geltenden Regelungen erwerben die Schüler am Ende des sechsten Schuljahrs den Realschulabschluss oder am Ende des fünften Schuljahrs den Hauptschulabschluss.

§ 8 GYMNASIUM

(1) Das Gymnasium vermittelt Schülern mit entsprechenden Begabungen und Bildungsabsichten eine breite und vertiefte Allgemeinbildung, die zur Studierfähigkeit führt. Es fördert insbesondere die Fähigkeiten, theoretische Erkenntnisse nachzuvollziehen,

schwierige Sachverhalte geistig zu durchdringen sowie vielschichtige Zusammenhänge zu durchschauen, zu ordnen, verständlich vortragen und darstellen zu können.

§ 8 ABSATZ 2 SCHG:

(2) Das Gymnasium in seinen verschiedenen Typen baut

1. in der Normalform auf der Grundschule auf und umfasst acht Schuljahre,
2. in der Aufbauform auf einer auf der Grundschule aufbauenden Schule auf und umfasst auf der
 - a) 6. Klasse aufbauend sieben Schuljahre,
 - b) 7. Klasse aufbauend sechs Schuljahre und
 - c) 10. Klasse aufbauend nach Erlangung eines mittleren Bildungsabschlusses oder der Versetzung in die gymnasiale Oberstufe drei Schuljahre.

In die Aufbauform nach Buchstabe a können auch Schüler einer entsprechenden Klasse des Gymnasiums oder der Realschule, in die Aufbauform nach Buchstabe b) auch Schüler nach Versetzung in die Klasse 10 des Gymnasiums oder mit Fachschulreife oder einem gleichwertigen Bildungsstand zugelassen werden.

(3) Das Gymnasium kann auch berufsorientierte Bildungsinhalte vermitteln und zu berufsbezogenen Bildungsgängen führen; die Typen der beruflichen

Gymnasien können zusätzlich zu berufsqualifizierenden Abschlüssen hinführen.

(4) Ein nicht ausgebautes Gymnasium führt die Bezeichnung Progymnasium.

(5) Für die Oberstufe des Gymnasiums aller Typen gelten folgende Regelungen:

1. Die Oberstufe umfasst die Klasse 10 als Einführungsphase und die Jahrgangsstufen 11 und 12. Ihr Besuch dauert in der Regel drei Jahre.
2. In den Jahrgangsstufen wird in halbjährigen Kursen unterrichtet. Diese wählt der Schüler aus dem Pflicht- und Wahlbereich aus. Dabei sind bestimmte Kurse verbindlich festgelegt: Die Wahlmöglichkeit kann eingeschränkt werden.
3. Der Pflichtbereich umfasst das sprachlich-literarisch-künstlerische Aufgabenfeld, das gesellschaftswissenschaftliche Aufgabenfeld und das mathematisch-naturwissenschaftlich-technische Aufgabenfeld. Hinzu kommen Religionslehre, Ethik und Sport. Religionslehre und Ethik können einem Aufgabenfeld zugeordnet werden. Der Sachfachunterricht kann in bestimmten Kursen fremdsprachlich erteilt werden; dies gilt für die Leistungsbewertung in diesen Kursen entsprechend.
4. Die Oberstufe schließt mit der Abiturprüfung ab.
5. Die Hochschulreife wird durch eine Gesamtqualifikation erworben. Sie berechtigt zum Studium an einer Hochschule.
6. Das Kultusministerium wird ermächtigt, durch Rechtsverordnung das Nähere zur Ausführung der Nummern 1 bis 5 zu regeln. Dabei kann die Leistungsbewertung durch ein Punktesystem umgesetzt werden, das den herkömmlichen Noten zugeordnet ist. Die Gesamtqualifikation kann neben den Leistungen in bestimmten anrechenbaren Kursen und in der Abiturprüfung auch eine besondere Lernleistung enthalten, die in die Leistungsbewertung der Abiturprüfung einbezogen werden kann; die Kurse können unterschiedlich gewichtet werden. Die Zulassung zur Abiturprüfung kann vom Besuch bestimmter Kurse und von einem bestimmten Leistungsnachweis abhängig gemacht werden.

Für den gleichzeitigen Erwerb der französischen Hochschulzugangsberechtigung neben der Hochschulreife können darüber hinaus insbesondere zusätzliche französischsprachige Leistungsmessungen erfolgen, die Pflicht zum Besuch bestimmter Kurse und zur Abiturprüfung in bestimmten Fächern bestehen sowie im Dienste der französischen Republik stehende Lehrkräfte am Prüfungsverfahren einschließlich der Notengebung mitwirken; besondere Auszeichnungen können verliehen werden.

§ 8 a GEMEINSCHAFTSSCHULE

(1) Die Gemeinschaftsschule vermittelt in einem gemeinsamen Bildungsgang Schülern der Sekundarstufe I je nach ihren individuellen Leistungsmöglichkeiten eine der Hauptschule, der Realschule oder dem Gymnasium entsprechende Bildung. Den unterschiedlichen Leistungsmöglichkeiten der Schüler entspricht sie durch an individuellem und kooperativem Lernen orientierten Unterrichtsformen. Die Gemeinschaftsschule steht auch Schülern offen, die ein Recht auf den Besuch einer Sonderschule haben. Die Gemeinschaftsschule bildet nach pädagogischen Gesichtspunkten Lerngruppen. Leitend für die Bildung von Lerngruppen sind nicht schulartspezifische, sondern pädagogische Gesichtspunkte. Die Gemeinschaftsschule wird als christliche Gemeinschaftsschule nach den Grundsätzen der Artikel 15 und 16 der Landesverfassung geführt.

(2) Die Gemeinschaftsschule ist mindestens zweizügig. Sie kann auch eine Grundschule nach § 5 und im Anschluss an Klasse 10 eine dreijährige gymnasiale Oberstufe nach § 8 Abs. 5 führen; sie führt auch in diesen Fällen die Schulartbezeichnung Gemeinschaftsschule.

(3) Die Gemeinschaftsschule wird in Sekundarstufe I an vier, auf Antrag des Schulträgers und mit Zustimmung der Schulkonferenz an drei Tagen in der Woche als eine für Schüler und Eltern verbindliche (§ 72 Abs. 3) Ganztagschule in einem Umfang von acht Zeitstunden pro Tag geführt.

(4) Jeweils nach Maßgabe der hierfür geltenden Regelungen erwerben die Schüler in der Sekundarstu-

fe I im fünften oder sechsten Schuljahr den Hauptschulabschluss oder im sechsten Schuljahr den Realschulabschluss oder einen dem Realschulabschluss gleichwertigen Bildungsstand durch die Versetzung in die Eingangsklasse der gymnasialen Oberstufe; dabei müssen dem Unterricht in dem jeweiligen Abschlussjahr für die betroffenen Schüler in allen Fächern und Fächerverbänden die jeweiligen Anforderungen der in Abs. 1 genannten Schularten zugrunde liegen.

(5) Die Gemeinschaftsschulen entstehen auf Antrag der Schulträger nach Zustimmung des Kultusministeriums

1. durch die Einrichtung einer neuen Schule oder
 2. mit Zustimmung der Schulkonferenz durch eine Schulartänderung bestehender weiterführender allgemein bildender Schulen.
- § 30 Abs. 2 findet keine Anwendung.

(6) Das Kultusministerium wird ermächtigt, durch Rechtsverordnung besondere Bestimmungen zu erlassen, insbesondere zur Organisation, zur Binnendifferenzierung im Unterricht und zur Leistungsmessung.

§ 9 KOLLEG

Das Kolleg hat als Institut zur Erlangung der Hochschulreife die Aufgabe, nach der Fachschulreife, dem Realschulabschluss oder einem gleichwertigen Bildungsstand und einer abgeschlossenen Berufsausbildung oder einem gleichwertigen beruflichen Werdegang eine auf der Berufserfahrung aufbauende allgemeine Bildung zu vermitteln. Es umfasst mindestens zweieinhalb Schuljahre und führt zur Hochschulreife. Für das Kurssystem, den Pflicht- und Wahlbereich und für die Abiturprüfung gilt § 8 Abs. 5, ausgenommen Nummer 3 Sätze 2 und 3, entsprechend.

§ 10 BERUFSSCHULE

(1) Die Berufsschule hat die Aufgabe, im Rahmen der Berufsausbildung oder Berufsausübung vor allem fachtheoretische Kenntnisse zu vermitteln und die allgemeine Bildung zu vertiefen und zu erweitern. Sie ist hierbei gleichberechtigter Partner und führt über eine Grundbildung und eine darauf aufbauende Fachbildung gemeinsam mit Berufsausbildung oder Berufsausübung zu berufsqualifizierenden oder berufsbefähigenden Abschlüssen. Bei Schülern mit Hochschulreife kann anstelle der Vermittlung allgemeiner Bildungsinhalte zusätzliche Vermittlung fachtheoretischer Kenntnisse treten. Die Berufsschule kann durch Zusatzprogramme den Erwerb weiterer Berechtigungen ermöglichen.

(2) Die Grundbildung wird in der Grundstufe, die Fachbildung in den Fachstufen vermittelt. Der Unterricht wird als Teilzeitunterricht, auch als Blockunterricht, erteilt. Die Grundstufe kann als Berufsgrundbildungsjahr, und zwar in der Form des Vollzeitunterrichts oder in Kooperation mit betrieblichen oder überbetrieblichen Ausbildungsstätten, durchgeführt werden.

(3) Die Berufsschule wird in den Typen der gewerblichen, kaufmännischen, hauswirtschaftlich-pflegerisch-sozialpädagogischen oder landwirtschaftlichen Berufsschule geführt. In einheitlich geführten Berufsschulen sind für die einzelnen Typen Abteilungen einzurichten.

(4) Fachklassen werden in der Regel in der Grundstufe für Berufsfelder und in den Fachstufen für Berufsgruppen oder für einzelne oder eng verwandte Berufe gebildet.

(5) Die Berufsschule soll für Jugendliche, die zu Beginn der Berufsschulpflicht ein Berufsausbildungsverhältnis nicht nachweisen, als einjährige Vollzeitschule (Berufsvorbereitungsjahr) geführt werden.

§ 11 BERUFSFACHSCHULE

Die Berufsfachschule vermittelt je nach Dauer eine berufliche Grundbildung, eine berufliche Vorbereitung oder einen Berufsabschluss und fördert die allgemeine Bildung; in Verbindung mit einer erweiterten allgemeinen Bildung kann sie zur Prüfung der Fachschulreife führen. Die Berufsfachschule kann durch Zusatzprogramme den Erwerb weiterer Berechtigungen ermöglichen. Sie wird in der Regel als Vollzeitschule geführt und umfasst mindestens ein Schuljahr; sie kann im pflegerischen Bereich in Kooperation mit betrieblichen Ausbildungsstätten auch in Teilzeitunterricht geführt werden. Ihr Besuch setzt eine berufliche Vorbildung nicht voraus; im Übrigen richten sich die Voraussetzungen für den Besuch nach Dauer oder Bildungsziel der Berufsfachschule.

§ 12 BERUFSKOLLEG

Das Berufskolleg baut auf der Fachschulreife, dem Realschulabschluss, einem gleichwertigen Bildungsstand oder auf der Klasse 9 des Gymnasiums im achtjährigen Bildungsgang auf, einzelne Bildungsgänge können auf der Hochschulreife aufbauen. Es vermittelt in ein bis drei Jahren eine berufliche Qualifikation. Bei mindestens zweijähriger Dauer kann es integrativ oder durch zusätzlichen Unterricht und eine Zusatzprüfung zur Fachhochschulreife führen. Nach abgeschlossener Berufsausbildung oder einer entsprechenden beruflichen Qualifikation kann die Fach-

hochschulreife auch in einem einjährigen Bildungsgang erworben werden. Das Berufskolleg wird in der Regel als Vollzeitschule geführt; es kann in einzelnen Typen in Kooperation mit betrieblichen Ausbildungsstätten auch in Teilzeitunterricht durchgeführt werden.

§ 13 BERUFSOBERSCHULE

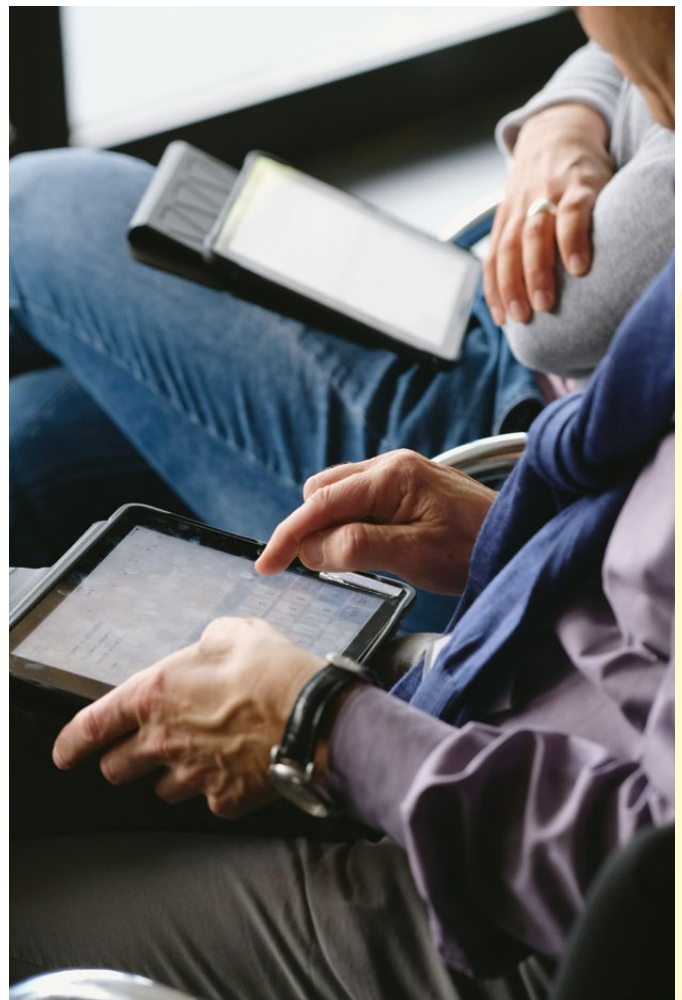
Die Berufsoberschule baut auf der Berufsschule und auf einer praktischen Berufsausbildung oder Berufsausübung auf und vermittelt auf der Grundlage des erworbenen Fachwissens vor allem eine weitergehende allgemeine Bildung. Sie gliedert sich in Mittelstufe (Berufsaufbauschule) und Oberstufe. Die Berufsaufbauschule umfasst mindestens ein Schuljahr und führt zur Fachschulreife. Die Oberstufe umfasst mindestens zwei Schuljahre und führt zur fachgebundenen oder allgemeinen Hochschulreife.

§ 14 FACHSCHULE

Die Fachschule hat die Aufgabe, nach abgeschlossener Berufsausbildung und praktischer Bewährung oder nach einer geeigneten beruflichen Tätigkeit von mindestens fünf Jahren eine weitergehende fachliche Ausbildung im Beruf zu vermitteln. Die Ausbildung kann in aufeinander aufbauenden Ausbildungsabschnitten durchgeführt werden. Der Besuch der Fachschule dauert, wenn sie als Vollzeitschule geführt wird, in der Regel ein Jahr, bei Abend- oder Wochenendunterricht entsprechend länger. Die Fachschule kann auch den Erwerb weiterer schulischer Berechtigungen ermöglichen.

§ 15 SONDERPÄDAGOGISCHE BERATUNGS-, UNTERSTÜTZUNGS- UND BILDUNGSANGEBOTE IN ALLGEMEINEN SCHULEN UND SONDERPÄDAGOGISCHEN BILDUNGS- UND BERATUNGSZENTREN

(1) Die Erziehung, Bildung und Ausbildung von Schülern mit einem Anspruch auf ein sonderpädagogisches Beratungs-, Unterstützungs- und Bildungsangebot ist Aufgabe aller Schulen. Diese Schüler werden zu den Bildungszielen der allgemeinen Schulen geführt, soweit der besondere Anspruch der Schüler nicht eigene Bildungsziele erfordert. Sonderpädagogische Beratung, Unterstützung und Bildung zielt auch auf die bestmögliche berufliche Integration. Schwerpunkte sonderpädagogischer Beratung, Unterstützung und Bildung (Förderschwerpunkte) sind insbesondere



1. Lernen;
2. Sprache;
3. emotionale und soziale Entwicklung;
4. Sehen;
5. Hören;
6. geistige Entwicklung;
7. körperliche und motorische Entwicklung;
8. Schüler in längerer Krankenhausbehandlung.

(2) Die sonderpädagogische Beratung, Unterstützung und Bildung findet in den allgemeinen Schulen statt, soweit Schüler mit Anspruch auf ein sonderpädagogisches Bildungsangebot kein sonderpädagogisches Bildungs- und Beratungszentrum besuchen. Die sonderpädagogischen Bildungs- und Beratungszentren unterstützen die allgemeinen Schulen bedarfsgerecht bei der sonderpädagogischen Beratung, Unterstützung und Bildung. Sie werden in der Regel in Typen geführt, die den Förderschwerpunkten nach Abs. 1 entsprechen.

(2a) Soweit der Auftrag nach Abs. 2 Satz 2 durch sonderpädagogische Bildungs- und Beratungszentren in freier Trägerschaft wahrgenommen wird, können deren Lehrkräfte eingesetzt werden, um den Anspruch auf ein sonderpädagogisches Bildungsangebot der Schüler einer öffentlichen allgemeinen Schule zu erfüllen. Die Einsatzsteuerung sowie das Weisungsrecht in Bezug auf die eingesetzten Lehrkräfte liegen beim Träger der Privatschule.

(3) Wenn die besondere Aufgabe des sonderpädagogischen Bildungs- und Beratungszentrums eine Internatsunterbringung der Schüler erfordert, ist der Schule ein Internat anzugliedern, in dem die Schüler Unterkunft, Verpflegung und eine familiengemäße Betreuung erhalten (sonderpädagogisches Bildungs- und Beratungszentrum mit Internat).

(4) Besuchen Schüler mit Anspruch auf ein sonderpädagogisches Bildungsangebot eine allgemeine Schule, können die Bildungsziele und Leistungsanforderungen von denen der besuchten Schule abweichen (ziel-differenter Unterricht); für die gymnasiale Oberstufe und die Bildungsgänge beruflicher Schulen in der Sekundarstufe II gelten die allgemeinen Regelungen.

(5) Gemeinsamer Unterricht für Schüler mit und ohne Anspruch auf ein sonderpädagogisches Bildungsangebot kann auch an sonderpädagogischen Bildungs- und Beratungszentren stattfinden, wenn die personellen und sächlichen Voraussetzungen erfüllt sind.

(6) Die Schulaufsichtsbehörde kann im Einvernehmen mit den beteiligten Schulträgern kooperative Organisationsformen des gemeinsamen Unterrichts an allgemeinen Schulen und sonderpädagogischen Bildungs- und Beratungszentren einrichten.

§ 16 VERBUND VON SCHULARTEN

Mehrere Schularten können organisatorisch in einer Schule verbunden sein. Schularten nach den §§ 10 bis 14 und Typen der beruflichen Gymnasien sowie die entsprechenden sonderpädagogischen Bildungs- und Beratungszentren sollen organisatorisch in einer Schule verbunden sein, soweit dies von der Aufgabenstellung ihrer Typen und ihrem räumlichen Zusammenhang her möglich ist.

§ 17 BILDUNGSZENTREN

(1) In Bildungszentren arbeiten räumlich zusammengefasste selbstständige Schulen pädagogisch und organisatorisch zusammen.

§ 18 REGIONALER VERBUND

(1) Benachbarte Schulen, die nicht in einem Bildungszentrum zusammengefasst sind, sollen pädagogisch zusammenarbeiten. Die Zusammenarbeit dient vor allem der Koordinierung pädagogischer Maßnahmen, insbesondere des Unterrichtsangebots, der Lehr- und Lernmittel sowie der Verteilung der Schüler bei der Aufnahme in Schulen desselben Schultyps im Rahmen des § 88 Abs. 4.

(2) Mit Genehmigung der Schulaufsichtsbehörde können Schüler mehrerer Schulen in einzelnen gemeinsamen Unterrichtsveranstaltungen einer dieser Schulen zusammengeführt werden.

§ 19 BILDUNGSBERATUNG

(1) Die Bildungsberatung soll in allen Schularten gewährleistet und stufenweise ausgebaut werden. Zu ihren Aufgaben gehören insbesondere die Information und Beratung der Schüler und Erziehungsberechtigten über die für die Schüler geeigneten Bildungsgänge (Schullaufbahnberatung) sowie die Beratung bei Schulschwierigkeiten in Einzelfällen. Die Einrichtungen der Bildungsberatung unterstützen die Schulen und Schulaufsichtsbehörden in psychologisch-pädagogischen Fragen und tragen dadurch zur Weiterentwicklung des Schulwesens bei.

(2) Die Aufgaben der Bildungsberatung werden unbeschadet des Erziehungs- und Bildungsauftrags der einzelnen Lehrer durch die überörtlich einzurichtenden schulpsychologischen Beratungsstellen und an den Schulen vornehmlich durch Beratungslehrer erfüllt.

(3) Soweit die Bildungsberatung auf Ersuchen von Schülern oder Erziehungsberechtigten tätig wird, bedarf es für die Untersuchung der Einwilligung der Berechtigten.

(4) Beratungslehrer und schulpsychologische Beratungsstellen arbeiten untereinander und mit anderen Beratungsdiensten, insbesondere mit den für die Berufs- und Studienberatung zuständigen Stellen, zusammen.

§ 20 SCHULKINDERGARTEN

Für Kinder, die unter § 82 Abs. 1 Satz 1 fallen und vom Schulbesuch zurückgestellt werden oder vor Beginn der Schulpflicht förderungsbedürftig erscheinen, sollen Schulkindergärten eingerichtet werden.

§ 21 HAUSUNTERRICHT

Schulpflichtigen Kindern und Jugendlichen, die infolge einer längerfristigen Erkrankung die Schule nicht besuchen können, soll Hausunterricht in angemessenem Umfang erteilt werden. Der Einsatz informationstechnisch gestützter Systeme und die für seine Umsetzung erforderliche auch automatisierte Verarbeitung personenbezogener Daten sind zulässig. Das Kultusministerium wird ermächtigt, durch Rechtsverordnung mit den beteiligten Ministerien Umfang und Inhalt des Hausunterrichts sowie die Voraussetzungen für seine Erteilung und für die Unterrichtspersonen zu bestimmen.

§ 23 RECHTSSTELLUNG DER SCHULE

- (1) Die öffentlichen Schulen sind nichtrechtsfähige öffentliche Anstalten. Sie erfüllen ihre Aufgaben im Rahmen eines öffentlich-rechtlichen Rechtsverhältnisses (Schulverhältnis).
- (2) Die Schule ist im Rahmen der Vorschriften dieses Gesetzes berechtigt, die zur Aufrechterhaltung der Ordnung des Schulbetriebs und zur Erfüllung der ihr übertragenen unterrichtlichen und erzieherischen Aufgaben erforderlichen Maßnahmen zu treffen und örtliche Schulordnungen, allgemeine Anordnungen und Einzelanordnungen zu erlassen und von Schülerinnen und Schülern schulordnungswidrig mitgeführte oder verwendete Sachen einzuziehen. Inhalt und Umfang der Regelungen ergeben sich aus Zweck und Aufgabe der Schule.
- (3) Soweit die Schule auf dem Gebiet der inneren Schulanangelegenheiten einen Verwaltungsakt erlässt, gilt sie als untere Sonderbehörde im Sinne des Landesverwaltungsgesetzes.

§ 33 UNTERE SCHULAUFSICHTSBEHÖRDE

- (1) Untere Schulaufsichtsbehörde für alle in ihrem Schulaufsichtsbezirk liegenden Grund-, Haupt-, Werkreal- und Realschulen, Gemeinschaftsschulen sowie die entsprechenden sonderpädagogischen Bildungs- und Beratungszentren mit Ausnahme der sonderpädagogischen Bildungs- und Beratungszentren mit Internat ist das Staatliche Schulamt.
- (2) Die untere Schulaufsichtsbehörde führt
 1. die Fachaufsicht, mit Ausnahme der Fachaufsicht über die gymnasiale Oberstufe der Gemeinschaftsschulen;
 2. die Dienstaufsicht über die Schulleiter und Lehrer,
 3. die Aufsicht über die Erfüllung der dem Schulträger obliegenden Angelegenheiten;soweit nicht Aufgaben der Schulaufsicht einer anderen Schulaufsichtsbehörde durch Gesetz, Rechts- oder Verwaltungsvorschriften nach § 35 Abs. 3 zugewiesen sind.

§ 34 OBERE SCHULAUFSICHTSBEHÖRDE

- (1) Obere Schulaufsichtsbehörde ist das Regierungspräsidium.
- (2) Die obere Schulaufsichtsbehörde führt
 1. die Fachaufsicht über die Schulen;
 2. die Dienstaufsicht über die Schulleiter und Lehrer;
 3. die Aufsicht über die Erfüllung der dem Schulträger obliegenden Angelegenheiten, soweit nicht die untere Schulaufsichtsbehörde zuständig ist;
 4. die Dienst- und Fachaufsicht über die unteren Schulaufsichtsbehörden,soweit nicht Aufgaben der Schulaufsicht einer anderen Schulaufsichtsbehörde durch Rechtsvorschrift zugewiesen sind.

§ 35 OBERSTE SCHULAUF SICHTSBEHÖRDE

- (1) Oberste Schulaufsichtsbehörde ist das Kultusministerium.
- (2) Die oberste Schulaufsichtsbehörde ist für alle Angelegenheiten der Schulaufsicht zuständig, die nicht durch Gesetz anderen Behörden zugewiesen sind. Sie führt im Rahmen ihres Geschäftsbereichs die Fachaufsicht über die oberen Schulaufsichtsbehörden sowie die Dienstaufsicht über die Bediensteten des schulpädagogischen Dienstes.
- (3) Die oberste Schulaufsichtsbehörde regelt insbesondere
- die Aufgaben und Ordnungen jeder Schulart;
 - die Bildungs- und Lehrpläne sowie die Stundentafeln;
 - das Aufnahmeverfahren für die Schulen;
 - die Versetzungs- und Prüfungsordnungen;
 - die Anerkennung außerhalb des Landes erworbener schulischer Abschlüsse und Berechtigungen;
 - die Ausbildung, Prüfung und Fortbildung der Lehrerinnen und Lehrer; für die Lehramtsprüfungen im Fach Theologie (Religionspädagogik) können die jeweiligen Religionsgemeinschaften eine Beauftragte oder einen Beauftragten als eine Prüferin oder einen Prüfer benennen;
 - die Aufgaben der unteren und oberen Schulaufsichtsbehörden;
 - die Aufgaben des Zentrums für Schulqualität und Lehrerbildung sowie des Instituts für Bildungsanalysen Baden-Württemberg und
 - die Ferienordnung
- und erlässt die hierfür erforderlichen Rechts- und Verwaltungsvorschriften.
- (4) Grundlage für Unterricht und Erziehung bilden die Bildungs- und Lehrpläne sowie die Stundentafeln, in denen Art und Umfang des Unterrichtsangebots einer Schulart oder einer Niveaustufe festgelegt sind. Niveaustufen sind das grundlegende, das mittlere sowie das erweiterte Niveau. Das grundlegende Niveau führt zum Hauptschulabschluss und mit einer Phase der Vertiefung zum Werkrealschulabschluss, das mittlere Niveau zum Realschulabschluss, das erweiterte Niveau zur Hochschulreife. Soweit ein Bildungsplan für mehrere Schularten gilt, sind für den Unterricht die Niveaustufen maßgeblich, die zu den an der Schulart angebotenen Abschlüssen führen. Bildungs- und Lehrpläne sowie Stundentafeln richten sich nach dem durch die Verfassung des Landes Baden-Württemberg, durch § 1 und die jeweilige Schulart vorgegebenen Erziehungs- und Bildungsauftrag; sie haben die erzieherische Aufgabe der Schule und die entsprechend der Schulart angestrebte Vermittlung von Wissen, Fähigkeiten und Fertigkeiten

zu berücksichtigen. Die Bildungs- und Lehrpläne werden im Amtsblatt des Kultusministeriums bekanntgemacht oder öffentlich zugänglich in elektronischer Form unter einer im Amtsblatt veröffentlichten Internetadresse. In den Fällen des § 8 Absatz 5 Nummer 6 Satz 5, §§ 107 b und 107 c treten neben die allgemeinen Bildungs- und Lehrpläne im erforderlichen Umfang besondere Bildungs- und Lehrpläne, die der Freigabe durch das Kultusministerium unterliegen.

(5) Das Kultusministerium wird ermächtigt, durch Rechtsverordnung Zuständigkeiten, die durch dieses Gesetz begründet sind, auf nachgeordnete Schulaufsichtsbehörden zu übertragen, soweit dies zur sachgerechten Erledigung geboten erscheint. Soweit die obere Schulaufsichtsbehörde betroffen ist, bedarf die Rechtsverordnung des Einvernehmens des Innenministeriums.

§ 40 MITWIRKUNG DER SCHULKONFERENZ UND DES SCHULTRÄGERS BEI DER BESETZUNG DER SCHULLEITERSTELLE

(1) Über die Besetzung der Schulleiterstelle wird im Rahmen eines Überprüfungsverfahrens nach Eignung, Befähigung und fachlicher Leistung auf der Basis eines Besetzungsvorschlags einer Auswahlkommission entschieden. Die Einzelheiten des Überprüfungsverfahrens werden durch eine Verwaltungsvorschrift geregelt. Bei der Besetzung der Schulleiterstelle an den Schulen wirken mit:

1. Die Schulkonferenz, mit Ausnahme der Schülervertreter, die das 16. Lebensjahr noch nicht vollendet haben, bei Schulen mit mindestens vier Lehrerstellen. An den Schulen mit Elternbeirat und Schülerrat treten an die Stelle der Schüler, die das 16. Lebens-



jahr noch nicht vollendet haben, Stellvertreter, die das 16. Lebensjahr vollendet haben oder, soweit keine vorhanden sind, in entsprechender Zahl weitere gemäß § 47 Abs. 10 Satz 1 gewählte Vertreter der Eltern.

2. der Schulträger.

(2) Die Auswahlkommission besteht aus zwei Vertretern der Schulaufsichtsbehörde und jeweils einem Vertreter der Schulkonferenz und des Schulträgers. Die Schulkonferenz soll nicht durch den Schulleiter in der Auswahlkommission vertreten sein. Die Auswahlkommission wird von der für die Besetzung der Schulleiterstelle zuständigen Schulaufsichtsbehörde gebildet und erarbeitet einen Besetzungsvorschlag. Die Vertreter der Schulkonferenz und des Schulträgers können am Prüfungsverfahren als Beobachter teilnehmen und haben dann ein Stimmrecht in der Auswahlkommission bei der Entscheidung über den Besetzungsvorschlag. Benennen Schulträger oder Schulkonferenz oder beide keine Vertreter für die Auswahlkommission, so wird diese aus den übrigen Mitgliedern gebildet.

(3) Nach der Beschlussfassung der Auswahlkommission unterrichtet die obere Schulaufsichtsbehörde die Schulkonferenz und den Schulträger über alle eingegangenen Bewerbungen und den Besetzungsvorschlag der Auswahlkommission. Sie hat über alle Bewerber weitere

für die Frage der Eignung sachdienliche Informationen zu erteilen. Unterrichtung und Erklärung können schriftlich erfolgen. Die obere Schulaufsichtsbehörde kann damit die untere Schulaufsichtsbehörde beauftragen.

(4) Die Schulkonferenz und der Schulträger können zum Besetzungsvorschlag der Auswahlkommission Stellung nehmen. Bei sonst gleichen Qualifikationen der Bewerber sind sie gehalten, dem Bewerber den Vorzug zu geben, der der Schule nicht angehört. Schulkonferenz und Schulträger geben ihre Stellungnahme innerhalb von vier Wochen nach Eingang des Besetzungsvorschlags ab.

(5) Nach der Befassung der Schulkonferenz und des Schulträgers gemäß Abs. 4 entscheidet die zuständige Schulaufsichtsbehörde über die Besetzung der Schulleiterstelle. Weicht das Votum der Schulkonferenz oder des Schulträgers vom Besetzungsvorschlag der Auswahlkommission ab, entscheidet die oberste Schulaufsichtsbehörde über die Besetzung der Schulleiterstelle.

Unabhängig hiervon erfolgt die Besetzung der Schulleiterstelle nach den dienstrechtlichen Bestimmungen.

(6) Abs. 1 Nr. 1 gilt nicht für neu einzurichtende Schulen, solange Gesamtlehrerkonferenz und Elternbeirat nicht bestehen.

(7) Im übrigen gelten die Vorschriften des § 47 Abs. 9 Satz 2, Abs. 11 und 13 entsprechend.



§ 41 AUFGABEN DES SCHULLEITERS

(1) Der Schulleiter ist Vorsitzender der Gesamtlehrerkonferenz.

Er leitet und verwaltet die Schule und ist, unterstützt von der Gesamtlehrerkonferenz, verantwortlich für die Besorgung aller Angelegenheiten der Schule und für eine geordnete und sachgemäße Schularbeit, soweit nicht aufgrund dieses Gesetzes etwas anderes bestimmt ist. Insbesondere obliegen ihm die Aufnahme und die Entlassung der Schüler, die Sorge für die Erfüllung der Schulpflicht, die Verteilung der Lehraufträge sowie die Aufstellung der Stunden- und Aufsichtspläne, die Anordnung von Vertretungen, die Vertretung der Schule nach außen und die Pflege ihrer Beziehungen zu Elternhaus, Kirchen, Berufsausbildungsstätten, Einrichtungen der Jugendhilfe und Öffentlichkeit, die Aufsicht über die Schulanlage und das Schulgebäude, die Ausübung des Hausrechts und die Verwaltung und Pflege der der Schule überlassenen Gegenstände; dabei sind die Anordnungen des Schulträgers, die nicht in den inneren Schulbetrieb eingreifen dürfen, für den Schulleiter verbindlich.

(2) Der Schulleiter ist in Erfüllung seiner Aufgaben weisungsberechtigt gegenüber den Lehrern seiner Schule. Er ist verantwortlich für die Einhaltung der Bildungs- und Lehrpläne und der für die Notengebung allgemein geltenden Grundsätze sowie ermächtigt, Unterrichtsbesuche vorzunehmen und dienstliche Beurteilungen über die Lehrer der Schule für die Schulaufsichtsbehörde abzugeben.

(3) Für den Schulträger führt der Schulleiter die unmittelbare Aufsicht über die an der Schule tätigen, nicht im Dienst des Landes stehenden Bediensteten; er hat ihnen gegenüber die aus der Verantwortung für einen geordneten Schulbetrieb sich ergebende Weisungsbefugnis.

(4) Nähere Vorschriften erlässt das Kultusministerium durch Dienstordnung für die Schulleiter.

§ 47 SCHULKONFERENZ

(1) Die Schulkonferenz ist das gemeinsame Organ der Schule. Sie hat die Aufgabe, das Zusammenwirken von Schulleitung, Lehrern, Eltern, Schülern und der für die Berufserziehung Mitverantwortlichen zu fördern, bei Meinungsverschiedenheiten zu vermitteln sowie über Angelegenheiten, die für die Schule von wesentlicher Bedeutung sind, zu beraten und nach Maßgabe der Absätze 2 bis 5 zu beschließen.

(2) Die Schulkonferenz kann gegenüber dem Schulleiter und anderen Konferenzen Anregungen und Empfehlungen geben.

Eine Empfehlung muss auf der nächsten Sitzung der zuständigen Konferenz beraten werden.

(3) Die Schulkonferenz entscheidet nach Maßgabe dieses Gesetzes über

1. Vereinbarung von Schulpartnerschaften;
2. die Verteilung des Unterrichts auf fünf oder sechs Wochentage, den Unterrichtsbeginn und den Tag der Einschulung in die Grundschule;
3. allgemeine Angelegenheiten der Schülermitverantwortung;
4. die Stellungnahme der Schule gegenüber dem Schulträger zur
 - a) Namensgebung der Schule,
 - b) Änderung des Schulbezirks;
5. Stellungnahmen der Schule zur Durchführung der Schülerbeförderung;
6. Grundsätze über die Einrichtung freiwilliger Arbeitsgemeinschaften, die nicht generell vorgesehen sind und die zu keinen Berechtigungen führen;
7. die Anforderung von Haushaltsmitteln gegenüber dem Schulträger.

(4) Die Schulkonferenz ist anzuhören

1. zu Beschlüssen der Gesamtlehrerkonferenz
 - a) zu allgemeinen Fragen der Erziehung und des Unterrichts an der Schule;
 - b) über die Verwendung der der Schule zur Verfügung gestellten Haushaltsmittel im Rahmen ihrer Zweckbestimmung;
2. vor Einrichtung oder Beendigung eines Schulversuchs;
3. vor Änderung der Schulart, der Schulform oder des Schultyps sowie der dauernden Teilung oder Zusammenlegung und der Erweiterung oder Aufhebung der Schule;
4. vor Genehmigung von wissenschaftlichen Forschungsvorhaben an der Schule;
5. bei Entscheidungen über Erziehungs- und Ordnungsmaßnahmen nach Maßgabe von § 90 Abs. 4;
6. zu Stellungnahmen der Schule gegenüber dem Schulträger zur Ausstattung und Einrichtung der Schule sowie Baumaßnahmen.

(5) Folgende Angelegenheiten werden in der Schulkonferenz beraten und bedürfen ihres Einverständnisses:

1. Erlass der Schul- und Hausordnung;
2. Beschlüsse zu allgemeinen Fragen der Klassenarbeiten und Hausaufgaben;
3. Beschlüsse zur einheitlichen Durchführung der Rechts- und Verwaltungsvorschriften an der Schule;

4. Grundsätze über die Durchführung von besonderen Schulveranstaltungen, die die gesamte Schule berühren;
5. Grundsätze über die Durchführung von außerunterrichtlichen Veranstaltungen (z. B. Klassenfahrten, Schullandheimaufenthalte);
6. Festlegung der schuleigenen Studentafel im Rahmen der Kontingenzstudentafel und Entwicklung schuleigener Curricula im Rahmen des Bildungsplanes (für das Fach Religionslehre bleibt die Beteiligung der Beauftragten der Religionsgemeinschaften unberührt);
7. die Zustimmung zu einer Änderung der Schulart in eine Gemeinschaftsschule.
 - (6) Bei Angelegenheiten, die den Schulträger berühren, ist ihm Gelegenheit zu geben, beratend mitzuwirken.
 - (7) Die Beschlüsse der Schulkonferenz nach Abs. 3 sind für Schulleiter und Lehrer bindend. Ist der Schulleiter der Auffassung, dass ein Beschluss der Schulkonferenz gegen eine Rechtsvorschrift oder eine Verwaltungsanordnung verstößt oder dass er für die Ausführung des Beschlusses nicht die Verantwortung übernehmen kann, hält aber die Schulkonferenz in einer zweiten Sitzung den Beschluss aufrecht, so hat der Schulleiter die Entscheidung der Schulaufsichtsbehörde einzuholen. Bis zu dieser Entscheidung darf der Beschluss nicht ausgeführt werden.
 - (8) Verweigert die Schulkonferenz in den in Abs. 5 genannten Angelegenheiten ihr Einverständnis und hält die zuständige Lehrerkonferenz nach nochmaliger Beratung an ihrem Beschluss fest, hat der Schulleiter die Entscheidung der Schulaufsichtsbehörde einzuholen.
 - (9) Der Schulkonferenz gehören bei Schulen mit mindestens 14 Lehrerstellen an
 1. der Schulleiter als Vorsitzender;
 2. an Schulen, für die ein Elternbeirat vorgesehen ist, der Elternbeiratsvorsitzende als stellvertretender Vorsitzender;
 3. an Schulen, für die ein Schülerrat vorgesehen ist, der Schülersprecher;
 4. zusätzlich an Schulen, für die
 - a) ein Elternbeirat und ein Schülerrat vorgesehen sind, jeweils drei Vertreter der Lehrer, der Eltern und der Schüler;
 - b) kein Schülerrat vorgesehen ist, jeweils fünf Vertreter der Lehrer und der Eltern;
 - c) kein Elternbeirat vorgesehen ist, jeweils fünf Vertreter der Lehrer und der Schüler;

5. an Schulen mit Berufsschule, einem sonstigen Bildungsgang, in dem neben der schulischen Ausbildung ein Berufsausbildungsvertrag geschlossen wird, oder entsprechendem sonderpädagogischen Bildungs- und Beratungszentrum, vier weitere Vertreter aus dem Kreis der für die Berufserziehung der Schüler Mitverantwortlichen;
 6. ein Verbindungslehrer mit beratender Stimme bei allgemeinen Angelegenheiten der Schülermitverantwortung.
- Die Vertreter der Schüler müssen mindestens der siebten Klasse angehören. Für Schulen mit weniger als 14 Lehrerstellen regelt das Kultusministerium durch Rechtsverordnung die Zahl der Vertreter der einzelnen Gruppen in der Schulkonferenz, wobei das Verhältnis der einzelnen Gruppen zueinander Satz 1 entsprechen muss.
- (10) Die Gesamtlehrerkonferenz, der Elternbeirat, der Schülerrat und die Vertretung der für die Berufserziehung der Schüler Mitverantwortlichen wählen jeweils ihre Vertreter und Stellvertreter. Stellvertreter des Schulleiters ist unbeschadet der Bestimmungen über den Vorsitz sein Vertreter gemäß § 42 Abs. 1; ist dieser gewähltes Mitglied der Schulkonferenz, tritt an seine Stelle insoweit ein gewählter Stellvertreter. Die Mitglieder der Schulkonferenz sind bei der Ausübung ihres Stimmrechts an Weisungen und Aufträge nicht gebunden.
 - (11) Die Beratungen der Schulkonferenz sind nicht öffentlich. Sie sind vertraulich, soweit es sich um Tatsachen handelt, die ihrer inhaltlichen Bedeutung nach der Vertraulichkeit bedürfen. Tatsachen, deren Bekanntgeben ein schutzwürdiges Interesse von Schülern, Eltern, Lehrern oder anderen Personen verletzen könnten, bedürfen der vertraulichen Behandlung. Die Schulkonferenz kann darüber hinaus die Vertraulichkeit einzelner Beratungsgegenstände feststellen. Für die Verletzung der Verschwiegenheitspflicht der Lehrer gelten die beamten- und tarifrechtlichen Vorschriften. Verletzt ein sonstiger Vertreter die Vertraulichkeit, so kann er durch Beschluss der Schulkonferenz mit zwei Dritteln der Stimmen der anwesenden Mitglieder zeitweilig oder ganz von der weiteren Teilnahme ausgeschlossen werden. An seine Stelle tritt der Stellvertreter.
 - (12) Die Schulkonferenz tritt mindestens einmal im Schulhalbjahr zusammen. Eine Sitzung ist einzuberufen, wenn dies mindestens ein Drittel ihrer Mitglieder, die Elterngruppe oder die Schülergruppe unter Angabe der Verhandlungsgegenstände beantragt.
 - (13) Das Kultusministerium kann, soweit erforderlich, durch Rechtsverordnung

1. bei Schulen mit Internat und sonderpädagogischen Bildungs- und Beratungszentren die Schulkonferenz den besonderen Verhältnissen dieser Schulen anpassen;
2. nähere Vorschriften erlassen über die Wahl der Mitglieder der Schulkonferenz und ihrer Stellvertreter, die Dauer der Amtszeit der gewählten Mitglieder und die Geschäftsordnung der Schulkonferenz sowie die Kostenerstattung für die Wahrnehmung der Termine der Auswahlkommission bei Schulleiterbesetzungsverfahren nach § 40 durch Vertreter der Schulkonferenz, die nicht Bedienstete des Landes sind.

§ 48 ÖRTLICHE SCHULVERWALTUNG

- (1) Die Gemeinden, die Landkreise und die Schulverbände verwalten die ihnen als Schulträger obliegenden Angelegenheiten als Pflichtaufgaben.
- (2) Der Schulträger errichtet und unterhält die Schulgebäude und Schulräume, stellt die sonstigen für die Schule erforderlichen Einrichtungen und Gegenstände zur Verfügung, beschafft die Lehr- und Lernmittel und bestellt die Bediensteten, die nicht im Dienst des Landes stehen. Der Schulträger soll dem Schulleiter die zur Deckung des laufenden Lehrmittelbedarfs erforderlichen Mittel zur selbstständigen Bewirtschaftung überlassen.
- (3) Das Kultusministerium erlässt im Einvernehmen mit dem Innenministerium und im Benehmen mit den kommunalen Landesverbänden Richtlinien über die Ausstattung der Schule mit Lehrmitteln und Verwaltungskräften.

§ 49 SCHULBEIRAT

Der Schulträger nach § 2 Abs. 1 Nr. 1 hört in allen wichtigen Schulangelegenheiten Vertreter der Schulleiter, der Lehrer, der Eltern, der Schüler und Vertreter der Religionsgemeinschaften, die an einer seiner Schulen Religionsunterricht erteilen, bei beruflichen Schulen auch Vertreter der für die Berufserziehung der Schüler Mitverantwortlichen. Der Schulträger kann zur Wahrnehmung dieser Aufgabe einen Schulbeirat als beschließenden oder beratenden Ausschuss bilden.

§ 55 ELTERN UND SCHULE

- (1) Die Eltern haben das Recht und die Pflicht, an der schulischen Erziehung mitzuwirken. Die gemeinsame Verantwortung der Eltern und der Schule für die Erziehung und Bildung der Jugend fordert die vertrauensvolle Zusammenarbeit beider Erziehungsträger. Schule und Elternhaus unterstützen sich bei der Erziehung und Bildung der Jugend und pflegen ihre Erziehungsgemeinschaft. Die Schule fördert und unterstützt die Eltern bei der Wahrnehmung ihrer schulischen Elternrechte; dies gilt in besonderer Weise auch für Eltern mit Migrationshintergrund.
- (2) Das Recht und die Aufgabe, die Erziehungsarbeit der Schule zu fördern und mitzugestalten, nehmen die Eltern
 1. in der Klassenpflegschaft,
 2. in den Elternvertretungen und
 3. in der Schulkonferenz
 wahr.
- (3) Unbeschadet der Rechte volljähriger Schüler können deren Eltern die Aufgaben nach Abs. 2 wahrnehmen. Die Schule kann ihnen auch personenbezogene Auskünfte erteilen oder Mitteilungen machen, wenn kein gegenteiliger Wille der volljährigen Schüler erkennbar ist oder wenn Gefahr für wesentlich überwiegende Rechtsgüter wie Leben, Leib, Freiheit oder Eigentum zu befürchten ist und die Auskunft oder Mitteilung angemessen ist, die Gefahr abzuwenden oder zu verringern. Dies gilt auch, wenn der Ausschluss aus der Schule angedroht wird oder ein Schüler die Schule gegen seinen Willen verlassen muss. Volljährige Schüler sind über die Möglichkeit personenbezogener Auskünfte und Mitteilungen an die Eltern, wenn kein gegenteiliger Wille der volljährigen Schüler erkennbar ist, allgemein oder im Einzelfall zu belehren.
- (4) Angelegenheiten einzelner Schüler können die Elternvertretungen nur mit Zustimmung von deren Eltern behandeln.
- (5) Die Elternvertreter üben ein Ehrenamt aus.



§ 56 KLASSENPFLEGSCHAFT

(1) Die Klassenpflegschaft dient der Pflege enger Verbindungen zwischen Eltern und Schule und hat die Aufgabe, das Zusammenwirken von Eltern und Lehrern in der gemeinsamen Verantwortung für die Erziehung der Jugend zu fördern. Eltern und Lehrer sollen sich in der Klassenpflegschaft gegenseitig beraten sowie Anregungen und Erfahrungen austauschen. Dem dient insbesondere die Unterrichtung und Aussprache über

1. Entwicklungsstand der Klasse (z. B. Leistung, Verhalten, besondere Probleme);
2. Stundentafel und differenziert angebotene Unterrichtsveranstaltungen (z. B. Fächerwahl, Kurse, Arbeitsgemeinschaften);
3. Kriterien und Verfahren zur Leistungsbeurteilung;
4. Grundsätze für Klassenarbeiten und Hausaufgaben sowie Versetzungsordnung und für Abschlussklassen Prüfungsordnung;
5. in der Klasse verwendete Lernmittel einschließlich Arbeitsmittel;
6. Schullandheimaufenthalte, Schulausflüge, Wandertage, Betriebsbesichtigungen u. Ä. im Rahmen der

beschlossenen Grundsätze der Gesamtlehrerkonferenz sowie sonstige Veranstaltungen für die Klasse;

7. Förderung der Schülermitverantwortung der Klasse, Durchführung der Schülerbeförderung;
8. grundsätzliche Beschlüsse der Gesamtlehrerkonferenz, der Schulkonferenz, des Elternbeirates und des Schülerrats.

Außerdem sollen die Lehrer im Rahmen des Möglichen für Fragen zu besonderen methodischen Problemen und Unterrichtsschwerpunkten zur Verfügung stehen.

(2) Bei Meinungsverschiedenheiten über Lernmittel, die nicht dem Zulassungsverfahren des Kultusministeriums unterliegen, kann die Klassenpflegschaft die Schulkonferenz anrufen.

(3) Die Klassenpflegschaft besteht aus den Eltern der Schüler und den Lehrern der Klasse. Der Vorsitzende der Klassenpflegschaft lädt den Klassensprecher und dessen Stellvertreter zu geeigneten Tagesordnungspunkten ein; erweist sich ein Tagesordnungspunkt als nicht geeignet, setzt die Klassenpflegschaft die Behandlung des Tagesordnungspunktes ohne Schülervertreter fort.

(4) Vorsitzender der Klassenpflegschaft ist der Klassenelternvertreter, Stellvertreter der Klassenlehrer.

(5) Die Klassenpflegschaft tritt mindestens einmal im Schulhalbjahr zusammen. Eine Sitzung muss stattfinden, wenn ein Viertel der Eltern, der Klassenlehrer, der Schulleiter oder der Elternbeiratsvorsitzende darum nachsuchen.

(6) Die Elterngruppe in der Klassenpflegschaft kann in den Angelegenheiten des Abs. 1 Nr. 1 bis 8 der Klassenkonferenz Vorschläge zur Beratung und Beschlussfassung vorlegen und an deren Beratung durch ihre gewählten Vertreter mitwirken; entsprechendes gilt für Jahrgangsstufen.

§ 57 ELTERNBEIRAT

(1) Der Elternbeirat ist die Vertretung der Eltern der Schüler einer Schule. Ihm obliegt es, das Interesse und die Verantwortung der Eltern für die Aufgaben der Erziehung zu wahren und zu pflegen, der Elternschaft Gelegenheit zur Information und Aussprache zu geben, Wünsche, Anregungen und Vorschläge der Eltern zu beraten und der Schule zu unterbreiten, an der Verbesserung der inneren und äußeren Schulverhältnisse mitzuarbeiten und das Verständnis der Öffentlichkeit für die Erziehungs- und Bildungsarbeit der Schule zu stärken. Er wird von Schule und Schulträger beraten und unterstützt. Im Rahmen seiner Aufgaben obliegt es dem Elternbeirat insbesondere

1. die Anteilnahme der Eltern am Leben und an der Arbeit der Schule zu fördern;
2. Wünsche und Anregungen aus Elternkreisen, die über den Einzelfall hinaus von allgemeiner Bedeutung sind, zu beraten und an die Schule weiterzuleiten;
3. das Verständnis der Erziehungsberechtigten für Fragen des Schullebens und der Unterrichtsgestaltung sowie der Erziehungsberatung zu fördern;
4. für die Belange der Schule beim Schulträger, bei der Schulaufsichtsbehörde und der Öffentlichkeit einzutreten, soweit die Mitverantwortung der Eltern es verlangt;
5. an der Beseitigung von Störungen der Schularbeit durch Mängel der äußeren Schulverhältnisse mitzuwirken;
6. bei Maßnahmen auf dem Gebiet des Jugendschutzes und der Freizeitgestaltung, soweit sie das Leben der Schule berühren, mitzuwirken;
7. Maßnahmen, die eine Erweiterung oder Einschränkung der Schule oder eine wesentliche Änderung ihres Lehrbetriebs bewirken, zu beraten; dazu gehört auch die Änderung des

Schultyps, die Teilung einer Schule oder ihre Zusammenlegung mit einer anderen Schule sowie die Durchführung von Schulversuchen;

8. die Festlegung der schuleigenen Stundentafel im Rahmen der Kontingentstundentafel und die Entwicklung schuleigener Curricula im Rahmen des Bildungsplanes zu beraten.

(2) Der Schulleiter unterrichtet den Elternbeirat über seine Rechte und Pflichten sowie alle Angelegenheiten, die für die Schule von allgemeiner Bedeutung sind, und erteilt die notwendigen Auskünfte. Der Elternbeirat soll gehört werden, bevor der Schulleiter Maßnahmen trifft, die für das Schulleben von allgemeiner Bedeutung sind.

(3) Die Eltern der Schüler einer Klasse wählen aus ihrer Mitte einen Klassenelternvertreter und dessen Stellvertreter. Die Klassenelternvertreter und ihre Stellvertreter bilden den Elternbeirat der Schule.

(4) Der Elternbeirat wählt aus seiner Mitte den Vorsitzenden und dessen Stellvertreter. Er gibt sich eine Geschäftsordnung.

§ 58 GESAMTELTERNBEIRAT, ARBEITSKREISE

(1) Die Vorsitzenden und je ein stellvertretender Vorsitzender der Elternbeiräte aller Schulen eines Schulträgers bilden den Gesamtelternbeirat. An ihrer Stelle und auf ihren Wunsch kann der Elternbeirat aus seiner Mitte andere Vertreter entsenden. Im Falle der Verhinderung der Mitglieder im Gesamtelternbeirat kann der Elternbeirat einer Schule Stellvertreter entsenden. Der Gesamtelternbeirat ist im Rahmen der in § 57 Abs. 1 bezeichneten Aufgaben für alle über den Bereich einer Schule hinausgehenden Angelegenheiten zuständig.

(2) Elternvertretungen können sich zu überörtlichen Arbeitskreisen zusammenschließen, um im Rahmen ihrer Zielsetzung Erfahrungen und Meinungen auszutauschen, gemeinsam Veranstaltungen durchzuführen und gemeinsame Stellungnahmen zu erarbeiten. Die Schulaufsichtsbehörden beraten und unterstützen solche Arbeitskreise.

§ 59 SONDERREGELUNGEN

(1) Für Berufsschulen und sonstige schulische Bildungsgänge, in denen neben der schulischen Ausbildung ein Berufsausbildungsvertrag geschlossen wird sowie für die entsprechenden sonderpädagogischen Bildungs- und Beratungszentren gelten die Vorschriften der §§ 55 bis 57 mit folgender Maßgabe:

1. Anstelle von Klassenpfllegschaften können Berufsgruppen- und Abteilungspfllegschaften gebildet werden;
2. die für die Berufserziehung der Schüler Mitverantwortlichen gehören den Pfllegschaften an, um die Erziehungsgemeinschaft zwischen Schule, Elternhaus und Berufsausbildungsstätte zu fördern.

(2) An den Kollegs, an den einjährigen Berufskollegs zum Erwerb der Fachhochschulreife, an den Berufsoberschulen und an den Fachschulen mit Ausnahme der Fachschulen für Sozialpädagogik nach dem Gesetz zur Ausbildung der Fachkräfte an Kindergärten werden Klassenpfllegschaften und Elternvertretungen nicht gebildet.

(3) An den Grundschulförderklassen und den Schulkindergärten werden Vertretungen der Eltern gebildet; § 55 Abs. 1 gilt entsprechend.

§ 60 LANDESELTERNBEIRAT

(1) Der aus gewählten Vertretern der Eltern bestehende Landeselternbeirat berät das Kultusministerium in allgemeinen Fragen des Erziehungs- und Unterrichtswesens, insbesondere bei der Gestaltung der Bildungs- und Lehrpläne und der Zulassung der Schulbücher.

(2) Der Landeselternbeirat kann dem Kultusministerium Vorschläge und Anregungen unterbreiten. Das Kultusministerium unterrichtet den Landeselternbeirat über die wichtigen allgemeinen Angelegenheiten und erteilt ihm die notwendigen Auskünfte. Auch soll das Kultusministerium dem Landeselternbeirat allgemeine, die Gestaltung und Ordnung des Schulwesens betreffende Regelungen vor ihrem Inkrafttreten zuleiten.

(3) Der Landeselternbeirat wählt aus seiner Mitte den Vorsitzenden und dessen Stellvertreter und gibt sich eine Geschäfts- und Wahlordnung.

§ 72 SCHULPFLICHT, PFLICHTEN DER SCHÜLER

(1) Schulpflicht besteht für alle Kinder und Jugendlichen, die im Land Baden-Württemberg ihren Wohnsitz oder gewöhnlichen Aufenthalt oder ihre Ausbildungs- oder Arbeitsstätte haben. Die Schulaufsichtsbehörde kann ausländische Jugendliche, die mindes-

tens vierzehn Jahre alt sind, auf Antrag in besonderen Härtefällen von der Pflicht zum Besuch einer auf der Grundschule aufbauenden Schule und der Berufsschule zeitweilig oder auf Dauer befreien, insbesondere wenn wegen der Kürze der verbleibenden Schulbesuchszeit eine sinnvolle Förderung nicht erwartet werden kann. Schulpflichtig im Sinne des Satzes 1 ist auch, wem aufgrund eines Asylantrags der Aufenthalt in Baden-Württemberg gestattet ist oder wer hier geduldet wird, unabhängig davon, ob er selbst diese Voraussetzungen erfüllt oder nur ein Elternteil; die Schulpflicht beginnt sechs Monate nach dem Zuzug aus dem Ausland und besteht bis zur Erfüllung der Ausreisepflicht.

(2) Die Schulpflicht gliedert sich in

1. die Pflicht zum Besuch der Grundschule und einer auf ihr aufbauenden Schule;
2. die Pflicht zum Besuch der Berufsschule.

Die Schulpflicht wird auch durch den Besuch eines sonderpädagogischen Bildungs- und Beratungszentrums erfüllt.

(3) Die Schulpflicht erstreckt sich auf den regelmäßigen Besuch des Unterrichts und der übrigen verbindlichen Veranstaltungen der Schule sowie auf die Einhaltung der Schulordnung. Dasselbe gilt für Schüler, die nicht schulpflichtig sind.

(4) Die Schulpflicht ist durch den Besuch einer deutschen Schule zu erfüllen. Über Ausnahmen entscheidet die Schulaufsichtsbehörde.

(5) Schulpflichtige im Jugendstrafvollzug haben die dort eingerichteten Schulen zu besuchen.

(6) Völkerrechtliche Abkommen und zwischenstaatliche Vereinbarungen bleiben unberührt.

BESONDERE REGELUNGEN FÜR SCHÜLER MIT ANSPRUCH AUF EIN SONDERPÄDAGOGISCHES BILDUNGSANGEBOT (§§ 82 - 84 a)

§ 82 FESTSTELLUNG DES ANSPRUCHS

(1) Die Schulaufsichtsbehörde stellt auf der Grundlage der Ergebnisse einer sonderpädagogischen Diagnostik fest, ob ein Anspruch auf ein sonderpädagogisches Bildungsangebot besteht, und legt nach Maßgabe von § 15 Abs. 1 Satz 4 den Förderschwerpunkt fest. Sie stellt auch fest, ob der Anspruch eine Internatsunterbringung nach § 15 Abs. 3 umfasst. Der Anspruch auf ein sonderpädagogisches Bildungsangebot besteht nicht, wenn der Schüler mithilfe sonderpädagogischer Beratung und Unterstüt-

zung dem Bildungsgang der allgemeinen Schule folgen kann.

(2) Das Verfahren zur Prüfung und Feststellung des Anspruchs auf ein sonderpädagogisches Bildungsangebot (Feststellungsverfahren) wird auf Antrag der Erziehungsberechtigten eingeleitet; die allgemeine Schule wirkt hieran mit. Bei Vorliegen konkreter Hinweise, insbesondere dass dem individuellen Anspruch des Kindes beziehungsweise Jugendlichen ohne sonderpädagogische Bildung nicht entsprochen werden kann oder die Bildungsrechte von Mitschülern beeinträchtigt werden, kann das Feststellungsverfahren von der Schulaufsichtsbehörde auch ohne Antrag eingeleitet werden. Auf Verlangen der Schulaufsichtsbehörde haben sich Kinder und Jugendliche an der sonderpädagogischen Diagnostik (einschließlich Schulleistungsprüfung und Intelligenztest) zu beteiligen und vom Gesundheitsamt untersuchen zu lassen.

(3) Der Anspruch entfällt, wenn von der Schulaufsichtsbehörde festgestellt wird, dass seine Voraussetzungen nach Abs. 1 nicht mehr gegeben sind.

§ 84 BESONDERE REGELUNGEN ZUR SCHULPFLICHT BEI ANSPRUCH AUF EIN SONDERPÄDAGOGISCHES BILDUNGSANGEBOT, BEGRENZUNG DES SCHULBESUCHS

(1) Für Schüler mit Anspruch auf ein sonderpädagogisches Bildungsangebot mit dem Förderschwerpunkt Sehen, Hören oder körperliche und motorische Entwicklung, deren Anspruch an einer allgemeinen Schule erfüllt wird, kann die Pflicht zum Besuch der Grundschule im Einvernehmen mit den Erziehungsberechtigten über die in § 75 Abs. 1 Satz 1 bestimmte Zeit hinaus um ein Jahr verlängert werden, wenn anzunehmen ist, dass dadurch das Ziel des Anspruchs besser erreicht werden kann. Wird der Anspruch an einem sonderpädagogischen Bildungs- und Beratungszentrum erfüllt, dauert diese Pflicht fünf Jahre.

(2) Für Schüler mit Anspruch auf ein sonderpädagogisches Bildungsangebot mit dem Förderschwerpunkt Sehen, Hören, geistige Entwicklung oder körperliche und motorische Entwicklung kann die Pflicht zum Besuch einer auf der Grundschule aufbauenden



Schule im Einvernehmen mit den Erziehungsberechtigten über die in § 75 Abs. 2 Satz 1 bestimmte Zeit hinaus bis zur Dauer von insgesamt zwei Jahren verlängert werden, wenn anzunehmen ist, dass sie dadurch das Ziel des Anspruchs besser erreichen können. Aus dem gleichen Grund kann für diese Schüler die Pflicht zum Besuch der Berufsschule über die in § 78 Abs. 1 Satz 1 und Abs. 2 Satz 2 bestimmte Zeit um ein Jahr verlängert werden.

(3) Besuchen Schüler mit Anspruch auf ein sonderpädagogisches Bildungsangebot eine allgemeine Schule, kann die Schulaufsichtsbehörde nach Anhörung der Erziehungsberechtigten mit Ablauf der Schulpflicht nach § 75 Abs. 1 oder § 75 Abs. 2 Satz 1 das Ende des Rechts zum weiteren Besuch der Grundschule oder einer auf ihr aufbauenden Schule anordnen. Satz 1 gilt nach Ablauf einer Verlängerung der Schulpflicht nach Abs. 1 oder 2 entsprechend.

§ 85 VERANTWORTLICHKEIT FÜR DIE ERFÜLLUNG DER SCHUL- UND TEILNAHMEPFLICHT, INFORMIERUNG DES JUGENDAMTES, VERPFLICHTENDES ELTERNGESPRÄCH

(1) Die Erziehungsberechtigten und diejenigen, denen Erziehung oder Pflege eines Kindes anvertraut ist, haben die Anmeldung zur Schule vorzunehmen und dafür Sorge zu tragen, dass der Schüler am Unterricht und an den übrigen verbindlichen Veranstaltungen der Schule regelmäßig teilnimmt und sich der Schulordnung fügt. Sie sind verpflichtet, den Schüler für den Schulbesuch in gehöriger Weise auszustatten, die zur Durchführung der Schulgesundheitspflege erlassenen Anordnungen zu befolgen und dafür zu

sorgen, dass die in diesem Gesetz vorgesehenen pädagogisch-psychologischen Prüfungen und amtsärztlichen Untersuchungen ordnungsgemäß durchgeführt werden können.

(2) Die für die Berufserziehung der Schüler Mitverantwortlichen (Ausbildende, Dienstherren, Leiter von Betrieben) oder deren Bevollmächtigte haben den Berufsschulpflichtigen unverzüglich zur Schule anzumelden, ihm die zur Erfüllung der Pflicht zum Besuch der Berufsschule erforderliche Zeit zu gewähren und ihn zur Erfüllung der Berufsschulpflicht anzuhalten.

(3) Die Schule soll das Jugendamt unterrichten, wenn gewichtige Anhaltspunkte dafür vorliegen, dass das Wohl eines Schülers ernsthaft gefährdet oder beeinträchtigt ist; in der Regel werden die Eltern vorher angehört. Zur Abwendung einer Kindeswohlgefährdung arbeiten Schule und Jugendamt zusammen. Diese Bestimmung gilt auch für Schulen in freier Trägerschaft.

(4) Nimmt bei einem dringenden Aussprachebedarf kein Elternteil eine Einladung des Klassenlehrers oder Schulleiters zum Gespräch wahr und stellt die Klassenkonferenz unter Vorsitz des Schulleiters gewichtige Anhaltspunkte für die Gefährdung des Wohls des Schülers fest, kann die weitere Einladung zum Gespräch mit dem Hinweis verbunden werden, dass bei Nichtbefolgen das Jugendamt unterrichtet wird.

§ 86 ZWANGSGELD, SCHULZWANG

(1) Kommen die Erziehungsberechtigten oder diejenigen, denen Erziehung und Pflege eines Kindes anvertraut ist, ihrer Pflicht nach § 85 Abs. 1 nicht nach, kann die obere Schulaufsichtsbehörde nach Maßgabe des Landesverwaltungsvollstreckungsgesetzes ein Zwangsgeld festsetzen.

(2) Schulpflichtige, die ihre Schulpflicht nicht erfüllen, können der Schule zwangsweise zugeführt werden. Die Zuführung wird von der für den Wohn- oder Aufenthaltsort der Schulpflichtigen zuständigen Polizeibehörde angeordnet. Wenn die Erziehungsberechtigten oder diejenigen, denen Erziehung und Pflege eines Kindes anvertraut ist, schulpflichtige Kinder trotz Aufforderung nicht vorstellen, kann das

Amtsgericht auf Antrag der zuständigen Polizeibehörde eine Durchsuchung von deren Wohnung anordnen.

§ 88 WAHL DES BILDUNGSWEGS

(1) Über alle weiteren Bildungswege nach der Grundschule entscheiden die Erziehungsberechtigten. Volljährige Schüler entscheiden selbst.

(2) In die Hauptschule und Werkrealschule, die Realschule, das Gymnasium, das Kolleg, die Berufsfachschule, das Berufskolleg, die Berufsoberschule und die Fachschule kann nur derjenige Schüler aufgenommen werden, der nach seiner Begabung und Leistung für die gewählte Schulart geeignet erscheint.

(3) Schüler, welche nach Begabung oder Leistung die Voraussetzungen für den erfolgreichen Besuch einer der in Abs. 2 genannten Schulen nicht erfüllen, werden aus der Schule entlassen; sie haben, falls sie noch schulpflichtig sind, eine Schule der ihrer Begabung entsprechenden Schulart zu besuchen. Satz 1 gilt nicht im Falle eines zieldifferenten Unterrichts nach § 15 Abs. 4.

(4) Die Aufnahme eines Schülers in eine der in Abs. 2 genannten Schulen oder in eine Gemeinschaftsschule darf nicht deshalb abgelehnt werden, weil der Schüler nicht am Schulort wohnt; die Aufnahme in eine Schule gemäß § 73 Abs. 2 nicht deshalb, weil die Entscheidung der Erziehungsberechtigten für eine der auf der Grundschule aufbauenden Schularten nicht der Grundschulempfehlung entspricht. Ein Anspruch auf Aufnahme in eine bestimmte Schule besteht nicht, solange der Besuch einer anderen Schule desselben Schultyps möglich und dem Schüler zumutbar ist; die Schulaufsichtsbehörde kann Schüler einer anderen Schule desselben Schultyps zuweisen,

1. wenn dies zur Bildung annähernd gleich großer Klassen, Gruppen oder Lerngruppen im jeweiligen Schulaufsichtsbezirk,
2. bei Erschöpfung der Aufnahmekapazität einer Schule,
3. zur Vermeidung der Bildung einer weiteren Eingangsklasse einer Schule oder zusätzlicher Klassen, Gruppen oder Lerngruppen im jeweiligen Schulaufsichtsbezirk erforderlich und der Schülerin oder dem Schüler zumutbar ist. Die Schulaufsichtsbehörde hört vor der Entscheidung die Eltern der betroffenen Schüler an.

§ 90 ERZIEHUNGS- UND ORDNUNGSMASSNAHMEN

(1) Erziehungs- und Ordnungsmaßnahmen dienen der Verwirklichung des Erziehungs- und Bildungsauftrags der Schule, der Erfüllung der Schulbesuchspflicht, der Einhaltung der Schulordnung und dem Schutz von Personen und Sachen innerhalb der Schule.

(2) Erziehungs- und Ordnungsmaßnahmen kommen nur in Betracht, soweit pädagogische Erziehungsmaßnahmen nicht ausreichen; hierzu gehören auch Vereinbarungen über Verhaltensänderungen des Schülers mit diesem und seinen Erziehungsberechtigten. Bei allen Erziehungs- und Ordnungsmaßnahmen ist der Grundsatz der Verhältnismäßigkeit zu beachten. Die Schule kann von Erziehungs- und Ordnungsmaßnahmen absehen, wenn der Schüler durch soziale Dienste Wiedergutmachung leistet.

(3) Folgende Erziehungs- und Ordnungsmaßnahmen können getroffen werden:

1. Durch den Klassenlehrer oder durch den unterrichtenden Lehrer: Nachsitzen bis zu zwei Unterrichtsstunden;
2. durch den Schulleiter:
 - a) Nachsitzen bis zu vier Unterrichtsstunden,
 - b) Überweisung in eine Parallelklasse desselben Typs innerhalb der Schule,
 - c) Androhung des zeitweiligen Ausschlusses vom Unterricht,
 - d) Ausschluss vom Unterricht bis zu fünf Unterrichtstagen, bei beruflichen Schulen in Teilzeitform Ausschluss für einen Unterrichtstag;

nach Anhörung der Klassenkonferenz oder Jahrgangsstufenkonferenz, soweit deren Mitglieder den Schüler selbstständig unterrichten:

- e) Einen über den Ausschluss vom Unterricht nach Buchstabe d) hinausgehenden Ausschluss vom Unterricht bis zu vier Unterrichtswochen,
- f) Androhung des Ausschlusses aus der Schule,
- g) Ausschluss aus der Schule.

Im Rahmen von Nachsitzen können auch Maßnahmen zur Schadenswiedergutmachung und aus dem Fehlverhalten begründete Tätigkeiten angeordnet werden. Nachsitzen gemäß Nummer 2 Buchstabe a oder die Überweisung in eine Parallelklasse kann mit der Androhung des zeitweiligen Ausschlusses vom Unterricht verbunden werden; der zeitweilige Ausschluss vom Unterricht kann mit der Androhung des Ausschlusses aus der Schule verbunden werden. Die aufschiebende Wirkung von Widerspruch und Anfechtungsklage entfällt. Die körperliche Züchtigung ist ausgeschlossen.

(4) Vor dem Ausschluss aus der Schule wird auf Wunsch des Schülers, bei Minderjährigkeit auf Wunsch der Erziehungsberechtigten, die Schulkonferenz angehört. Nach dem Ausschluss kann die neu aufnehmende Schule die Aufnahme von einer Vereinbarung über Verhaltensänderungen des Schülers abhängig machen und eine Probezeit von bis zu sechs Monaten festsetzen, über deren Bestehen der Schulleiter entscheidet.

(5) Die obere Schulaufsichtsbehörde kann den Ausschluss aus der Schule auf alle Schulen des Schulorts, des Landkreises oder ihres Bezirks, die oberste Schulaufsichtsbehörde kann den Ausschluss, außer bei Schülern mit einem Anspruch auf ein sonderpädagogisches Bildungsangebot, auf alle Schulen des Landes ausdehnen.

(6) Ein zeitweiliger Ausschluss vom Unterricht, seine Androhung oder eine Androhung des Ausschlusses aus der Schule sind nur zulässig, wenn ein Schüler durch schweres oder wiederholtes Fehlverhalten seine Pflichten verletzt und dadurch die Erfüllung der Aufgabe der Schule oder die Rechte anderer gefährdet. Ein Ausschluss aus der Schule ist zulässig, wenn es einem Mitschüler wegen Art und Schwere der Beeinträchtigungen und deren Folgen nicht zumutbar ist, mit dem Schüler weiter dieselbe Schule zu besuchen, oder einer Lehrkraft, ihn weiter zu unterrichten; dem Schutz des Opfers gebührt Vorrang vor dem Interesse dieses Schülers am Weiterbesuch einer bestimmten Schule. Im Übrigen ist ein Ausschluss aus der Schule nur zulässig, wenn neben den Voraussetzungen des Satzes 1 das Verbleiben des Schülers in der Schule eine Gefahr für die Erziehung und Unterrichtung, die sittliche Entwicklung, Gesundheit oder Sicherheit der Mitschüler befürchten lässt.

(7) Vor der Entscheidung nachzusitzen genügt eine Anhörung des Schülers. Im Übrigen gibt der Schulleiter dem Schüler, bei Minderjährigkeit auch den Erziehungsberechtigten, Gelegenheit zur Anhörung; Schüler und Erziehungsberechtigte können einen Beistand hinzuziehen.

(8) Ein zeitweiliger Ausschluss vom Unterricht kann, ein wiederholter zeitweiliger Ausschluss vom Unterricht soll dem Jugendamt mitgeteilt werden; ein Ausschluss aus der Schule wird dem Jugendamt mitgeteilt. Hierbei soll ein Gespräch zwischen dem Jugendamt und der Schule stattfinden. Ein zeitweiliger Ausschluss vom Unterricht, seine Androhung, ein Ausschluss aus der Schule oder seine Androhung wird den für die Berufserziehung des Schülers Mitverantwortlichen mitgeteilt.



(9) Der Schulleiter kann in dringenden Fällen einem Schüler vorläufig bis zu fünf Tagen den Schulbesuch untersagen, wenn ein zeitweiliger Ausschluss vom Unterricht zu erwarten ist oder er kann den Schulbesuch vorläufig bis zu zwei Wochen untersagen, wenn ein Ausschluss aus der Schule zu erwarten ist. Zuvor ist der Klassenlehrer zu hören. Abs. 3 Satz 4 gilt entsprechend.

§ 91 SCHULGESUNDHEITSPFLEGE

(1) Die Schüler sind verpflichtet, sich im Rahmen der Schulgesundheitspflege durch das Gesundheitsamt beraten und untersuchen zu lassen.

(2) Die Pflicht zur Untersuchung besteht nach Beginn des Schuljahres auch für die Kinder, die bis zum 30. September des laufenden Kalenderjahres das vierte Lebensjahr vollendet haben; für diese Kinder wird in begründeten Fällen eine Sprachstandsdiagnose durchgeführt. Das Kultusministerium legt die Kriterien für die Sprachstandsdiagnose im Einvernehmen mit dem Sozialministerium fest. Darüber hinaus besteht in begründeten Fällen die Pflicht zur Untersuchung für die zur Schule angemeldeten Kinder.

§ 94 LERNMITTELFREIHEIT

(1) In den öffentlichen Grundschulen, Hauptschulen, Werkrealschulen, Realschulen, Gymnasien, Gemeinschaftsschulen, Kollegs, Berufsschulen, Berufsfachschulen, Berufskollegs, Berufsoberschulen und sonderpädagogischen Bildungs- und Beratungszentren hat der Schulträger den Schülern alle notwendigen Lernmittel mit Ausnahme von Gegenständen geringen Wertes leihweise zu überlassen, sofern die Lernmittel nicht von den Erziehungsberechtigten oder den Schülern selbst beschafft werden; ausnahmsweise werden sie zum Verbrauch überlassen, wenn Art oder Zweckbestimmung des Lernmittels eine Leihe ausschließen. Gegenstände, die auch außerhalb des Unterrichts gebräuchlich sind, gelten nicht als Lernmittel.

(2) Das Kultusministerium bestimmt durch Rechtsverordnung, welche Lernmittel notwendig und welche davon zum Verbrauch zu überlassen sind.

(3) Ausländische Schüler stehen den einheimischen gleich.

Fragen, die von Elternseite und von Elternvertretungen zur Thematik Lernmittelfreiheit häufig gestellt werden und passende Antworten können Sie in der vom 18. Landeselternbeirat gemeinsam mit dem Kultusministerium erstellten digitalen Broschüre <https://leb-bw.de/infos-downloads/info/616-faq-zur-lernmittelfreiheit/file> abrufen.

§ 100b FAMILIEN- UND GESCHLECHTSERZIEHUNG

(1) Unbeschadet des natürlichen Erziehungsrechts der Eltern gehört Familien- und Geschlechterziehung zum Erziehungs- und Bildungsauftrag der Schule. Sie wird unter Wahrung der Toleranz für unterschiedliche Wertauffassungen fächerübergreifend durchgeführt.

(2) Ziel der Familien- und Geschlechterziehung ist es, die Schüler altersgemäß mit den biologischen, ethischen, kulturellen und sozialen Tatsachen und Bezügen der Geschlechtlichkeit des Menschen vertraut zu machen. Die Familien- und Geschlechterziehung soll das Bewusstsein für eine persönliche Intimsphäre und für partnerschaftliches Verhalten in persönlichen Beziehungen und insbesondere in Ehe und Familie entwickeln und fördern.

(3) Die Erziehungsberechtigten sind zuvor über Ziel, Inhalt und Form der Geschlechterziehung sowie über die hierbei verwendeten Lehr- und Lernmittel zu informieren.

(4) Das Kultusministerium erlässt Richtlinien über die Familien- und Geschlechterziehung in den einzelnen Schularten und Klassen.



Elternbeiratsverordnung

DIE WICHTIGSTEN BESTIMMUNGEN

vom 16. Juli 1985 (GBI. S. 236; K. u. U. S. 353), zuletzt geändert durch Artikel 12 der Verordnung vom 27. Juni 2018 (GBI. S. 280, 294)

Erster Teil – Eltern

§ 1 ELTERN

(1) Eltern im Sinne dieser Verordnung sind alle Erziehungsberechtigten, denen die Sorge für die Person des Schülers zusteht, oder Personen, denen diese die Erziehung außerhalb der Schule anvertraut haben.

(2) Die Elternrechte bei volljährigen Schülern in Klassenpflegschaft, Elternvertretungen und Schulkonferenz gemäß § 55 Abs. 3 SchG können von den Erziehungsberechtigten, denen die Sorge für die Person des Schülers im Zeitpunkt des Eintritts der Volljährigkeit zustand, wahrgenommen werden.

§ 2 ELTERNRECHTE

Die Rechte und Pflichten der einzelnen Eltern gegenüber ihren Kindern, gegenüber Schule und Schulverwaltung werden durch diese Verordnung nicht berührt.

§ 3 ELTERN-LEHRERGESPRÄCH, ELTERNSPRECHTAG

(1) Unbeschadet dienstlicher Regelungen stehen die Lehrer den Eltern in Sprechstunden zur gegenseitigen persönlichen Aussprache und Beratung zur Verfügung.

(2) Darüber hinaus können die Schulen Elternsprechtage durchführen, an denen die Lehrerinnen und Lehrer in der unterrichtsfreien Zeit während eines bestimmten Zeitraums in der Schule für Gespräche mit den Eltern anwesend sind. Auf Antrag des Elternbeirates kann die Schule nach Beschluss der Gesamtlehrerkonferenz den Elternsprechtag einmal im Schuljahr auf einen unterrichtsfreien Samstag legen.

§ 4 RECHTSSTELLUNG DER ELTERNVERTRETER

Die Elternvertreter sind bei der Ausübung ihrer Rechte im schulischen Bereich frei von Weisungen durch Schule, Schulaufsichtsbehörde und sonstige Behörden. Andererseits sind auch sie nicht berechtigt, diesen Weisungen zu erteilen oder Untersuchungen gegen sie wegen ihres dienstlichen Verhaltens zu führen; unberührt hiervon bleibt das Informations- und Beschwerderecht der Eltern.

Zweiter Teil – Pflegschaften

1. ABSCHNITT KLASSENPFLEGSCHAFT

§ 5 AUFGABEN

Aufgaben und Rechte der Klassenpflegschaft ergeben sich aus § 56 SchG.

§ 6 MITGLIEDER UND TEILNAHMEBERECHTIGTE

(1) Mitglieder der Klassenpflegschaft sind die Eltern der Schüler der Klasse sowie alle Lehrer, die in der Klasse regelmäßig unterrichten.

(2) Der Schulleiter und der Vorsitzende des Elternbeirates sind berechtigt, an den Sitzungen der Klassenpflegschaft teilzunehmen; sie sind hierzu einzuladen.

§ 7 STIMMRECHT

Stimmberechtigt ist jedes anwesende Mitglied der Klassenpflegschaft mit einer Stimme. Das gilt auch für Mitglieder, denen die Sorge für mehrere Schüler der Klasse zusteht; Mutter und Vater haben je eine Stimme. Die Übertragung des Stimmrechts und die Beschlussfassung im Wege der schriftlichen Umfrage sind nicht zulässig.

§ 8 SITZUNGEN

(1) Der Vorsitzende der Klassenpflegschaft lädt zu den Sitzungen der Klassenpflegschaft ein, bereitet sie vor und leitet sie. Er bestimmt im Benehmen mit dem Klassenlehrer Zeitpunkt, Tagungsort und Tagesordnung der Sitzung sowie die Tagesordnungspunkte, zu denen gemäß § 56 Abs. 3 Satz 2 SchG der Klassensprecher und sein Stellvertreter einzuladen sind; das Gleiche gilt für die Einladung aller Schüler einer Klasse und weiterer Personen. Die Einladungsfrist soll mindestens eine Woche betragen. Für die Einladung zur Sitzung kann sich der Vorsitzende der Hilfe der Schule bedienen.

(2) Zu einer Sitzung ist einzuladen, wenn es der Förderung der Erziehungsarbeit in der Klasse dienlich erscheint, mindestens jedoch einmal im Schulhalbjahr. Außerdem hat der Vorsitzende binnen zwei Wochen zu einer Sitzung einzuladen, wenn ein Viertel der Eltern, der Klassenlehrer, der Schulleiter oder der Elternbeiratsvorsitzende darum nachsuchen (§ 56 Abs. 5 Satz 2 SchG).

- (3) Die Sitzungen der Klassenpflegschaft sind nicht öffentlich.
- (4) Die Klassenlehrer sind zur Teilnahme an den Sitzungen verpflichtet, die Fachlehrer, soweit ihre Teilnahme entsprechend der Tagesordnung erforderlich ist.
- (5) Das Recht der Eltern einer Klasse, außerhalb der Klassenpflegschaft zusammenzukommen, bleibt unberührt.

§ 9 GESCHÄFTSORDNUNG

Die Schulkonferenz kann für die Klassenpflegschaften eine Geschäftsordnung erlassen, die insbesondere das Nähere regelt über:

- 1. Die Form und die Frist für die Einladungen; dabei kann bestimmt werden, dass die Einladung der Eltern über die Schüler erfolgen kann;
- 2. das Verfahren bei Abstimmungen insbesondere darüber, ob geheim abzustimmen ist;
- 3. die Wahl des Schriftführers.

2. ABSCHNITT SONSTIGE PFLEGSCHAFTEN

§ 10 PFLEGSCHAFTEN AN BERUFSSCHULEN UND BERUFSSKOLLEGS IN TEILZEITUNTERRICHT

- (1) Für die Klassenpflegschaften an Berufsschulen und Berufskollegs in Teilzeitunterricht gelten die §§ 5 bis 9 mit der Maßgabe, dass der Klassenpflegschaft auch die für die Berufserziehung der Schüler Mitverantwortlichen angehören. Dasselbe gilt für Berufsschulen und Berufskollegs in Teilzeitunterricht, die organisatorisch mit anderen Schularten verbunden sind.
- (2) Werden gemäß § 59 Abs. 1 SchG Berufsgruppen- oder Abteilungspflegschaften gebildet, so gelten die §§ 5 bis 9 entsprechend mit folgender Maßgabe:
 - 1. Zuständig für die Bildung ist die Schulkonferenz;
 - 2. die Pflegschaften können für einzelne oder alle Jahrgangsstufen der Berufsgruppe oder Abteilung gebildet werden;
 - 3. Mitglieder sind
 - a) die Eltern der Schüler, die in der Jahrgangsstufe zu der jeweiligen Berufsgruppe oder Abteilung gehören,
 - b) die Lehrer, die diese Schüler unterrichten,
 - c) die für die Berufserziehung der Schüler Mitverantwortlichen;
 - 4. Vorsitzender der Pflegschaft ist jeweils der Elternvertreter im Elternbeirat (§ 21);

- 5. stellvertretender Vorsitzender ist jeweils ein von den Lehrern aus ihrer Mitte gewählter Vertreter.
- (3) Für die Berufserziehung der Schüler Mitverantwortliche sind
 - 1. die Ausbilder, Dienstherren und Leiter von Betrieben oder deren Bevollmächtigte, solange zwischen ihnen und den Schülern ein Ausbildungs- oder Arbeitsverhältnis besteht;
 - 2. je ein von der örtlich und sachlich zuständigen Handwerkskammer oder Industrie- und Handelskammer berufener Arbeitgeber- und Arbeitnehmervertreter; sind sowohl eine Handwerkskammer als auch eine Industrie- und Handelskammer zuständig, so können beide Kammern je einen Arbeitgeber- und Arbeitnehmervertreter berufen. Diese Vertreter sollen die Voraussetzungen gemäß Nummer 1 erfüllen und dem Berufsausschuss einer nach dem Berufsbildungsgesetz zuständigen Stelle angehören. Sie müssen mit den besonderen Aufgaben der Berufsausbildung vertraut sein.
- (4) Die Pflegschaften sind auch dann einzuberufen, wenn ein Viertel der Vertreter der für die Berufserziehung der Schüler Mitverantwortlichen darum nachsucht.

§ 11 JAHRGANGSSTUFENPFLEGSCHAFT

Für die Jahrgangsstufen des Gymnasiums wird jeweils eine Jahrgangsstufenpflegschaft gebildet. Für sie gelten die §§ 5 bis 9 mit folgender Maßgabe:

- 1. An die Stelle der Eltern der Schüler der Klasse, der Lehrer der Klasse und des Klassensprechers treten jeweils die Eltern der Schüler der Jahrgangsstufe, alle Lehrer, die regelmäßig in der Jahrgangsstufe unterrichten, die Vertreter der Schüler der Jahrgangsstufe im Schülerrat sowie deren Stellvertreter.
- 2. An die Stelle des Vorsitzenden der Klassenpflegschaft tritt der Vorsitzende der Jahrgangsstufenpflegschaft. Er wird von den Elternvertretern der Jahrgangsstufe (§ 22) aus ihrer Mitte gewählt. Für die Wahl und die Amtszeit gelten die §§ 14 bis 20 entsprechend.
- 3. An die Stelle des Klassenlehrers tritt ein Lehrer der Jahrgangsstufe. Er wird von der Jahrgangsstufenkonferenz aus ihrer Mitte entsprechend der Konferenzordnung gewählt.

§ 12 KURSPFLEGSCHAFT

Die Jahrgangsstufenpflegschaft kann für die Leistungskurse Kurspflegschaften bilden. Für diese gelten die §§ 5 bis 9 mit folgender Maßgabe:

- 1. An die Stelle der Eltern der Schüler der Klasse, der Lehrer der

Klasse und des Klassensprechers treten jeweils die Eltern der Schüler des Kurses, alle Lehrer, die regelmäßig im Kurs unterrichten, und der Kurssprecher sowie sein Stellvertreter.

2. Die Eltern der Kurspflegschaft wählen aus ihrer Mitte den Vorsitzenden der Kurspflegschaft. Für die Wahl und die Amtszeit gelten die §§ 14 bis 20 entsprechend. Stellvertreter ist der Kurslehrer; bei mehreren Kurslehrern wird er vom Schulleiter bestimmt.

§ 13 PFLEGSCHAFTEN AN HEIMSCHULEN UND SONDRSCHULEN

Für die Pflugschaften an Gymnasien in Aufbauform mit Heim, Heimsonderschulen und Sonderschulen gelten die §§ 5 bis 12 entsprechend.

Dritter Teil – Elternvertreter

1. ABSCHNITT KLASSENELTERNVERTRETER

§ 14 WAHL UND WÄHLBARKEIT

(1) Die Eltern der Schüler der Klasse wählen den Klassenelternvertreter und seinen Stellvertreter (§ 57 Abs. 3 Satz 1 SchG). Die Wahl erfolgt in dem Schuljahr, das auf den Ablauf der Amtszeit des bisherigen Elternvertreter folgt, spätestens aber innerhalb von sechs Wochen nach Beginn des Unterrichts. Für die Stimmabgabe gilt § 7 entsprechend.

(2) Wählbar sind die Eltern jedes Schülers der Klasse, ausgenommen:

1. Der Schulleiter, der stellvertretende Schulleiter und die Lehrer der Schule sowie sonstige Personen, die an der Schule unterrichten;
2. die Ehegatten oder Lebenspartner des Schulleiters, des stellvertretenden Schulleiters und der Lehrer, die die Klasse unterrichten;
3. die in einer Schulaufsichtsbehörde des Landes tätigen Beamten des höheren Dienstes;
4. die Ehegatten oder Lebenspartner der für die Fach- und Dienstaufsicht über die Schule zuständigen Beamten;
5. die gesetzlichen Vertreter des Schulträgers, ihre allgemeinen Stellvertreter sowie die beim Schulträ-



ger für die Schulverwaltung zuständigen leitenden Beamten.

- (3) Niemand kann an derselben Schule zum Klassenelternvertreter oder Stellvertreter mehrerer Klassen gewählt werden.

§ 15 AMTSZEIT UND FORTFÜHRUNG DER GESCHÄFTE

(1) Die Amtszeit beginnt mit der Annahme der Wahl und dauert bis zum Ende des laufenden Schuljahres.

Wiederwahl ist zulässig, solange die Wählbarkeit besteht.

(2) Die Amtszeit kann durch Wahlordnung für alle Elternvertreter der Schule verlängert werden, jedoch höchstens um zwei Schuljahre.

(3) Klassenelternvertreter, deren Amtszeit abgelaufen ist, versehen ihr Amt geschäftsführend bis zur Neuwahl der Klassenelternvertreter weiter. Innerhalb des Zeitraums, in dem spätestens die Neuwahl hätte erfolgt sein müssen, gilt dies auch dann, wenn sie nicht mehr wählbar sind; nach diesem Zeitraum wird das Amt geschäftsführend durch den stellvertretenden Klassenelternvertreter versehen, soweit und solange bei diesem die Wählbarkeit für das Amt besteht.

§ 16 VORZEITIGE BEENDIGUNG

- (1) Das Amt des Klassenelternvertreters erlischt vor Ablauf der Amtszeit mit dem Verlust der Wählbarkeit für dieses Amt.
- (2) Klassenelternvertreter und Stellvertreter können vor Ablauf der Amtszeit dadurch abberufen werden, dass die Mehrheit der Wahlberechtigten einen Nachfolger für den Rest der laufenden Amtszeit wählt. Die Wahl muss erfolgen, wenn ein Viertel der Wahlberechtigten schriftlich darum nachsucht. Für die Einladung gilt § 17 Abs. 1 Satz 2 mit der Maßgabe, dass der betroffene Amtsinhaber als verhindert gilt, und § 17 Abs. 3.
- (3) Der Klassenelternvertreter kann vor Ablauf der Amtszeit sein Amt durch Erklärung gegenüber den Wahlberechtigten oder dem stellvertretenden Klassenelternvertreter niederlegen. Für den Rest der laufenden Amtszeit wählt die Mehrheit der Wahlberechtigten einen Nachfolger; das Amt des Klassenelternvertreters erlischt in diesem Fall mit der Annahme der Wahl durch den Nachfolger. Für die Wahl des Nachfolgers findet Abs. 2 Satz 3 entsprechende Anwendung.

§ 17 WAHLVERFAHREN

- (1) Der geschäftsführende Amtsinhaber lädt die Wahlberechtigten zur Neuwahl ein und bereitet die Wahl vor. Ist kein geschäftsführender Amtsinhaber vorhanden oder ist er verhindert, so sorgt dafür sein Stellvertreter. Soweit in den Fällen des § 15 Abs. 3 Satz 2 Halbsatz 2 bei der stellvertretenden Person der Verlust der Wählbarkeit eingetreten ist, findet Abs. 2 entsprechende Anwendung.
- (2) In neu gebildeten Klassen lädt der Vorsitzende des Elternbeirats oder ein von ihm bestimmter Klassenelternvertreter zur ersten Wahl ein und bereitet sie vor; für geschäftsführende Amtsinhaber gilt dies entsprechend. Nimmt der Vorsitzende des Elternbeirats diese Aufgabe nicht wahr, übernimmt sie der Klassenlehrer oder ein vom Schulleiter bestimmter Lehrer.
- (3) Die Einladungsfrist beträgt eine Woche.
- (4) Die Wahlordnung kann Abweichungen von den Absätzen 1 und 2 bestimmen; sie hat für den Fall, dass

kein Stellvertreter vorhanden oder dass auch dieser verhindert ist, Vorsorge zu treffen.

§ 18 ABSTIMMUNGSGRUNDSÄTZE

- (1) Die Wahl findet auf Antrag geheim statt. Wird ein Antrag nicht gestellt, wird durch Handzeichen abgestimmt.
- (2) Eine Übertragung des Stimmrechts ist nicht zulässig.
- (3) Gewählt ist, wer die meisten gültigen Stimmen erhält. Bei Stimmgleichheit entscheidet das Los; die Wahlordnung kann etwas anderes bestimmen.

§ 19 WAHLANFECHTUNG

- (1) Über Einsprüche gegen die Wahl entscheidet der Elternbeirat, soweit die Wahlordnung nichts anderes bestimmt.
- (2) Die Wahl kann nicht deshalb angefochten werden, weil sie später als sechs Wochen nach Beginn des Unterrichts (§ 14 Abs. 1 Satz 2) durchgeführt wurde.

§ 20 WAHLORDNUNG

Der Elternbeirat kann durch Wahlordnung nähere Regelungen erlassen über:

1. Die Verlängerung der Amtszeit der Klassenelternvertreter und ihrer Stellvertreter;
2. die Form und die Frist für die Einladung, wobei bestimmt werden kann, dass die Einladung über die Schüler erfolgen kann;
3. eine Neuwahl für den Fall, dass der Klassenelternvertreter und sein Stellvertreter vor Ablauf ihrer Amtszeit aus ihren Ämtern ausscheiden;
4. das Wahlverfahren, insbesondere darüber, ob geheim abzustimmen und ob Briefwahl zulässig ist;
5. das Verfahren für Einsprüche gegen die Wahl.

2. ABSCHNITT SONSTIGE ELTERNVERTRETER

§ 21 ELTERNVERTRETER AN BERUFS-SCHULEN UND BERUFSKOLLEGS IN TEILZEITUNTERRICHT

- (1) Sind Berufsgruppen- oder Abteilungspflegschaften gebildet (§ 10 Abs. 2), so werden, sofern der Klassenverband aufgelöst ist, für jede Jahrgangsstufe aller



Vierter Teil – Elternvertretungen

1. ABSCHNITT ELTERNBEIRAT

§ 24 AUFGABEN

Aufgaben und Rechte des Elternbeirates ergeben sich aus § 57 SchG.

§ 25 MITGLIEDER

Mitglieder des Elternbeirates sind gemäß § 57 Abs. 3 Satz 2 SchG mit gleichen Rechten und Pflichten die Klassenelternvertreter und ihre Stellvertreter sowie die Elternvertreter und ihre Stellvertreter nach den §§ 21 bis 23.

§ 26 WAHL UND AMTSZEIT DES VORSITZENDEN

(1) Der Elternbeirat wählt aus seiner Mitte den Vorsitzenden und dessen Stellvertreter (§ 57 Abs. 4 Satz 1 SchG). Dabei sind nicht wählbar:

1. Schulleiter, stellvertretende Schulleiter und Lehrer an öffentlichen Schulen des Landes;
2. Ehegatten oder Lebenspartner der Lehrer der Schule;
3. Ehegatten oder Lebenspartner der in § 14 Abs. 2 Nr. 5 genannten Vertreter des Schulträgers.

(2) Zum Vorsitzenden oder zum stellvertretenden Vorsitzenden des Elternbeirates kann nicht gewählt werden, wer bereits an einer anderen Schule desselben Schulträgers eines dieser Ämter innehat.

(3) Die Wahl des Vorsitzenden des Elternbeirates und seines Stellvertreters findet nach der Wahl der Mitglieder des Elternbeirates (§ 25), spätestens aber innerhalb von neun Wochen nach Beginn des Unterrichts in dem Schuljahr statt, das auf den Ablauf der Amtszeit der bisherigen Amtsinhaber folgt.

(4) Die Wahl ist nach erfolgter Wahl der Mitglieder des Elternbeirates, spätestens nach Ablauf der Frist für diese Wahl (§ 14 Abs. 1 Satz 2), zulässig. Das gilt auch dann, wenn zu diesem Zeitpunkt noch nicht alle Mitglieder gewählt sind.

(5) Bei Einklassenschulen gilt der Klassenelternvertreter als Vorsitzender und sein Stellvertreter als stellvertretender Vorsitzender des Elternbeirates.

(6) Für Amtszeit und Wahl des Vorsitzenden und seines Stellvertreters gelten die §§ 15 Abs. 1 und 3, 16 Abs. 1, 17 Abs. 1 und 3 und § 18, für die vorzeitige Abberufung und Niederlegung des Amtes § 16 Abs. 2 und 3 und für die Wahlanfechtung § 19 entsprechend. Sofern die Amtszeit der Mitglieder verlängert ist

Berufsgruppen oder Abteilungen je ein Elternvertreter und ein Stellvertreter gewählt. Im Übrigen gelten die §§ 14 bis 20 entsprechend.

(2) Ist der Klassenverband nicht aufgelöst, werden gemäß § 14 Klassenelternvertreter und Stellvertreter gewählt.

§ 22 ELTERNVERTRETER FÜR JAHRGANGSSTUFEN

Die Eltern der Jahrgangsstufen des Gymnasiums wählen jeweils in den Elternbeirat so viele Vertreter wie in der vorangegangenen Klasse 11 Klassenelternvertreter und Stellvertreter. Für die Vertreter der Jahrgangsstufen gelten die §§ 14 bis 20 entsprechend.

§ 23 ELTERNVERTRETER AN HEIMSCHULEN UND SONDERSCHULEN

Für die Elternvertreter an Gymnasien in Aufbauform mit Heim, Heimsonderschulen und Sonderschulen gelten die §§ 14 bis 22 entsprechend mit der Maßgabe, dass an Sonderschulen auf die Wahl des stellvertretenden Klassenelternvertreters verzichtet werden kann.

(§ 15 Abs. 2), kann auch die Amtszeit des Vorsitzenden und seines Stellvertreters durch Geschäftsordnung entsprechend verlängert werden. In den Fällen einer entsprechenden Anwendung des § 15 Abs. 3 Satz 2 Halbsatz 2 in Verbindung mit § 17 Abs. 1 Satz 3 lädt der Schulleiter oder eine von diesem bestimmte Lehrkraft zur Neuwahl ein und bereitet die Wahl vor.

§ 27 SITZUNGEN

- (1) Der Vorsitzende des Elternbeirates lädt zu den Sitzungen des Elternbeirates ein, bereitet sie vor und leitet sie.
- (2) Wird der Schulleiter zu einer Sitzung des Elternbeirates mit gleicher Frist wie die Eltern und unter Mitteilung der Tagesordnung eingeladen, soll er, im Verhinderungsfall sein ständiger Vertreter, teilnehmen.
- (3) Der Elternbeirat kann weitere Personen ohne Stimmrecht zu Sitzungen zuziehen.

§ 28 GESCHÄFTSORDNUNG

Der Elternbeirat gibt sich eine Geschäftsordnung. Diese regelt insbesondere das Nähere über:

1. Die Amtszeit des Vorsitzenden und seines Stellvertreters;
2. das Verfahren bei der Wahl des Vorsitzenden, seines Stellvertreters und der Vertreter der Eltern und ihrer Stellvertreter in der Schulkonferenz (§ 3 Abs. 1 Schulkonferenzordnung);
3. die Form und die Frist für die Einladung, wobei bestimmt werden kann, dass die Einladung über die Schüler erfolgen kann;
4. eine Neuwahl für den Fall, dass der Vorsitzende und sein Stellvertreter vor Ablauf der Amtszeit aus ihren Ämtern ausscheiden;
5. das Verfahren bei Abstimmungen, insbesondere darüber, ob geheim abzustimmen und ob eine Abstimmung im Wege der schriftlichen Umfrage zulässig ist;
6. die Voraussetzungen, unter denen der Vorsitzende verpflichtet ist, den Elternbeirat einzuberufen;
7. die Beschlussfähigkeit des Elternbeirates;
8. das Verfahren über Einsprüche gegen die Wahl des Vorsitzenden und seines Stellvertreters;

9. a) die Möglichkeit, zur Deckung notwendiger Unkosten freiwillige Beiträge zu erheben;
- b) die Möglichkeit, eine Elternkasse zu führen und die für eine geordnete Kassenführung notwendigen Grundsätze zu erlassen;
10. den Verzicht auf die Wahl des stellvertretenden Klassenelternvertreters an Sonderschulen gemäß § 23.

§ 29 FORTGELTUNG DER WAHL- UND GESCHÄFTSORDNUNG

Wahl- und Geschäftsordnung des Elternbeirates gelten fort, bis sie aufgehoben oder abgeändert werden.

2. ABSCHNITT GESAMTELTERNBEIRAT

§ 30 AUFGABEN

- Aufgaben und Rechte des Gesamtelternbeirates ergeben sich aus § 58 Abs. 1 Satz 2 SchG. Insbesondere obliegt es ihm,
1. die Fragen zu beraten, die alle Eltern an öffentlichen Schulen desselben Schulträgers berühren;
 2. zum Verständnis der Eltern für die Entwicklung des örtlichen Schulwesens sowie für Fragen der Erziehung beizutragen;
 3. Anregungen und Wünsche einzelner Vertreter der Eltern im Schulbeirat, soweit sie von allgemeiner Bedeutung sind, zu unterstützen;
 4. Vorschläge, Anregungen und Empfehlungen an den Schulträger und an die Schulaufsichtsbehörde zu richten;
 5. bei der Festlegung der beweglichen Ferientage gemäß § 3 Abs. 3 der Ferienverordnung mitzuwirken.

§ 31 MITGLIEDER

- (1) Mitglieder des Gesamtelternbeirates sind gemäß § 58 Abs. 1 Satz 1 SchG die Vorsitzenden und die stellvertretenden Vorsitzenden der Elternbeiräte aller Schulen desselben Schulträgers. Daneben können Vorsitzende und stellvertretende Vorsitzende der Elternbeiräte der staatlich anerkannten Ersatzschulen im Gebiet des Schulträgers Mitglieder werden, wenn sie in einem Wahlverfahren gewählt wurden, das den

Vorgaben der §§ 14 bis 20, 22, 23, 26 und 29 entspricht, und eine allgemein bildende Ersatzschule oder eine Ersatzschule vertreten, die einer beruflichen Schulart nach § 37 Satz 1 entspricht; wenn dem Gesamtelternbeirat ausschließlich Elternvertreter von allgemein bildenden oder von beruflichen Schulen angehören, können jeweils nur die Elternvertreter der entsprechenden Ersatzschulen Mitglieder werden.

(2) Der Gesamtelternbeirat kann weitere Personen ohne Stimmrecht zu Sitzungen zuziehen.

§ 32 WAHL UND AMTSZEIT DES VORSITZENDEN

(1) Zur ersten Sitzung des Gesamtelternbeirats in der neuen Amtszeit lädt der Vorsitzende des bisherigen Gesamtelternbeirats, im Verhinderungsfall sein Stellvertreter, ein; die Geschäftsordnung hat für den Fall, dass auch dieser verhindert ist, Vorsorge zu treffen. Ist kein Gesamtelternbeirat gebildet, lädt der Vorsitzende des Elternbeirats der Schule mit der größten Schülerzahl ein. Die Einladungsfrist beträgt eine Woche.

(2) Die Mitglieder des Gesamtelternbeirats wählen aus ihrer Mitte den Vorsitzenden und dessen Stellvertreter.

(3) Die Wahl findet spätestens bis zum Ablauf der zwölften Woche nach Beginn des Unterrichts im neuen Schuljahr statt. § 26 Abs. 4 gilt entsprechend.

(4) Für Amtszeit und Wahl des Vorsitzenden und seines Stellvertreters gelten die §§ 15 Abs. 1 und 3, 17 Abs. 1 und 3 und § 18, für die vorzeitige Abberufung und Niederlegung des Amtes § 16 Abs. 2 und 3 und für die Wahlanfechtung § 19 entsprechend. Sofern die Amtszeit der Mitglieder verlängert ist (§ 26 Abs. 6), kann auch die Amtszeit des Vorsitzenden und seines Stellvertreters durch Geschäftsordnung entsprechend verlängert werden, jedoch nicht über die Dauer seiner Zugehörigkeit zum Gesamtelternbeirat hinaus. In den Fällen einer entsprechenden Anwendung des § 15 Abs. 3 Satz 2 Halbsatz 2 in Verbindung mit § 17 Abs. 1 Satz 3 lädt der Vorsitzende des Elternbeirats der Schule mit der größten Schülerzahl zur Neuwahl ein und bereitet die Wahl vor.

§ 33 ARBEITSKREISE

Die Aufgaben überörtlicher Arbeitskreise, die von Elternvertretungen (Elternbeiräte, Gesamtelternbeiräte) gebildet werden, ergeben sich aus § 58 Abs. 2 SchG. § 32 gilt entsprechend, sofern der Arbeitskreis durch Geschäftsordnung nichts anderes bestimmt.

§ 34 INFORMATIONSRECHT

- (1) Die Schulaufsichtsbehörden beraten und unterstützen Gesamtelternbeiräte und überörtliche Arbeitskreise bei der Erfüllung ihrer Aufgaben; sie stehen ihnen mindestens einmal im Schuljahr zur Aussprache zur Verfügung.
- (2) Die Schulträger sollen in gleicher Weise Gesamtelternbeiräte und überörtliche Arbeitskreise bei ihrer Arbeit unterstützen.

§ 35 GESCHÄFTSORDNUNG

(1) Der Gesamtelternbeirat gibt sich eine Geschäftsordnung. Für sie gelten § 28 Nr. 1, 3 bis 8 und Nr. 9b sowie § 29 entsprechend mit der Maßgabe, dass

1. die Amtszeit des Vorsitzenden und seines Stellvertreters nicht über die Dauer ihrer Mitgliedschaft im Gesamtelternbeirat hinaus verlängert werden kann;
 2. auch die Wahl der Elternvertreter im Schulbeirat (§ 49 letzter Satz SchG) geregelt werden kann.
- (2) Für die Geschäftsordnung überörtlicher Arbeitskreise gelten Abs. 1 Satz 2 Nr. 1 sowie die §§ 30 und 31 entsprechend.

3. ABSCHNITT LANDESELTERNBEIRAT

§ 36 AUFGABEN

- (1) Aufgaben und Rechte des Landeselternbeirates ergeben sich aus § 60 Abs. 1 und 2 SchG.
- (2) Der Landeselternbeirat kann Ausschüsse bilden.

§ 37 MITGLIEDER

Der Landeselternbeirat besteht aus 33 gewählten Mitgliedern, und zwar aus jeweils einem Vertreter für

- die Grundschule;
- die Werkrealschule und Hauptschule;
- die Realschule;
- das Gymnasium;
- die Gemeinschaftsschule;
- die Berufsschule und die Berufsfachschule;
- das Berufskolleg mit Ausnahme des einjährigen Berufskollegs zum Erwerb der Fachhochschulreife und das berufliche Gymnasium;
- die Sonderschule

aus jedem Regierungsbezirk. Daneben gehört dem Landeselternbeirat ein Vertreter der staatlich anerkannten Ersatzschulen an, die allgemein bildend sind oder die den beruflichen Schularten nach Satz 1 entsprechen.



§ 38 AMTSZEIT UND FORTFÜHRUNG DER GESCHÄFTE

- (1) Die Amtszeit des Landeselternbeirates beginnt am 1. April des Jahres, in dem die Amtszeit des bisherigen Landeselternbeirates abläuft, und dauert drei Jahre. Er führt die Geschäfte bis zum Eintritt des neuen Landeselternbeirates fort.
- (2) Die Mitgliedschaft im Landeselternbeirat endet nicht durch den Verlust der Wählbarkeit.
- (3) [...]

§ 41 WAHL UND WÄHLBARKEIT DER MITGLIEDER

- (1) Die Mitglieder des Landeselternbeirats für die öffentlichen Schulen nach § 37 Satz 1 und ihre Stellvertreter werden in den einzelnen Regierungsbezirken von Wahlausschüssen spätestens bis zum 1. April des Jahres gewählt, in dem die Amtszeit des bestehenden Landeselternbeirats abläuft. Das Mitglied für die Ersatzschulen nach § 37 Satz 2 wird von einem auf Landesebene gebildeten Wahlausschuss gewählt. Die Wahl erfolgt in geheimer Abstimmung; im Übrigen gilt § 18 Abs. 2 und 3.

- (2) Wählbar als Mitglied für die öffentlichen Schulen nach § 37 Satz 1 sind die Eltern jedes Schülers, der zur Zeit der Wahl im jeweiligen Regierungsbezirk eine Schule der Schulart oder des Schultyps besucht, die der Gewählte im Landeselternbeirat vertreten soll. Als Mitglied für die Ersatzschulen nach § 37 Satz 2 sind wählbar die Eltern der Schüler, die zur Zeit der Wahl eine Ersatzschule nach § 37 Satz 2 besuchen. Ausgenommen von der Wählbarkeit sind Schulleiter, stellvertretende Schulleiter und die in einer Schulaufsichtsbehörde des Landes tätigen Beamten des höheren Dienstes.
- (3) Die Wahl eines Vertreters für mehrere Schularten/Schultypen ist nur zulässig, soweit diese nach § 37 Satz 1 zusammengefaßt sind; dabei soll darauf geachtet werden, dass verschiedene Schularten/Schultypen bei der Wahl berücksichtigt werden.



Auszug aus der Schulkonferenzordnung

Vom 8. Juni 1976 (GBl. S. 523; K.u.U. S. 1151); zuletzt geändert durch Artikel 3 des Gesetzes vom 22. Juli 2014 (GBl. S. 365, 368)

§ 2 MITGLIEDER DER SCHULKONFERENZ

(1) Für Schulen mit 14 und mehr Lehrerstellen gilt § 47 Abs. 9 SchG.

(2) An Schulen mit weniger als 14 Lehrerstellen gehören der Schulkonferenz an

1. der Schulleiter als Vorsitzender;
2. an Schulen, für die ein Elternbeirat vorgesehen ist, der Elternbeiratsvorsitzende als stellvertretender Vorsitzender;
3. an Schulen, für die ein Schülerrat vorgesehen ist, der Schülersprecher, der mindestens der Klasse 7 angehören muss;
4. bei allgemeinen Angelegenheiten der Schülermitverantwortung tritt ein Verbindungslehrer mit beratender Stimme hinzu.

Im Übrigen sind die einzelnen Gruppen nach Maßgabe der Absätze 3 bis 5 vertreten.

(3) An Schulen mit mindestens sieben Lehrerstellen gehören der Schulkonferenz zusätzlich an

1. jeweils zwei Vertreter der Lehrer, der Eltern und der Schüler;
2. bei Schulen, für die
 - a) kein Schülerrat vorgesehen ist, jeweils drei Vertreter der Lehrer und der Eltern,
 - b) kein Elternbeirat vorgesehen ist, jeweils drei Vertreter der Lehrer und der Schüler;
3. an Schulen mit Berufsschulen oder entsprechenden Sonderschulen drei Vertreter der für die Berufserziehung der Schüler Mitverantwortlichen.

(4) An Schulen mit mindestens drei, aber weniger als sieben Lehrerstellen gehören der Schulkonferenz zusätzlich an

1. jeweils ein Vertreter der Lehrer, Eltern und der Schüler;
2. bei Schulen, für die
 - a) kein Schülerrat vorgesehen ist, jeweils zwei Vertreter der Lehrer und der Eltern,
 - b) kein Elternbeirat vorgesehen ist, jeweils zwei Vertreter der Schüler und der Lehrer.

(5) Bei Schulen mit weniger als drei Lehrerstellen gehören der Schulkonferenz zusätzlich an

1. jeweils ein Vertreter der Lehrer, Eltern und der Schüler;
2. bei Schulen, für die
 - a) kein Schülerrat vorgesehen ist, jeweils ein Vertreter der Lehrer und der Eltern,
 - b) ein Elternbeirat vorgesehen ist, jeweils ein Vertreter der Schüler und der Lehrer.

§ 3 WAHL

(1) Für die Wahl der Vertreter der Lehrer und ihrer Stellvertreter gilt § 2 Abs. 1 Nr. 15 der Konferenzordnung. Für die Wahl der Vertreter der Eltern und ihrer Stellvertreter gelten die Vorschriften für die Wahl des Vorsitzenden des Elternbeirates entsprechend; Gleiches gilt für die Wahl der Vertreter, der für die Berufserziehung der Schüler Mitverantwortlichen, und ihrer Stellvertreter mit der Maßgabe, dass wahlberechtigt nur die Vertreter der für die Berufserziehung der Schüler Mitverantwortlichen sind. Für die Wahl der Vertreter der Schüler und ihrer Stellvertreter gelten die Vorschriften für die Wahl des Schülersprechers mit der Maßgabe, dass auch die Stellvertreter der Klassensprecher wählbar sind. Gewählt ist, wer die meisten Stimmen erhält; bei Stimmengleichheit erfolgt Stichwahl, bei weiterer Stimmengleichheit entscheidet das Los.

(2) Im Verhinderungsfalle werden die Mitglieder von ihren Vertretern in der Reihenfolge der erreichten Stimmenzahl vertreten. Beim Ausscheiden eines Mitglieds aus der Schulkonferenz gilt für das Nachrücken Satz 1 entsprechend. Ein Mitglied scheidet aus, wenn es die Wählbarkeit für die Schulkonferenz verliert.

(3) Sind weniger Lehrerstellen vorhanden, als die Zahl der Vertreter und Stellvertreter beträgt, kann die Gesamtlehrerkonferenz die Reihenfolge der Vertretung auch anders als durch Wahl bestimmen.



Auszug aus der Konferenzordnung

vom 5. Juni 1984, (GBl.S. 423; K. u. U. S. 375);
zuletzt geändert durch Artikel 8 der Verordnung vom
11. April 2012 (GBl. S. 334, 353)

§ 2 AUFGABEN

(1) Zu den Angelegenheiten von wesentlicher Bedeutung für die Schule, über die gemäß § 45 Abs. 2 des Schulgesetzes die Gesamtlehrerkonferenz unbeschadet der Zuständigkeit der Schulkonferenz berät und beschließt, gehören insbesondere

1. allgemeine Fragen der Erziehung und des Unterrichts an der Schule;
- 1 a. die Festlegung der schuleigenen Stundentafel im Rahmen der Kontingentstundentafel und die Entwicklung schuleigener Curricula im Rahmen der jeweiligen Bildungspläne nach Anhörung des Elternbeirates und nach Zustimmung der Schulkonferenz;
2. Fragen der Fortbildung der Lehrer sowie Maßnahmen, die ihre Zusammenarbeit fördern und der gegenseitigen Unterstützung der Lehrer dienen;
3. Erlass der Schul- und Hausordnung sowie der Pausenordnung;
4. allgemeine Fragen der Klassenarbeiten und Hausaufgaben;
5. Empfehlungen für einheitliche Maßstäbe bei Notengebung und Versetzung;
6. einheitliche Durchführung der Rechts- und Verwaltungsvorschriften an der Schule;
7. Verwendung der der Schule zur Verfügung gestellten Haushaltsmittel im Rahmen ihrer Zweckbestimmung;
8. Stellungnahmen zur
 - a) Ausstattung und Einrichtung der Schule sowie zu Baumaßnahmen gegenüber dem Schulträger,
 - b) Einrichtung oder Beendigung eines Schulversuchs,
 - c) Änderung der Schulart, der Schulform oder des Schultyps sowie der dauernden Teilung oder Zusammenlegung und der Erweiterung oder Aufhebung der Schule;

9. allgemeine Empfehlungen für die Verteilung der Lehraufträge und sonstiger dienstlicher Aufgaben, für die Aufstellung der Stunden- und Aufsichtspläne sowie für die Anordnung von Vertretungen, unbeschadet § 41 Abs. 1 Schulgesetz;

10. Aufstellung der Grundsätze über die Durchführung von besonderen Schulveranstaltungen, die die gesamte Schule berühren (z. B. Schulfeste);
11. Aufstellung der Grundsätze über die Durchführung von außerunterrichtlichen Veranstaltungen (z. B. Klassenfahrten, Schullandheimaufenthalte);
12. Zusammenarbeit mit den Erziehungsberechtigten und den für die Berufserziehung der Schüler Mitverantwortlichen im Rahmen der Schule;
13. Beratung des Schulleiters bei der Zusammenarbeit mit dem Schulträger, den Religionsgemeinschaften, den Berufsausbildungsstätten sowie sonstigen außerschulischen Institutionen mit Erziehungsauftrag;
14. Geschäftsordnungen für die Lehrerkonferenzen der Schulen;
15. Wahl der Vertreter der Lehrer in der Schulkonferenz; dabei sind wählbar alle in der Gesamtlehrerkonferenz stimmberechtigten Lehrer;
16. Vorschläge für die Festsetzung der beweglichen Ferientage;
17. sonstige Angelegenheiten, die der Gesamtlehrerkonferenz auf Grund von Rechts- oder Verwaltungsvorschriften übertragen sind.

(2) Die Gesamtlehrerkonferenz kann Angelegenheiten, über die die Schulkonferenz entscheidet, beraten und der Schulkonferenz Anregungen und Empfehlungen geben.

(3) Die Gesamtlehrerkonferenz ist ferner zuständig für Aufgaben der Teilkonferenzen, sofern diese nicht eingerichtet sind, und für die Bildung der in § 3 Abs. 3 bis 7 genannten Teilkonferenzen, soweit diese nicht bindend vorgeschrieben sind. Sie kann mit Zustimmung der Schulaufsichtsbehörde bei Bedarf andere als die in § 3 Abs. 1 genannten Teilkonferenzen einsetzen und diesen im Rahmen ihrer Zuständigkeit Aufgaben übertragen sowie die Zusammensetzung und den Vorsitz regeln.

(4) Die Gesamtlehrerkonferenz kann über Angelegenheiten bestehender Teilkonferenzen von sich aus oder auf deren Antrag entscheiden und auch deren Beschlüsse aufheben, wenn die Belange der Schule dies erfordern; dies gilt nicht für Zeugnis-, Versetzungs- und sonstige Entscheidungen, für die durch Rechts- oder Verwaltungsvorschriften ausdrücklich der Teilkonferenz die Zuständigkeit zugewiesen ist.

§ 11 TEILNAHMERECHT

(1) Der Schulleiter sowie die Vertreter der Schulaufsichtsbehörden haben das Recht, an allen Lehrerkonferenzen teilzunehmen. Die in § 10 Abs. 1 Satz 4 genannten Personen sind berechtigt, an der betreffenden Lehrerkonferenz auch bei den Verhandlungsgegenständen teilzunehmen, bei denen sie dazu nicht verpflichtet sind. Im Übrigen steht allen in § 10 Abs. 1 genannten Personen ein Recht zur Teilnahme an sämtlichen Teilkonferenzen mit Ausnahme der Klassenkonferenz und der Jahrgangsstufenkonferenz auch dann zu, wenn sie nicht zum Kreis der dazu Verpflichteten gehören. Das gleiche gilt für die der Schule zur Ausbildung für eine Lehrtätigkeit zugewiesenen Personen, die dort nicht selbständig unterrichten.

(2) Fachkonferenzen sollen bei der Beratung von Verhandlungsgegenständen, die zum Aufgabengebiet der Schülermitverantwortung gemäß § 7 der Verordnung über die Einrichtung und Aufgaben der Schülermitverantwortung gehören, den danach zuständigen Schülervertretern Gelegenheit zur Teilnahme geben.

(3) Die Elterngruppe in der Klassenpflegschaft kann in den Angelegenheiten des § 56 Abs. 1 Nr. 1 bis 8 des Schulgesetzes der Klassenkonferenz Vorschläge zur Beratung und Beschlussfassung vorlegen, die auf die Tagesordnung der Klassenkonferenz zu setzen sind. Der Klassenelternvertreter und sein Stellvertreter haben das Recht, an der Beratung dieser Vorschläge in der Klassenkonferenz mitzuwirken. Entsprechendes gilt für Jahrgangsstufen.

(4) Die Elterngruppe in der Schulkonferenz kann in den Angelegenheiten des § 47 Abs. 5 des Schulgesetzes der Gesamtlehrerkonferenz Vorschläge zur Beratung und Beschlussfassung vorlegen, die auf die Tagesordnung der Gesamtlehrerkonferenz zu setzen sind. Die Elterngruppe hat das Recht, an der Beratung dieser Vorschläge in der Gesamtlehrerkonferenz mitzuwirken.

(5) Im Übrigen können alle Lehrerkonferenzen im Einzelfall andere als die in den vorstehenden Bestimmungen genannten Personen (z. B. Sachverständige, Vertreter der Eltern, Schüler, Vertreter der für die Berufserziehung der Schüler Mitverantwortlichen oder des Schulträgers) zur Beratung hinzuziehen.

Rechts- und Verwaltungsvorschriften

SCHULARTÜBERGREIFENDE RECHTS- UND VERWALTUNGSVORSCHRIFTEN:

VwV Außerunterrichtliche Veranstaltungen

Regelung der deutschen Rechtschreibung von 2017 (Bekanntmachung KM vom 14.08.2017, K. u. U. 167)

Verwaltungsvorschrift des Kultusministeriums über den Datenschutz an öffentlichen Schulen

Ferienverordnung; Ferienverteilung und unterrichtsfreie Samstage in den Schuljahren 2019/2020 bis 2023/2024

Kinder und Jugendliche mit besonderem Förderbedarf und Behinderungen (Verwaltungsvorschrift)

Hausunterrichtsverordnung

Lernmittelverordnung

Notenbildungsverordnung

Richtlinien zur Familien- und Geschlechtererziehung in der Schule (Verwaltungsvorschrift)

Schul- und Schülertagesdienste, Buß- und Betttag (Verwaltungsvorschrift)

Studentafel-Öffnungsverordnung

Prävention und Gesundheitsförderung in der Schule

Schulbesuchsverordnung

Unterrichtsorganisation (Organisationserlass)

Berufliche Orientierung an weiterführenden allgemein bildenden und beruflichen Schulen VwV Berufliche Orientierung (Verwaltungsvorschrift)

Ethikunterricht (Verwaltungsvorschrift)

Multilaterale Versetzungsordnung

Hauptschulabschlussprüfungsordnung
Realschulabschlussprüfungsordnung

RECHTS- UND VERWALTUNGSVORSCHRIFTEN FÜR DIE GRUNDSCHULE:

Aufnahmeverfahren für die Realschulen und die Gymnasien der Normalform (Aufnahmeverordnung)

Aufnahmeverfahren für die auf die Grundschule aufbauenden Schularten; Orientierungsstufe (Verwaltungsvorschrift)

Grundschulversetzungsordnung

Kooperation zwischen Kindertageseinrichtungen und Grundschulen

Schülerbeurteilung in Grundschulen und sonderpädagogischen Bildungs- und Beratungszentren (Verordnung)

Studentafel der Grundschule (Verordnung)

Ganztagsgrundschulverordnung

Verwaltungsvorschrift zur Ganztagsgrundschule und zum Ganztagsbetrieb an Grundstufen von Förderschulen

Öffentliche Grundschulförderklassen (Verwaltungsvorschrift)

RECHTS- UND VERWALTUNGSVORSCHRIFTEN FÜR DIE WERKREALSCHULE UND HAUPTSCHULE:

Werkrealschulverordnung

Werkrealschulabschlussprüfungsordnung

RECHTS- UND VERWALTUNGSVORSCHRIFTEN FÜR DIE REALSCHULE:

Realschulversetzungsordnung

Studentafel der Realschule (Verordnung)

Beratung der Erziehungsberechtigten der Realschule (Verwaltungsvorschrift)

Realschulabschlussprüfungsordnung

RECHTS- UND VERWALTUNGSVORSCHRIFTEN FÜR DIE SONDERPÄDAGOGISCHEN BILDUNGS- UND BERATUNGSZENTREN:

Öffentliche Schulkindergärten

Schülerbeurteilung in Grundschulen und sonderpädagogischen Bildungs- und Beratungszentren (Verordnung)

Verordnung über sonderpädagogische Bildungsangebote

Versetzung an Förderschulen (Verordnung)

Organisatorischer Aufbau der Schule für Kranke in längerer Krankenhausbehandlung

Organisatorischer Aufbau der Schule für Geistigbehinderte (Sonderschule)

Organisatorischer Aufbau der Förderschule (Sonderschule)

RECHTS- UND VERWALTUNGSVORSCHRIFTEN FÜR DAS GYMNASIUM:

Studentafelverordnung Gymnasien

Abiturverordnung Gymnasien der Normalform

Versetzungsordnung Gymnasien

RECHTS- UND VERWALTUNGSVORSCHRIFTEN FÜR DIE GEMEINSCHAFTSSCHULE:

Gemeinschaftsschulverordnung

Verwaltungsvorschrift zur Schullaufbahnentscheidung an der Gemeinschaftsschule in Klasse 8 und 9

RECHTS- UND VERWALTUNGSVORSCHRIFTEN FÜR DIE BERUFLICHEN SCHULEN (AUSWAHL):

Ausbildungs- und Prüfungsordnung berufliche Gymnasien

Ausbildung und Prüfung an den Berufsschulen (Verordnung)

Ausbildung und Prüfung an den zweijährigen zur Prüfung der Fachschulreife führenden Berufsfachschulen (Verordnung)

Blockunterricht an den Berufsschulen

Erwerb eines dem Hauptschulabschluss oder dem Realschulabschluss gleichwertigen Bildungsstandes an beruflichen Schulen

Verordnung über die Jahrgangsstufen sowie über die Abiturprüfung an beruflichen Gymnasien (BGVO)

Die Vorschriften können unter www.landesrecht-bw.de eingesehen werden.

Behörden

**Ministerium für Kultus, Jugend und Sport
Baden-Württemberg**

Postfach 10 34 42, 70029 Stuttgart
Telefon: 0711 279-0, Fax: 0711 279-2810
E-Mail: oeffentlichkeitsarbeit@km.kv.bwl.de

**Institut für Bildungsanalysen
Baden-Württemberg (IBBW)**

Heilbronner Straße 172, 70191 Stuttgart
Telefon: 0711 6642-0, Fax: 0711 6642-5099
E-Mail: poststelle@ibbw.kv.bwl.de

**Zentrum für Schulqualität und Lehrerbildung
(ZSL)**

Interimsadresse: Neckarstraße 207, 70190 Stuttgart
Telefon: 0711 279-2705
E-Mail: poststelle@zsl-rs-s.kv.bwl.de

**Obere Schulaufsichtsbehörden
bei den Regierungspräsidien (RP)**

RP Stuttgart, Abteilung 7 – Schule und Bildung,
Ruppmannstr. 21, 70565 Stuttgart
Telefon: 0711 904-0, Fax: 0711 904-11190
E-Mail: abteilung7@rps.bwl.de

RP Karlsruhe, Abteilung 7 – Schule und Bildung,
Hebelstr. 2, 76247 Karlsruhe
Telefon: 0721 926-0, Fax: 0721 926-6211
E-Mail: abteilung7@rpk.bwl.de

RP Freiburg, Abteilung 7 – Schule und Bildung,
Eisenbahnstr. 68, 79098 Freiburg
Telefon: 0761 208-6000, Fax: 0761 208-6099
E-Mail: abteilung7@rpf.bwl.de

RP Tübingen, Abteilung 7 – Schule und Bildung,
Konrad-Adenauer-Str. 40, 72072 Tübingen
Telefon: 07071 757-0, Fax: 07071 757-3190
E-Mail: abteilung7@rpt.bwl.de

**Schulpsychologische Beratungsstellen der
Land- und Stadtkreise (Stand Juli 2019)***

REGIERUNGSPRÄSIDIUM STUTTGART

Staatliches Schulamt Backnang

Schulpsychologische Beratungsstelle
Eugen-Adolf-Str. 120, 71522 Backnang
Telefon: 07191 3454-241, Fax: 07191 3454-261
E-Mail: spbs@ssa-bk.kv.bwl.de

Staatliches Schulamt Böblingen

Schulpsychologische Beratungsstelle
Charles-Lindbergh-Str. 11, 71034 Böblingen
Telefon: 07031 20595-80, Fax: 07031 20595-99
E-Mail: spbs@ssa-bb.kv.bwl.de

Staatliches Schulamt Göppingen

Schulpsychologische Beratungsstelle
Burgstraße 14–16, 73033 Göppingen
Telefon: 07161 63-1585, Fax: 07161 63-1578
E-Mail: spbs@ssa-gp.kv.bwl.de

Staatliches Schulamt Göppingen

Schulpsychologische Beratungsstelle Aalen
Galgenbergstr. 8, 73431 Aalen
Telefon: 07361 526 56-0, Fax: 07361 526 56-99
E-Mail: spbs@aa.ssa-gp.kv.bwl.de

Staatliches Schulamt Heilbronn

Schulpsychologische Beratungsstelle
Rollwagstraße 16, 74072 Heilbronn
Telefon: 07131 64-37762, Fax: 07131 64-37760
E-Mail: spbs@ssa-hn.kv.bwl.de

Staatliches Schulamt Künzelsau

Schulpsychologische Beratungsstelle
Bahnhofstr. 2, 74635 Künzelsau
Telefon: 07940 93079-40, Fax 07940 93079-77
E-Mail: spbs@ssa-kuen.kv.bwl.de

Staatliches Schulamt Künzelsau

Schulpsychologische Beratungsstelle Tauber-
bischofsheim
Am Wört 1, 97941 Tauberbischofsheim
Telefon: 09341 89544-0, Fax: 09341 89544-19
E-Mail: spbs@tbb.ssa-kuen.kv.bwl.de

Staatliches Schulamt Ludwigsburg

Schulpsychologische Beratungsstelle
Karlsplatz 5/1, 71638 Ludwigsburg
Telefon: 07141 15084-00, Fax: 07141 15084-20
E-Mail: spbs@ssa-lb.kv.bwl.de

Staatliches Schulamt Nürtingen

Schulpsychologische Beratungsstelle
Augustinerstraße 5, 73728 Esslingen
Telefon: 0711 310580-30, Fax: 0711 310580-59
E-Mail: spbs@ssa-nt.kv.bwl.de

Staatliches Schulamt Nürtingen

Schulpsychologische Beratungsstelle Nürtingen
Marktstr. 14, 72622 Nürtingen
Telefon: 07022 252878-0, Fax: 07022 252878-99
E-Mail: spbs@ssa-nt.kv.bwl.de

Staatliches Schulamt Stuttgart

Schulpsychologische Beratungsstelle
Bebelstraße 48, 70193 Stuttgart
Telefon: 0711 6376-300, Fax: 0711 6376-351
E-Mail: spbs@ssa-s.kv.bwl.de

REGIERUNGSPRÄSIDIUM KARLSRUHE

Staatliches Schulamt Karlsruhe

Schulpsychologische Beratungsstelle
Ritterstr. 18, 76133 Karlsruhe
Telefon: 0721 605 610-70, Fax: 0721 605 610-970
E-Mail: spbs@ssa-ka.kv.bwl.de

Staatliches Schulamt Mannheim

Schulpsychologische Beratungsstelle Mannheim
Augustaanlage 67, 68165 Mannheim
Telefon: 0621 292-4190, Fax: 0621 292-4199
E-Mail: spbs@ssa-ma.kv.bwl.de

Staatliches Schulamt Mannheim

Schulpsychologische Beratungsstelle Heidelberg
Friedrich-Ebert-Anlage 51c, 69117 Heidelberg
Telefon: 06221 97640, Fax: 06221 292-97642
E-Mail: spbs@hd.ssa-ma.kv.bwl.de

Staatliches Schulamt Mannheim

Schulpsychologische Beratungsstelle Mosbach
Kistnerstr. 3, 74821 Mosbach
Telefon: 06261 64366-0, Fax: 06261 64366-15
E-Mail: spbs@mos.ssa-ma.kv.bwl.de

Staatliches Schulamt Pforzheim

Schulpsychologische Beratungsstelle
Maximilianstraße 46, 75172 Pforzheim
Telefon: 07231 6057-311, Fax: 07231 6057-325
E-Mail: spbs@ssa-pf.kv.bwl.de

Staatliches Schulamt Rastatt

Schulpsychologische Beratungsstelle
Ludwigring 7, 76437 Rastatt
Telefon: 07222 9169-130, Fax: 07222 9169-199
E-Mail: spbs@ssa-ra.kv.bwl.de

REGIERUNGSPRÄSIDIUM FREIBURG

Staatliches Schulamt Donaueschingen

Schulpsychologische Beratungsstelle
Irmastr. 7/9, 78166 Donaueschingen
Telefon: 0771 89670-30, Fax: 0771 89670-39
E-Mail: spbs@ssa-ds.kv.bwl.de

Staatliches Schulamt Freiburg

Schulpsychologische Beratungsstelle
Oltmannstraße 22, 79100 Freiburg
Telefon: 0761 595249-400, Fax: 0761 595249-499
E-Mail: spbs@ssa-fr.kv.bwl.de

Staatliches Schulamt Konstanz

Schulpsychologische Beratungsstelle
Julius-Bühner-Straße 4, 78224 Singen
Telefon: 07731 59672-0, Fax: 07731 59672-19
E-Mail: spbs@sin.ssa-kn.kv.bwl.de

Staatliches Schulamt Lörrach

Schulpsychologische Beratungsstelle Lörrach
Am Alten Markt 2, 79539 Lörrach
Telefon: 07621 91419-60, Fax: 07621 91419-1
E-Mail: spbs@ssa-loe.kv.bwl.de

Staatliches Schulamt Lörrach

Schulpsychologische Beratungsstelle Waldshut
Viehmarktplatz 1, 79761 Waldshut-Tiengen
Telefon: 07751 91871-0, Fax: 07751 91871-12
E-Mail: spbs@wt.ssa-loe.kv.bwl.de

Staatliches Schulamt Offenburg

Schulpsychologische Beratungsstelle
Freiburger Straße 26, 77652 Offenburg
Telefon: 0781 120 301-61, Fax: 0781 120 301-63
E-Mail: spbs@ssa-og.kv.bwl.de

REGIERUNGSPRÄSIDIUM TÜBINGEN

Staatliches Schulamt Albstadt

Schulpsychologische Beratungsstelle
Lautlinger Straße 147-149, 72458 Albstadt
Telefon: 07431 9392-123, Fax: 07431 9392-161
E-Mail: spbs@ssa-als.kv.bwl.de

Staatliches Schulamt Biberach

Schulpsychologische Beratungsstelle
Rollinstraße 9, 88400 Biberach
Telefon: 07351 5095-171, Fax: 07351 5095-195
E-Mail: spbs@ssa-bc.kv.bwl.de

Staatliches Schulamt Biberach

Schulpsychologische Beratungsstelle Ulm
Schaffnerstr. 3, 89073 Ulm
Telefon: 0731 270115-10, Fax: 0731 270115-25
E-Mail: spbs@ul.ssa-bc.kv.bwl.de

Staatliches Schulamt Markdorf

Schulpsychologische Beratungsstelle
Am Stadtgraben 25, 88677 Markdorf
Telefon: 07544 5097-180, Fax: 07544 5097-194
E-Mail: spbs@ssa-mak.kv.bwl.de

Staatliches Schulamt Markdorf

Schulpsychologische Beratungsstelle
Außenstelle Ravensburg
Goetheplatz 2, 88214 Ravensburg
Telefon: 0751 366175-0, Fax: 0751 366175-28
E-Mail: spbs@ssa-mak.kv.bwl.de

Staatliches Schulamt Tübingen

Schulpsychologische Beratungsstelle
Schaffhausenstraße 113, 72072 Tübingen
Telefon: 07071 99902-500, Fax: 07071 99902-599
E-Mail: spbs@ssa-tue.kv.bwl.de

Staatliche Schulämter (Stand Juli 2019)*

REGIERUNGSPRÄSIDIUM STUTTGART

Staatliches Schulamt Backnang

Spinnerei 48, 71522 Backnang
Telefon: 07191 3454-0, Fax: 07191 3454-160
E-Mail: poststelle@ssa-bk.kv.bwl.de

Staatliches Schulamt Böblingen

Charles-Lindbergh-Str. 11 (Forum 1), 71034 Böblingen
Telefon: 07031 20595-0, Fax: 07031 20595-11
E-Mail: poststelle@ssa-bb.kv.bwl.de

Staatliches Schulamt Göppingen

Burgstr. 14–16, 73033 Göppingen
Telefon: 07161 63-1500, Fax: 07161 63-1575
E-Mail: poststelle@ssa-gp.kv.bwl.de

Staatliches Schulamt Heilbronn

Rollwagstr. 14, 74072 Heilbronn
Telefon: 07131 6437700, Fax: 07131 6437720
E-Mail: poststelle@ssa-hn.kv.bwl.de

Staatliches Schulamt Künzelsau

Oberamteistr. 21, 74653 Künzelsau
Telefon: 07940 930 79-0, Fax: 07940 930 79-66
E-Mail: poststelle@ssa-kuen.kv.bwl.de

Staatliches Schulamt Ludwigsburg

Mömpelgardstr. 26, 71640 Ludwigsburg
Telefon: 07141 9900-0, Fax: 07141 9900-251
E-Mail: poststelle@ssa-lb.kv.bwl.de

Staatliches Schulamt Nürtingen

Marktstr. 12, 72622 Nürtingen,
Telefon: 07022 26299-0, Fax: 07022 26299-11
E-Mail: poststelle@ssa-nt.kv.bwl.de

Staatliches Schulamt Stuttgart

Bebelstr. 48, 70193 Stuttgart
Telefon: 0711 6376-200, Fax: 0711 6376-251
E-Mail: poststelle@ssa-s.kv.bwl.de

REGIERUNGSPRÄSIDIUM KARLSRUHE

Staatliches Schulamt Karlsruhe

Ritterstraße 20, 76133 Karlsruhe
Telefon: 0721 605610-0, Fax: 0721 605610-44
E-Mail: poststelle@ssa-ka.kv.bwl.de

Staatliches Schulamt Mannheim

Augustaanlage 67, 68165 Mannheim
Telefon: 0621 292-4141, Fax: 0621 292-4144
E-Mail: poststelle@ssa-ma.kv.bwl.de

Staatliches Schulamt Pforzheim

Maximilianstr. 46, 75172 Pforzheim
Telefon: 07231 6057-400, Fax: 07231 6057-440
E-Mail: poststelle@ssa-pf.kv.bwl.de

Staatliches Schulamt Rastatt

Ludwigring 7, 76437 Rastatt
Telefon: 07222 9169-0, Fax: 07222 9169-199
E-Mail: poststelle@ssa-ra.kv.bwl.de

REGIERUNGSPRÄSIDIUM FREIBURG

Staatliches Schulamt Donaueschingen

Irmstr. 7–9, 78166 Donaueschingen
Telefon: 0771 89670-0, Fax: 0771 89670-19
E-Mail: poststelle@ssa-ds.kv.bwl.de

Staatliches Schulamt Freiburg

Oltmannstr. 22, 79100 Freiburg im Breisgau
Telefon: 0761 595249-552, Fax: 0761 595249-599
E-Mail: poststelle@ssa-fr.kv.bwl.de

Staatliches Schulamt Konstanz

Am Seerhein 6, 78467 Konstanz
Telefon: 07531 80201-0, Fax: 07531 80201-39
E-Mail: poststelle@ssa-kn.kv.bwl.de

Staatliches Schulamt Lörrach

Am Alten Markt 2, 79539 Lörrach
Telefon: 07621 914190, Fax: 07621 914191
E-Mail: poststelle@ssa-loe.kv.bwl.de

Staatliches Schulamt Offenburg

Freiburger Str. 26, 77652 Offenburg
Telefon: 0781 120301-00, Fax: 0781 120301-49
E-Mail: poststelle@ssa-og.kv.bwl.de

REGIERUNGSPRÄSIDIUM TÜBINGEN

Staatliches Schulamt Albstadt

Lautlinger Straße 147–149, 72458 Albstadt
Telefon: 07431 9392-0, Fax: 07431 9392-160
E-Mail: poststelle@ssa-als.kv.bwl.de

Staatliches Schulamt Biberach

Rollinstr. 9, 88400 Biberach an der Riß
Telefon: 07351 5095-0, Fax: 07351 5095-195
E-Mail: poststelle@ssa-bc.kv.bwl.de

Staatliches Schulamt Markdorf

Am Stadtgraben 25, 88677 Markdorf
Telefon: 07544 5097-0, Fax: 07544 5097-192
E-Mail: poststelle@ssa-mak.kv.bwl.de

Staatliches Schulamt Tübingen

Uhlandstr. 15, 72072 Tübingen
Telefon: 07071 99902-100, Fax: 07071 99902-499
E-Mail: poststelle@ssa-tue.kv.bwl.de

*** Die aktuellen Adressen erfahren Sie unter www.km-bw.de.**

Gremien und Verbände

MITGLIEDER DES 19. LANDESELTERNBEIRATS (LEB)

Geschäftsstelle des LEB: Silberburgstr. 158, 70178 Stuttgart,
 Telefon: 0711 7410-94, Fax: 0711 7410-96, E-Mail: info@leb-bw.de

Vorsitzender: Michael Mittelstaedt

Stellvertr. Vorsitzende: Petra Rietzler, Manuela Afolabi und Eberhard Herzog von Württemberg

Kassenwart: Dr. Matthias Zimmermann

Stellvertr. Kassenwart: Charlotte Brändle

Schriftführerin: Anne Mone Sahnwaldt

	Regierungsbezirk			
	Stuttgart	Karlsruhe	Tübingen	Freiburg
Grundschule	Tabea Lunghamer lunghamer@leb-bw.de	Katrin Ballhaus ballhaus@leb-bw.de	Simon Hausmann hausmann@leb-bw.de	Prof. Dr. Sérgio Fernandes Fortunato fortunato@leb-bw.de
Werkrealschule/ Hauptschule	Silke Pantel pantel@leb-bw.de	nicht besetzt	nicht besetzt	nicht besetzt
Realschule	Manuela Afolabi afolabi@leb-bw.de	Thorsten Papendick papendick@leb-bw.de	Jürgen Czirr czirr@leb-bw.de	Harry Müller mueller@leb-bw.de
Gymnasium	Michael Mattig-Gerlach mattig-gerlach@leb-bw.de	Dr. Matthias Zimmermann zimmermann@leb-bw.de	Frank Häber haeber@leb-bw.de	Michael Mittelstaedt mittelstaedt@leb-bw.de
Gemeinschafts- schule	Miriam Kuhn-Gültekin kuhn-gueltekin@leb-bw.de	Jeannette Tremmel tremmel@leb-bw.de	Susanne Petermann-Mayer petermann-mayer@leb-bw.de	Petra Rietzler rietzler@leb-bw.de
Berufliche Schule	Dunja Recht recht@leb-bw.de	Sabrina Wetzel wetzel@leb-bw.de	nicht besetzt	Gabi Hils hils@leb-bw.de
Berufliches Gymnasium	Ulrich Kuppinger kuppinger@leb-bw.de	Jörg Rupp rupp@leb-bw.de	Norbert Hölle hoelle@leb-bw.de	Irina Obert obert@leb-bw.de
Sonderpädago- gische Bildungs- und Beratungs- zentren	Nancy Ohlhausen ohlhausen@leb-bw.de	Eberhard Herzog von Württemberg wuerttemberg@leb-bw.de	Sabine Luncz luncz@leb-bw.de	Anne Mone Sahnwaldt sahnwaldt@leb-bw.de
Schulen in freier Trägerschaft	Charlotte Brändle braendle@leb-bw.de			



DAS KULTUSMINISTERIUM UNTERSTÜTZT ORGANISATIONEN, DIE EINEN WICHTIGEN BEITRAG ZUR FÖRDERUNG DER ZUSAMMENARBEIT VON SCHULEN UND ELTERN LEISTEN.

Die Gemeinnützige Elternstiftung Baden-Württemberg bietet Kurse und Seminare für alle Eltern, die sich ehrenamtlich als Elternvertretungen engagieren. Die Angebote sollen sie in der Kooperation mit Schule stärken und Hilfestellungen für eine konstruktive Zusammenarbeit in der Schulgemeinschaft geben. Das Seminarangebot umfasst sowohl Präsenzveranstaltungen als auch Online-Formate. Für folgende (und weitere) Seminare können Sie sich anmelden:

- Elternvertretung – so geht das! (Basisschulung)
- Elternvertretung – Rechte, Pflichten, Zuständigkeiten
- Elternabend online – geht das denn?
- Ich bin Elternbeiratsvorsitzende/r – was tun?
- Schulkonferenz INSIDE
- Motivation zur Mitwirkung am Schulleben
- Kommunikation und Umgang mit Konflikten
- Leitung und Moderation von Sitzungen
- Reden lernt man nur durch Reden!
- Austauschtreffen für Elternvertretungen und Elternbeiratsvorstände
- Wissen und Erfahrung weitergeben - Schulung zur Kursleitung

Die Elternstiftung bietet auch Schulungen für interkulturelle Elternmentorinnen und Elternmentoren an, mit dem Ziel, insbesondere die Zusammenarbeit zwischen Eltern mit Migrationsgeschichte und der Schule zu stärken. Alle Seminare sowie die Möglichkeit zur Anmeldung finden Sie unter www.elternstiftung.de
Gemeinnützige Elternstiftung
Silberburgstraße 158
70178 Stuttgart
Telefon 0711 2734150

Der Landesverband der Schulfördervereine Baden-Württemberg e.V. (LSFV BW) vertritt als Dachverband die Interessen und Anliegen der Schulfördervereine im Land. Er unterstützt die Vereine u. a. bei Gründungen, Versicherungen, rechtlichen Fragen, Mitgliederverwaltung. Zudem bietet der Verband regelmäßig Fortbildungen für Vertreterinnen und Vertreter von Schulfördervereinen an, u. a. zu den Themen

- Als Vorstand rechtssicher handeln
- Grundlagen Steuerrecht: Gemeinnützigkeit
- Datenschutz in Schulfördervereinen
- Die Kassenprüfung des Schulfördervereins
- Satzung erstellen und verstehen
- Mitgliedergewinnung im Verein
- Schulfördervereine als Arbeitgeber
- Spenden und Sponsoring im Verein

Im Frühjahr und Herbst lädt der LSFV BW zu einem zweitägigen Kongress mit einem umfassenden Workshop-Angebot rund um die praktische Vereinsarbeit ein. Außerdem können sich Schulfördervereine jedes Jahr am Förderpreis „Ehrenamt macht Schule“ beteiligen, der innovative und einzigartige Projekte der Vereinsarbeit auszeichnet und mit insgesamt 12.000 Euro dotiert ist.

Detaillierte Informationen erhalten Sie unter www.lsfv-bw.de

Landesverband der Schulfördervereine
Silberburgstraße 158
70178 Stuttgart
Telefon 0711 62011060

Beide Organisationen sind im Rahmen des Bildungszeitgesetzes als Träger von Qualifizierungsmaßnahmen im ehrenamtlichen Bereich anerkannt.

Nachbestellungen sind über die Adresse
des Kultusministeriums per E-Mail
(oeffentlichkeitsarbeit@km.kv.bwl.de) oder
Fax (0711 279-2550) möglich.

IMPRESSUM

Herausgeber:

Ministerium für Kultus, Jugend und Sport
Baden-Württemberg
Postfach 10 34 42
70029 Stuttgart
www.km-bw.de
oeffentlichkeitsarbeit@km.kv.bwl.de

Redaktion:

Tanja Sommerfeld (verantwortlich)
Sabine Käppeler

Fotos: stock.adobe.com©Lightfield Studios (Titel); Robert Thiele

Layout: Ilona Hirth Grafik Design GmbH,
Karlsruhe

Lektorat:

Ministerium für Kultus, Jugend und Sport
Baden-Württemberg

Druck: Krögers Buch- und Verlagsdruckerei GmbH, Wedel

Auflage: 130.000, 2021



Baden-Württemberg

MINISTERIUM FÜR KULTUS, JUGEND UND SPORT